

EELNÕU

KOMISJONID (ristiga juhtivkomisjon):

| | |
|--------------------------------------|---|
| hariduskomisjon | |
| eelarvekomisjon | |
| kultuuri- ja spordikomisjon | |
| keskkonna -ja korrakaitsekomisjon | |
| revisjonikomisjon | |
| sotsiaalkomisjon | |
| arengu- ja ettevõtluskomisjon | X |
| maaelukomisjon | |
| eestseisus | |

PÕLTSAMAA VALLAVOLIKOGU

OTSUS

Põltsamaa

21.02.2020 nr 1-4.2/2020/90

Põltsamaa valla haridusasutuste ümberkorraldamine

2017. aastal ühinesid Põltsamaa linn, Põltsamaa vald, Pajusi vald ja Puurmani vald üheks omavalitsuseks. Ühinemise käigus tekkinud Põltsamaa valla haldusterritooriumil asub 10 laste- ja üldharidusasutust: Põltsamaa Ühisgümnaasium (põhikool ja gümnaasium), Adavere Põhikool (lasteaed-põhikool), Lustivere Põhikool (lasteaed-põhikool), Esku-Kamari Kool (lasteaed Esku külas ja Kamari alevikus, 6 klassiga põhikool Esku külas), Pisisaare Algkool (lasteaed ja 6 klassiga põhikool), Aidu Lasteaed-Algkool (lasteaed ja 4 klassiga põhikool), Puurmani Mõisakool (põhikool), Põltsamaa Lasteaed Tõruke, Lasteaed MARI ja Puurmani Lasteaed Siilipesa.

Põltsamaa valla haridusasutuste õpilaste arv on olnud väheneva tendentsiga. Viimase kümne aasta jooksul on õpilaste arv vähenenud ca 35% (1412 õpilaselt 920 õpilaseni). 2019/2020. õppeaastal on Põltsamaa valla koolides 920 õpilast, kellest 678 õpib Põltsamaa Ühisgümnaasiumis (neist gümnaasiumiosas 146), kolmes koolis õpib vähem kui 20 õpilast. Lasteaialaste arv on püsinud stabiilsena ning 2019/2020. õppeaastal käib Põltsamaa valla lasteaedades 444 last. Valla koolides ja lasteaedades on olnud kasutusel erinevaid lahendusi nii asutuse tegutsemise vormide kui ka juhtimise osas. Seitsmest koolist viies on ühendatud lasteaed ja kool: Adavere Põhikoolis, Lustivere Põhikoolis, Esku-Kamari Koolis, Aidu Lasteaed-Algkoolis ja Pisisaare Algkoolis. Nii Lustivere Põhikooli kui Esku-Kamari Kooli direktorite osalise koormusega ametikohti täidab sama isik. Aidu Lasteaed-Algkooli ja Pisisaare Algkooli direktorite osalise koormusega ametikohta täidab sama isik.

Põltsamaa linna, Põltsamaa valla, Pajusi valla ja Puurmani valla ühinemislepingus on ühinemise eesmärkidena nimetatud muuhulgas haridusasutuste võrgu otstarbekust, tulemuslikku juhtimist läbi

otstarbeka ressursikasutuse, haridusvaldkonnas töötavate juhtide kvalifikatsiooninõuetele vastavust, pädevust ja motiveeritust. Vastavalt Põltsamaa valla arengukava 2040 juhtimise peatükile on vald eesmärgiks seadnud tagada ühtsetel juhtimispõhimõtetel toimiv ja optimaalse struktuuriga allasutuste strateegiline juhtimine ning sealjuures tegevustena kavandatud valla asutuste tegevuste optimeerimine. Arengukava hariduse peatükis on eesmärgidena fikseeritud õpilaste arvu säilitamine põhikoolis ja gümnaasiumiastmes selle suurendamine ning üheks tegevuseks eesmärkide tagamisel on kavandatud koolivõrgu tõhustamine.

Põltsamaa valla eelarvestrateegia 2019-2022 toob välja, et valla põhitegevuse tulem ei ole piisav laenumaksete tegemiseks ning investeeringud saab teha vaid uute laenude arvelt. Samuti on välja toodud meetmed kulude vähendamiseks, sh valla hallatavate asutuste reorganiseerimine ja valla asutuste struktuuride optimeerimine.

Haldusreformi järgselt on Rahandusministeeriumi toetatud nõustamise raames MTÜ Revident poolt koostatud analüüs „Vallavara majandamise korraldamine ja selle võimaluste, juhtimismudeli(te) analüüs“. Analüüsis on tehtud ettepanekud edasisteks tegevusteks valla organisatsioonide arendamisel, sh on välja toodud, et vaja on hinnata võimalust vähendada valla avalike ülesannete täitmisel organisatsioonilist mitmekesisust ja/või konsolideerida samatüübilisi ja sama rolliga organisatsioone, et tagada ülesannete täitmise parem tõhusus ja koordineerimine. Lisaks on analüüsis välja toodud, et vaja oleks kujundada organisatsioonilised lahendused (võimekuste konsolideerimine).

Põltsamaa Vallavolikogu hariduskomisjon on oma 27.11.2019 koosolekul teemat käsitlenud ning on tehtud ettepanek, et Põltsamaa vallas võiks olla üks põhikool oma õppekohtadega ning eraldi üks gümnaasium. Põltsamaa Vallavalitsuse esindajad on kohtunud kõikide Põltsamaa valla haridusasutuste hoolekogude ja õpilasesindustega ajavahemikul 14.01-05.02.2020. Praeguseks on selge, et vähemalt hetkeolukorras ei ole Põltsamaa Ühisgümnaasiumi gümnaasiumiosa lahutamine põhikoolist piisavalt põhjendatud. Lähtudes valla strateegiliste arengudokumentide eesmärkidest, haridusasutuste killustatusest ja nende suurustest, vajadusest ühtlustada üle valla hariduse kvaliteeti ning tagada nii tööjõu kui rahaliste ressursside parem kasutamine, vähendada dubleerimist ja optimeerida juhtimist, on otstarbekas korraldada ümber kõik tänased haridusasutused. Haridusvõrk tuleb ümber korraldada nii, et Põltsamaa vallas oleks üks kool ja üks lasteaed.

Kohalik omavalitsus korraldab vajadusel ümber haridusvõrku oma haldusterritooriumil, eesmärgiga tagada kvaliteetne haridus kõigile lastele ja ressursside optimaalne kasutus. Ümberkorralduse tulemusel säilib ühtlane ja toimiv haridusvõrk, millega tagatakse parem ressursside kasutus ning haldusvõimekus. Haridusasutuste võrgu ümberkorraldamisel lähtutakse eelkõige laste huvidest ja õpikeskkonna kvaliteedi paranemisest ja seejärel majanduslikust otstarbekusest.

Kooli ümberkorraldamine on reguleeritud põhikooli- ja gümnaasiumiseaduse (PGS) §-s 80. Vastavalt PGS § 80 lõikele 1 korraldab kooli ümber ja kooli tegevuse lõpetab kooli pidaja, kuulates enne ära hoolekogu ja õpilasesinduse arvamuse. Koolide ümberkorraldamise üheks vormiks on nende ühendamine üheks või mitmeks kooliks, kusjuures ühendatavad koolid lõpetavad tegevuse ja nende baasil asutatakse uus kool ning ümberkorraldamise tulemusel asutatud uuele munitsipaalkoolile taotletakse koolitusluba. Kooli ümberkorraldamise ja tegevuse lõpetamise otsusest tuleb Haridus- ja Teadusministeeriumi, vanemaid, õpilasi ja õpilaste elukohajärgseid valla- või linnavalitsusi teavitada kirjalikku taasesitamist võimaldavas vormis vähemalt viis kuud enne uue õppeaasta algust. Vastavalt PGS § 80 lõikele 5 korraldatakse kool ümber või kooli tegevus lõpetatakse ajavahemikus 1. juulist

sama aasta 31. augustini. Sama paragrahvi lõige 9 kohustab kooli pidajat tagama tegevuse lõpetanud kooli õpilastele võimaluse jätkata õpinguid muus koolis.

Lasteasutuste ümberkorraldamine on reguleeritud koolieelse lasteasutuse seaduse (KELS) §-s 33. Lasteasutuse korraldab ja kujundab valla- või linnavolikogu otsusel ümber valla- või linnavalitsus. Lasteasutuste ümberkorraldamise üheks vormiks on lasteasutuste ühendamine üheks lasteasutuseks, kusjuures ühendatavad lasteasutused lõpetavad tegevuse ja nende baasil moodustatakse uus lasteasutus, ümberkorraldamise tulemusel moodustatud lasteasutusele taotletakse koolitusluba. Lasteasutuse ümberkorraldamise otsus tehakse arvestusega, et sellest on võimalik teavitada kirjalikult Haridus- ja Teadusministeeriumi, lasteasutust ja vanemaid (eestkostjaid, hooldajaid) vähemalt viis kuud enne ümberkorraldamise tähtaega.

Ühe asutusena tegutseva üldhariduskooli ja lasteasutuse ümberkorraldamisel ja tegevuse lõpetamisel kohaldatakse põhikooli- ja gümnaasiumiseaduses sätestatut.

Otsus võetakse vastu tulenevalt eeltoodust ning kohaliku omavalitsuse korralduse seaduse § 22 lõike 1 punkti 34 ja § 35 lõike 2, Eesti Vabariigi haridusseaduse § 7 lõike 2 punkti 2, põhikooli- ja gümnaasiumiseaduse § 61 lõike 1, § 80 lõike 1, lõike 2 punkti 1 ja lõike 8, koolieelse lasteasutuse seaduse § 33 lõike 1 ja lõike 2 punkti 1, Põltsamaa Vallavolikogu 12.04.2018 määruse nr 13 „Põltsamaa valla põhimäärus“ § 59 lõike 2 alusel ning seoses vajadusega korraldada ümber Põltsamaa valla haridusasutused.

1. Korraldada Põltsamaa valla haridusasutused ümber vastavalt käesoleva otsuse punktidele 2-4. Ümberkorraldamise põhjendused on toodud käesoleva otsuse seletuskirjas, mis on otsuse lahutamatu osa.

2. Asutada 1. septembrist 2020 Põltsamaa valla munitsipaalkool nimetusega Põltsamaa Kool, asukohaga Veski tn 5, Põltsamaa linn, Põltsamaa vald, kus õpe toimub 1.-12. klassini.

2.1. Põltsamaa Kool tegutseb aadressidel: Põltsamaa linnas Veski tn 5 (III-IV kooliaste) ja Lille tn 2 (I-II kooliaste), Adavere alevikus Kooli tn 1 (I-III kooliaste), Lustivere külas Kooli tee 6 (I-III kooliaste), Esku külas Kooli tee 2 (I-II kooliaste), Pisisaare külas Kooli (I-II kooliaste), Vägari külas Kooli tee 7 (I-II kooliaste), Puurmani alevikus Tartu mnt 1 (I-III kooliaste).

2.2. Põltsamaa Kool on Põltsamaa Ühisgümnaasiumi (registrikood 75003128), Adavere Põhikooli (registrikood 75023533), Lustivere Põhikooli (registrikood 75023527), Esku-Kamari Kooli (registrikood 75023547), Pisisaare Alkooli (registrikood 75012541), Aidu Lasteaed-Alkooli (registrikood 75012535) ja Puurmani Mõisakooli (registrikood 75025590) õigusjärglane.

3. Asutada 1. septembrist 2020 Põltsamaa valla lasteaed nimetusega Põltsamaa Lasteaed, asukohaga Pärna tn 3, Põltsamaa linn, Põltsamaa vald.

3.1. Põltsamaa Lasteaed tegutseb aadressidel: Põltsamaa linnas Pärna tn 3 ja Lembitu tn 1, Adavere alevikus Kooli tn 1, Lustivere külas Kooli tee 6, Esku külas Kooli tee 2, Kamari alevikus Sakala tn 14, Pisisaare külas Kooli, Vägari külas Kooli tee 7, Puurmani alevikus Tallinna mnt 11.

3.2. Põltsamaa Lasteaed on Lasteaia MARI (registrikood 75003074), Põltsamaa Lasteaia Tõruke (registrikood 75003080) ja Puurmani Lasteaia Siilipesa (registrikood 75025578) õigusjärglane.

4. Lõpetada 31. augustil 2020 järgmiste haridusasutuste tegevus:

4.1. Põltsamaa Ühisgümnaasium (registrikood 75003128);

- 4.2. Adavere Põhikool (registrikood 75023533);
- 4.3. Lustivere Põhikool (registrikood 75023527);
- 4.4. Esku-Kamari Kool (registrikood 75023547);
- 4.5. Pisisaare Algkool (registrikood 75012541);
- 4.6. Aidu Lasteaed-Algkool (registrikood 75012535);
- 4.7. Puurmani Mõisakool (registrikood 75025590);
- 4.8. Põltsamaa Lasteaed Tõruke (registrikood 75003080);
- 4.9. Lasteaed MARI (registrikood 75003074);
- 4.10. Puurmani Lasteaed Siilipesa (registrikood 75025578).

5. Põltsamaa Vallavalitsusel:

- 5.1. tagada õppimisvõimalus kõigile Põltsamaa Ühisgümnaasiumi, Adavere Põhikooli, Lustivere Põhikooli, Esku-Kamari Kooli, Pisisaare Algkooli, Aidu Lasteaed-Algkooli ja Puurmani Mõisakooli õpilastele;
- 5.2. tagada lasteaiakoht kõigile Lastead MARI, Põltsamaa Lasteaia Tõruke ja Puurmani Lasteaed Siilipesa lastele ning Adavere Põhikooli, Lustivere Põhikooli, Esku-Kamari Kooli, Pisisaare Algkooli ja Aidu Lasteaed-Algkooli lasteaialastele;
- 5.3. korraldada haridusasutuste tegevuse lõpetamine või ümberkorraldamine, nende valduses oleva vara, alaliste, pikaajaliste ja lühiajaliste dokumentide ning arhivaalide üleandmine ning muude õigusaktides ette nähtud ja ümberkorraldamisega seonduvate tegevuste läbiviimine hiljemalt 31. augustil 2020;
- 5.4. korraldada kooli ja lasteaia asutamise ja komplekteerimisega seotud toimingud;
- 5.5. teavitada seadustes ette nähtud korras Haridus- ja Teadusministeeriumi, ümberkorraldatavaid haridusasutusi, õpilasi, vanemaid (eestkostjaid, hooldajaid) ning õpilaste elukohajärgseid valla- või linnavalitsusi.

6. Otsus jõustub teatavastegemisest.

7. Otsust on õigus vaidlustada 30 päeva jooksul, arvates päevast, millal vaiet esitama õigustatud isik otsusest teada sai või oleks pidanud teada saama, esitades vaide Põltsamaa Vallavolikogule haldusmenetluse seadusega vaidemenetlusele kehtestatud korras. Otsuse peale on kaebeõigusega isikul õigus esitada kaebus Tartu Halduskohtule halduskohtumenetluse seadustiku §-s 46 sätestatud tähtaegadel ja halduskohtumenetluse seadustikus sätestatud korras.

(allkirjastatud digitaalselt)

Andres Vään
vallavolikogu esimees

Seletuskiri otsusele „Põltsamaa valla haridusasutuste ümberkorraldamine“

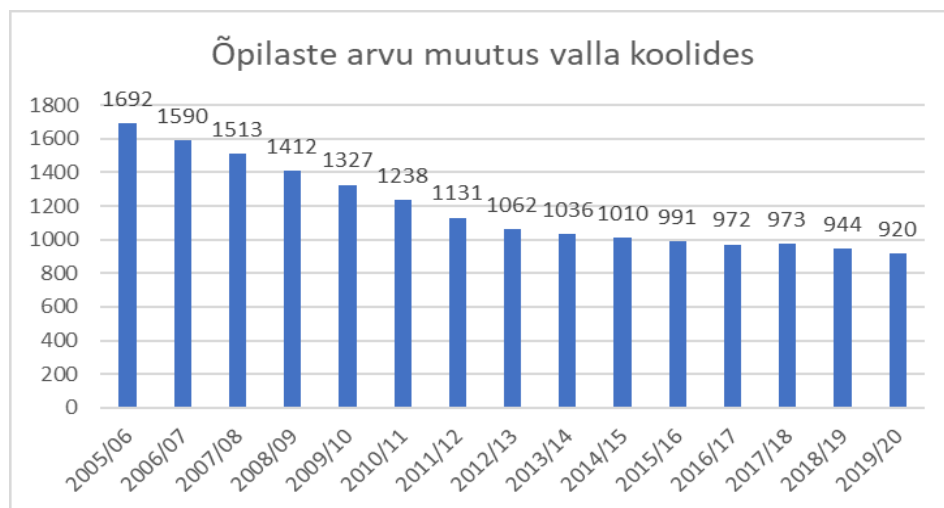
Põltsamaa Vallavolikogu võttis 19.12.2019 vastu otsuse nr 1-3/2019/80 „Põltsamaa valla haridusvõrgu ümberkorraldamise kavatsus“, millega algatati Põltsamaa valla haridusvõrgu ümberkorraldamine. Põltsamaa Vallavalitsuse esindajad on kohtunud Põltsamaa valla haridusasutuste hoolekogude ning õpilasesindustega ja kuulanud ära nende seisukohad haridusvõrgu ümberkorraldamise kohta. Tutvustati Põltsamaa Vallavolikogu otsusest nr 1-3/2019/80 „Põltsamaa valla haridusvõrgu ümberkorraldamise kavatsus“ tulenevalt kava, kus Põltsamaa valda tekiks üks lasteaed, üks põhikool (1.-9. klass) ja üks gümnaasium (10.-12. klass). Praeguseks on kujunenud seisukoht, et Põltsamaa vallas võiks olla üks lasteaed ja üks kool (1.-12. klass).

Haridusasutuste ümberkorraldamise eesmärk on tagada vallas ühtlane hariduse kvaliteet ning nii tööjõu kui rahaliste ressursside parem kasutamine, vähendada dubleerimist ja optimeerida juhtimist. Haridusasutuste ümberkorraldust on kavas rakendada alates 1. septembrist 2020.

1. OLEMASOLEV OLUKORD

2017. aastal ühinesid Põltsamaa linn, Põltsamaa vald, Pajusi vald ja Puurmani vald üheks omavalitsuseks. Ühinemise käigus tekkinud Põltsamaa valla haldusterritooriumil asub 10 laste- ja üldharidusasutust, sh 3 lasteaeda, 5 lasteaed-põhikooli, 1 põhikool, 1 põhikool-gümnaasium. Põltsamaa valla haridusasutuste õpilaste arv on olnud väheneva tendentsiga (tabel 1). Viimase kümne aasta jooksul on õpilaste arv vähenenud ca 35% (1412 õpilaselt 920 õpilaseni). Põltsamaa valla koolides 2019/2020. õppeaasta 920 õpilasest 678 õpib 10.11.2019 seisuga Põltsamaa Ühisgümnaasiumis (sh gümnaasiumiõpilasi 146) ning kolmes koolis õpib vähem kui 20 õpilast (tabel 2).

Tabel 1. Õpilaste arvu muutus 2005/06-2019/20.

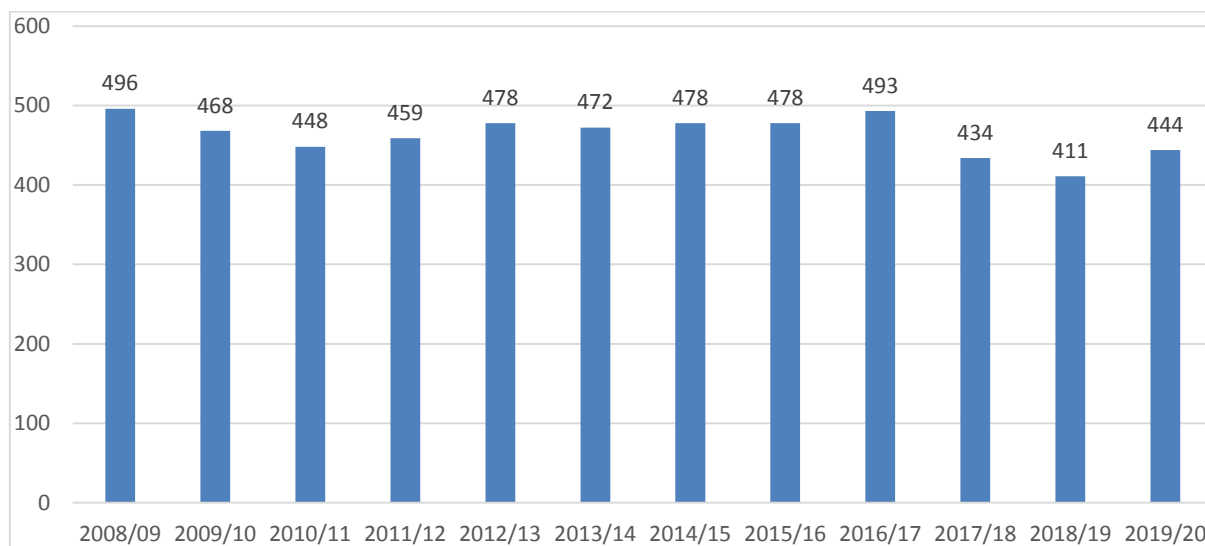


Tabel 2. Õpilaste arv klasside kaupa 2019/20. õppeaastal.

| Klass | Adavere Põhikool | Aidu Lasteaed-Algkool | Esku-Kamari Kool | Lustivere Põhikool | Pisisaare Algkool | Puurmani Mõisakool | Põltsamaa Ühisgümnaasium |
|-------|------------------|-----------------------|------------------|--------------------|-------------------|--------------------|--------------------------|
| 1. | 2 | 0 | 3 | 5 | 1 | 7 | 58 |
| 2. | 3 | 9 | 4 | 8 | 0 | 16 | 59 |
| 3. | 6 | 6 | 1 | 6 | 3 | 10 | 75 |
| 4. | 7 | 4 | 7 | 5 | 2 | 9 | 82 |
| 5. | 5 | | 1 | 9 | 4 | 8 | 59 |
| 6. | 3 | | 2 | 9 | 5 | 8 | 46 |
| 7. | 8 | | | 4 | | 8 | 61 |
| 8. | 5 | | | 8 | | 8 | 46 |
| 9. | 5 | | | 10 | | 8 | 48 |
| 10. | | | | | | | 37 |
| 11. | | | | | | | 53 |
| 12. | | | | | | | 54 |
| Kokku | 44 | 19 | 18 | 64 | 15 | 82 | 678 |

Lasteaialaste arv on püsinud stabiilsemana ning kogu vallas käib 2019/2020. õppeaastal lasteaedades 444 last (joonis 3).

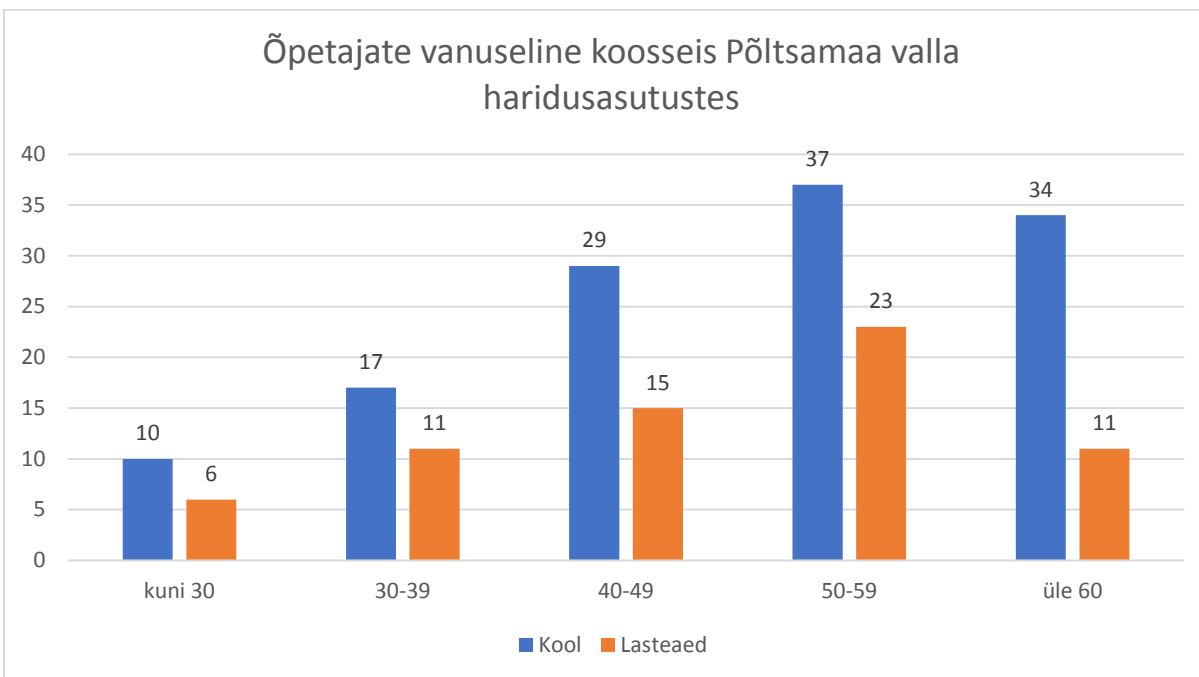
Joonis 3. Lasteaialaste arv.



Lustivere Põhikooli ja Esku-Kamari Kooli juhib juba praegu direktorina üks ja sama isik ning Pisisaare Algkooli ja Aidu Lasteaed-Algkooli juhib samuti üks ja sama isik. Lisaks on ühendatud viis lasteaeda ja kooli: Adavere Põhikool, Lustivere Põhikool, Esku-Kamari Kool, Pisisaare Algkool ja Aidu Lasteaed-Algkool.

Oluliseks mõjuteguriks on õpetajaskonna vananemine (vt joonis 4). Lähemate aastate jooksul vajame Põltsamaa valla koolidesse märkimisväärsel hulgal uusi pedagooge. Hariduse statistikakogumiku haridussilm.ee andmetel õpetas 2017/2018 Põltsamaa valla koolides ja lasteaedades 193 õpetajat, kellest vanusegruppi üle 60 aasta kuulus 45.

Joonis 4. Õpetajate vanuseline koosseis 2017/18. õppeaastal.

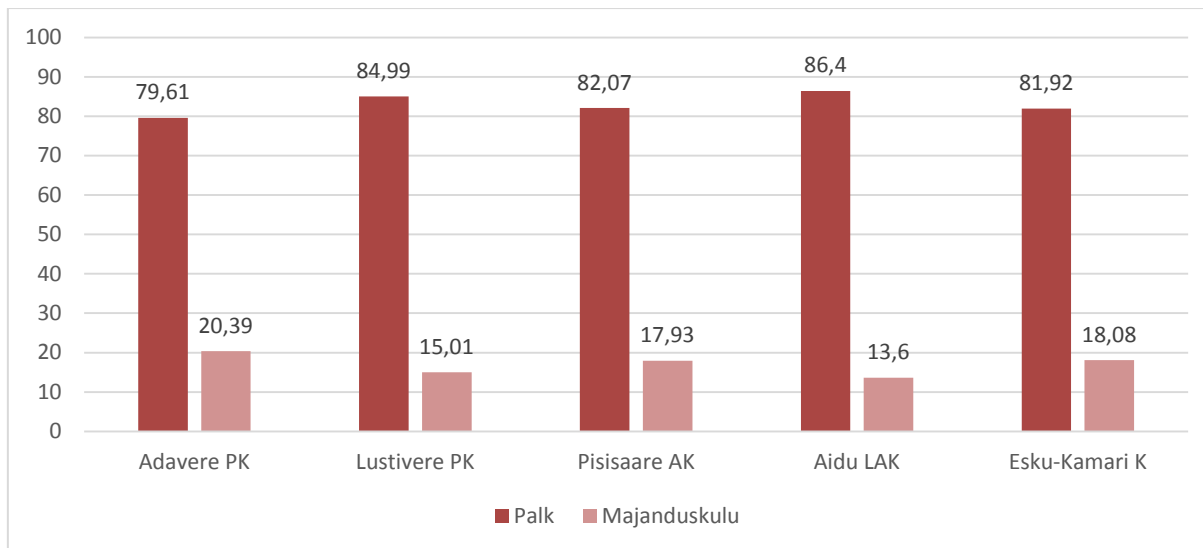


Ligikaudu pool Põltsamaa valla eelarvest kulub haridusele, nii palgarahaks kui hoonete ülalpidamiseks. Õpetajate palgavahendid, koolitoit, osa õppevahendite kulust jms tulevad riigi poolt ning sõltuvad otseselt õpilaste arvust koolides. Samuti suureneb hariduslike erivajadustega õpilaste hulk ning nende õpetamine nõuab suuremaid kulusid. Lisaks tõusevad pidevalt pedagoogide palgad ning lasteaiaõpetajate palgakulud on täiesti omavalitsuste kanda.

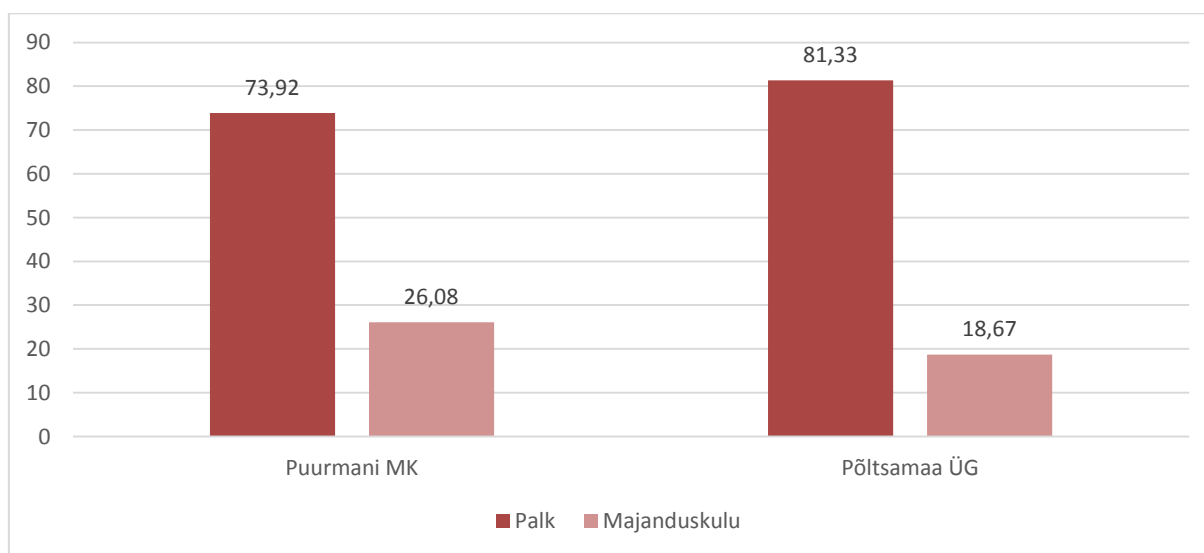
Haridusasutustes töötab ka hulgaliselt muud personali (lasteaiaõpetajate abid, tugispetsialistid, koristajad, köögipersonal jt). Palgakulud moodustavad suurema osa haridusasutuste eelarvetest.

Joonistel 5, 6 ja 7 on toodud palga ja majanduskulude suhe lasteaed-koolides, koolides ja lasteaed-koolides.

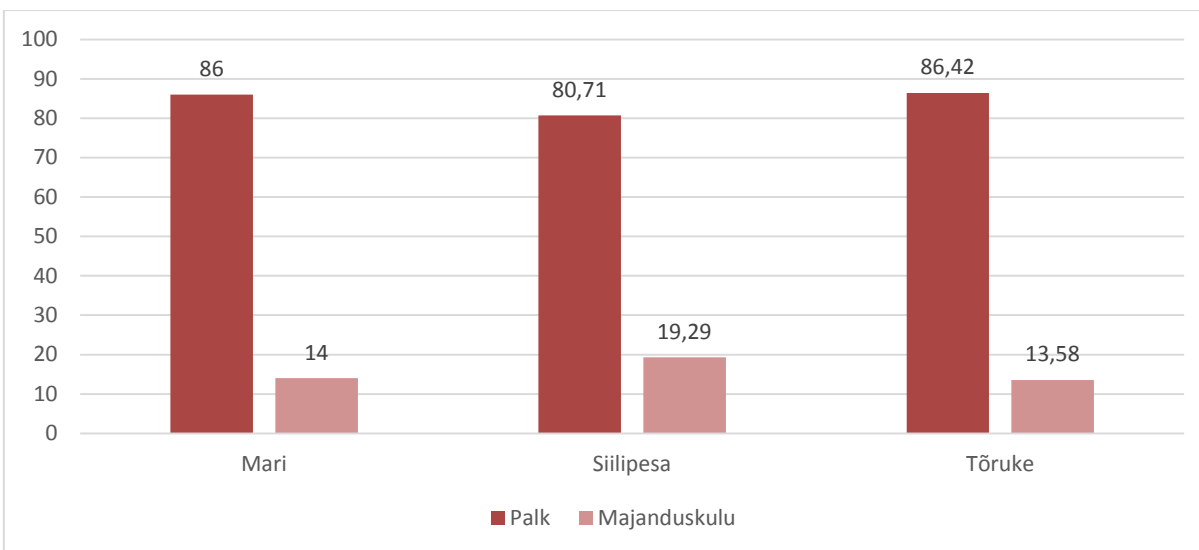
Joonis 5. Palga ja majanduskulu võrdlus (%) lasteaed-koolides.



Joonis 6. Palga ja majanduskulude võrdlus (%) koolides.

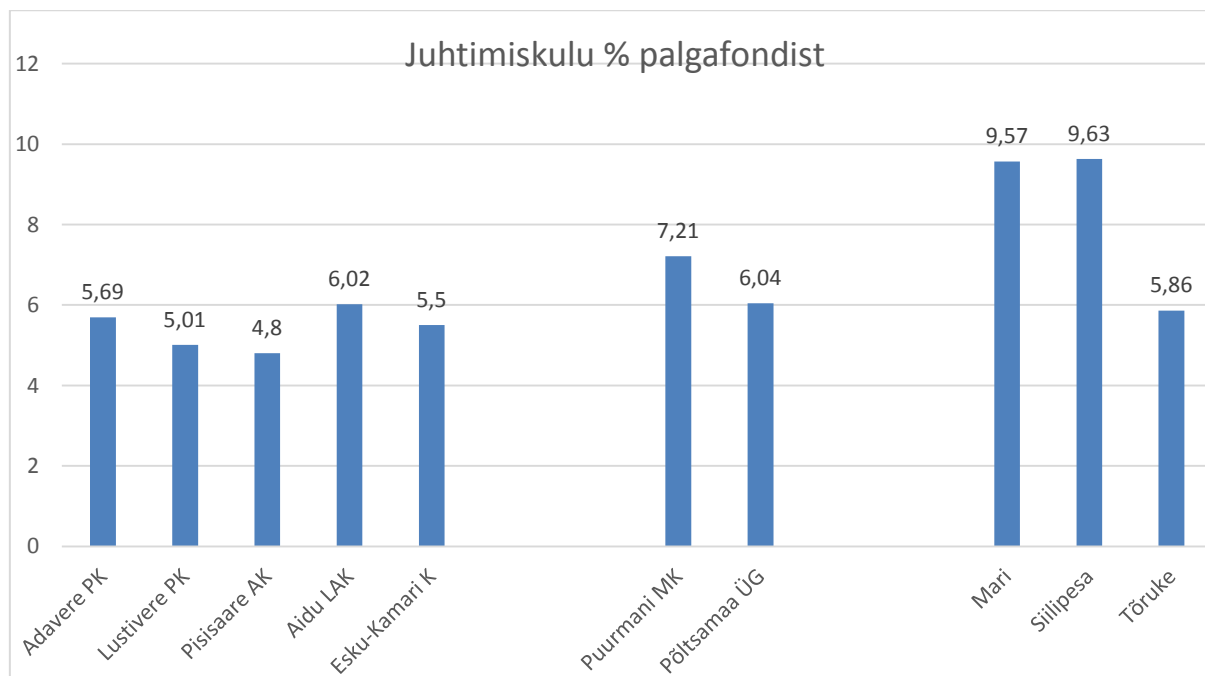


Joonis 7. Palga ja majanduskulude võrdlus (%) lasteaedades.



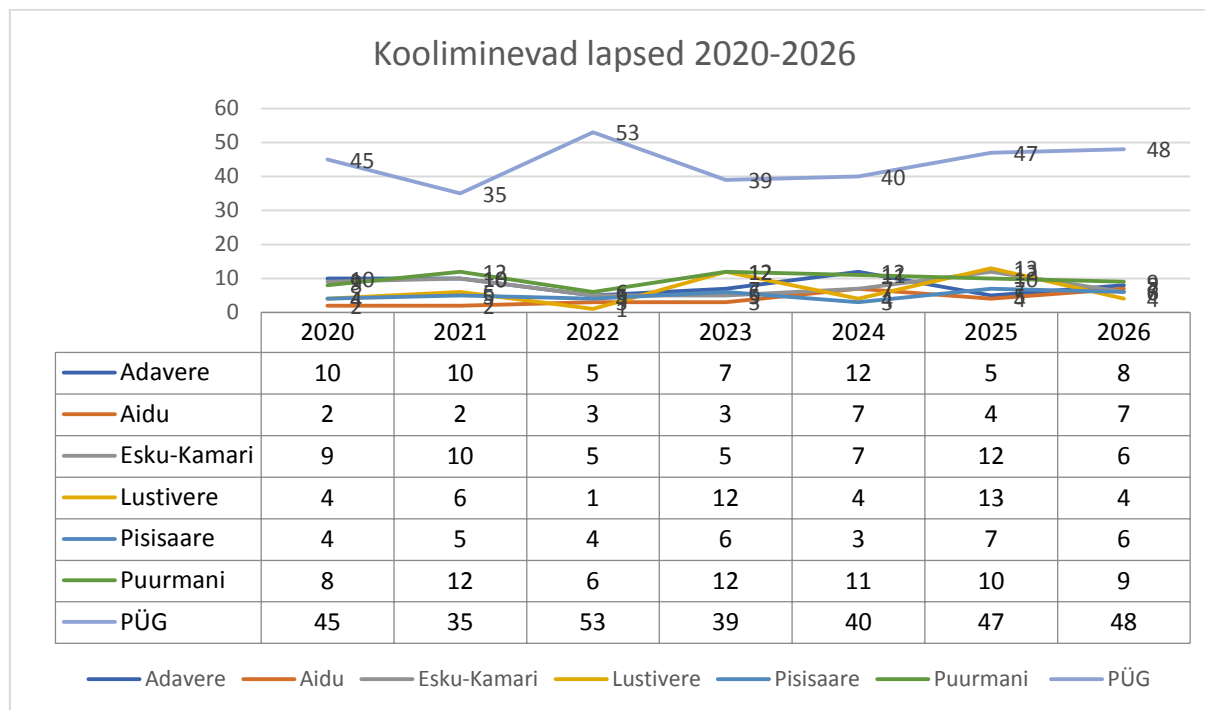
Haridusasutuste juhtimiseks kulub 2019/20. õppeaastal umbes 350 000 eurot, millest riigilt saame 132 555 eurot (saadav toetus pole muutunud 2014. aastast). Joonisel 8 välja toodud juhtimiskulude % üldistest kuludest haridusasutuste kaupa.

Joonis 8. Juhtimiskulu % palgafondist.



Hetkel ei ole näha õpilaste arvu suurenemist, lähiaastatel võib ennustada õpilaste arvu mõningast vähenemist. Ülevaate kooliminevate laste arvust vastavalt sündide arvule annab joonis 9.

Joonis 9. Kooliminevate laste prognoos vastavalt sündide arvule piirkonniti.



Prognoos on tehtud laste sündide arvu järgi, arvesse võttes lähimat kooli ja rahvastikuregistrijärgset elukohta.

2. ALUSDOKUMENDID

Haridusasutuste ümberkorraldamine on kooskõlas ja tulenev mitmetest allpool toodud strateegilistest dokumentidest ja nendes püstitatud eesmärkidest.

Kooli ümberkorraldamine on sätestatud põhikooli- ja gümnaasiumiseadusel (PGS) § 80 ja lasteaia ümberkorraldamine koolieelse lasteasutuse seaduse § 33. PGS § 80 lõike 1 kohaselt tuleb kooli ümberkorraldamisel kuulata enne otsuse tegemist ära hoolekogu ja õpilasesinduse arvamused. Põhikooli- ja gümnaasiumiseaduse § 80 lõigete 3, 5 ja 6 ning koolieelse lasteasutuse seaduse § 33 lõigete 1 ja 4 kohaselt tuleb haridusasutuste ümberkorraldamise otsusest teavitada Haridus- ja Teadusministeeriumi, kooli, vanemaid, õpilasi ja õpilaste elukohajärgseid valla- või linnavalitsusi kirjalikku taasesitamist võimaldavas vormis vähemalt viis kuud enne uue õppeaasta algust.

Põltsamaa linna, Põltsamaa valla, Pajusi valla ja Puurmani valla ühinemislepingus punktides eesmärkideks seatud:

- 1) Avalike teenuste kvaliteetne osutamine ja optimaalne kättesaadavus, lähtuvalt elanike õigustatud vajadustest ja kohaliku omavalitsuse tõhusast korraldusest (Ühinemislepingu p 2.3.);
- 2) Tulemuslik juhtimine läbi kompetentse ja motiveeritud ametnikkonna, omavalitsusüksuse strateegilise juhtimise, otstarbeka ressursikasutuse ning laialdase võrgustikupõhise koostööpartnerluse nii siseriiklikul kui rahvusvahelisel tasandil (p 2.4);

- 3) Haridusvaldkonnas töötavad kvalifikatsiooninõuetele vastavad, pädevad ja motiveeritud juhid, õpetajad ja spetsialistid. Lasteaias rakendatakse iga lapse individuaalset ja sotsiaalset arengut toetavat, õpioskusi, loovust ja ettevõtlikkust arendavat õpikäsitus (p 8.1.1 alapunkt 1);
- 4) Kõik munitsipaallasteaiad jätkavad tegevust senistes asukohtades. Kõigile vallas registreeritud lastele tagatakse vajadusel lasteaiakoht ja lasteaedades tasemel ettevalmistus kooliks, võttes arvesse laste erinevaid vajadusi. Vajadusel tagatakse võimalus kasutada lastehoidu (p 8.1.1 alapunkt 1);
- 5) Tagatakse võimalikult kodulähedane põhikool ning gümnaasiumiharidus piirkonnas vastavalt laste olemasolule, haridusasutuste võrgu otstarbekusele ja riigi hariduse rahastamismudeli toimimisele (p 8.1.2. alapunkt 1);
- 6) Üldhariduskoole arendatakse ühtse võrgustikuna ja tehakse koostööd haridusuuenduse, õpetajate koolituse, hariduslike tugiteenuste, huviringide jms valdkondades õpilaste vajadustest lähtuvalt. Säilitatakse õpilaskodud vastavalt õpilaste vajadustele (p 8.1.2. alapunkt 2);
- 7) Hariduslike erivajadustega (HEV) lastele pakutakse olemasolevate haridusasutuste baasil laste võimetele ja vajadustele kohaseid ja paindlikke õpitingimusi (p 8.1.2. alapunkt 4);
- 8) Valla hoonete haldus- ja majanduslikud tugifunktsioonid konsolideeritakse ühisasutusse (p 9).

Põltsamaa Vallavolikogu 18.10.2018 määrusega nr 58 vastu võetud **Põltsamaa valla arengukava 2040:**

- 1) juhtimise peatükis on eesmärgiks püstitatud tagada avatud, kaasav ja koostööle orienteeritud ning ühtsetel juhtimis põhimõtetel toimiv ja optimaalse struktuuriga valla ja allasutuste strateegiline juhtimine ning sealjuures tegevustena kavandatud valla asutuste tegevuste optimeerimine;
- 2) hariduse peatüki (3.4) all on valdkonna kitsaskohtadena toodud järgmist:
 - o õpilaste arvu vähenemine ja tõhustamist vajav koolivõrk;
 - o vananev õpetajaskond;
 - o tugiteenuste ebapiisav kättesaadavus;
 - o ebaühtlane õppetase koolides ja lasteaedades;
 - o mõned õppehooned on kehvast seisusest ja amortiseerunud;
 - o kohati vähenenud koostöötahe;
- 3) hariduse peatüki all on valdkonna eesmärkideks seatud:
 - o Õpilaste arv põhikoolis on säilinud ning gümnaasiumiastmes suurenenud.
 - o Õpilaste vajadustest lähtuv, kaasav, professionaalne, motiveeritud ja ühtlase tasemega õpe.
 - o Kaasaegse taristu ning turvalise, tõhustatud ja korrastatud kooli- ja alusharidusvõrguga õpikeskkond (maapiirkondades kodulähedane).
 - o Tugiteenust koordineerib valla tugikeskus.
- 4) Hariduse peatükis on kitsaskohtade leevendamiseks ja eesmärkide täitmiseks toodud ära vajalikud tegevused:
 - o koolivõrgu tõhustamine;
 - o gümnaasiumiastmele hariduse valikuvõimaluste laiendamine, väljundi leidmine ja turundamine;
 - o tihe koostöö eri asutuste vahel, et leida igale õppurile tema arenguks parim keskkond, õpe ja vajalikud tugiteenused (sh varajasele märkamisele keskendumine);
 - o spetsialistidele väärilise palga maksmine;
 - o vajadustest lähtuva ja kaasaegse taristu, inventari ja personali tagamine.

Põltsamaa valla eelarvestrateegia 2019-2022 annab ülevaate valla finantsolukorrast, mille kohaselt eelarvestrateegia perioodil on positiivne põhitegevuse tulem saavutatav vaid kulude kokkuhoiuga ning tulem ei ole piisav laenumaksete tegemiseks ja investeringud saab teha vaid uute laenude arvelt,

mis halvendab veelgi finantsolukorda. Selline finantsiline olukord ei ole jätkusuutlik ning välja on toodud meetmed, mis võimaldavad põhitegevuse kulusid vähendada:

- 1) valla hallatavate asutuste reorganiseerimine;
- 2) valla asutuste struktuuride optimeerimine;
- 3) alaeelarvetes sisemiste ressursside otsimine;
- 4) vallavara maksimaalne kasutamine;
- 5) valla poolt osutatavate teenuste ning toetuste ja dotatsioonide vähendamine;
- 6) valla poolt võetud kohustuste, mis ei ole seadusega pandud, vähendamine;
- 7) varaga seotud kulude alandamine varade vähendamise kaudu;
- 8) kulude optimeerimine;
- 9) ühishangete läbiviimine.

MTÜ Revident poolt on 31.12.2018 seisuga koostatud raport „**Vallavara majandamise korraldamine ja selle võimaluste, juhtimismudeli(te) analüüs (I)**“. Analüüsi eesmärgiks oli hinnata võimalusi vallavara majandamise tõhusamaks korraldamiseks ja töötada välja sobiv juhtimismudel.

Analüüsis on muuhulgas jõutud järgmiste järeldusteni:

o Mida rohkem on eri tüüpi organisatsioone, seda enam tuleb suunata energiat (ressurssi) nende tegevuse sünkroniseerimisele ja seda tõenäolisemalt tekib ka ebaefektiivsust nii dubleerivate rollide (ka omavahelise konkurentsi) kui ka nõrga järelevalve tõttu. Seega valla valitsemise korralduses oleks soovitatav esmalt korraldada valla organisatsiooniline mitmekesisus ühtsetel alustel ja seejärel analüüsida võimalust sarnaste ülesannetega organisatsiooni konsolideerida. Samuti selle järel ebavajalikud organisatsioonid likvideerida.

Antud analüüsis p-s 3.3 on tehtud ettepanekud edasisteks tegevusteks valla organisatsiooni arendamisel, s.h:

- o Analüüsida võimalust vähendada valla avalike ülesannete täitmisel organisatsioonilist mitmekesisust ja/ või konsolideerida samatüübilisi ja sama rolliga organisatsioone, et tagada ülesannete täitmise parem tõhusus ja koordineerimine.
- o Analüüsida ja kujundada organisatsioonilised lahendused (võimekuste konsolideerimine).

Põltsamaa vallavolikogu hariduskomisjon on 27. novembri 2019 koosolekul käsitlenud koolivõrgu korrastamise teemat. Komisjonis tehti ettepanek, et Põltsamaa vallas võiks olla: 1) üks põhikool oma õppekohtadega. Direktori ametikohale kuulutatakse konkurss; 2) üks gümnaasium. Direktori ametikohale kuulutatakse konkurss. Selle ettepaneku poolt olid kõik komisjoni liikmed (5). Otsustati: Vallavalitsusel alustada vastava(te) eelnõu(de) ettevalmistamist.

Põltsamaa Vallavalitsuse esindajad vallavanem Margus Möldri, abivallavanem Karro Külanurm ja haridus- ja kultuuriosakonna juhataja Silja Peters on ajavahemikul 14.01-05.02.2020 kohtunud kõikide Põltsamaa valla haridusasutuste hoolekogude ja õpilasesindustega ning huvigruppidega järgmiselt:

- 14.01. Põltsamaa Ühisgümnaasiumi töötajad;
- 14.01. Põltsamaa Lasteaia Tõruke hoolekogu;
- 14.01. Pisisaare Algkooli hoolekogu;
- 15.01. Lasteaed MARI hoolekogu;
- 15.01. Põltsamaa Lasteaed Tõruke töötajad;

20.01. Lustivere Põhikooli hoolekogu;
21.01. Aidu Lasteaed-Algkooli hoolekogu;
22.01. Pisisaare Algkooli töötajad ja lastevanemad, kogukond;
22.01. Lustivere Põhikooli õpilasesindus;
22.01. Lustivere Põhikooli töötajad;
23.01. Puurmani Lasteaed Siilipesa hoolekogu ja töötajad;
23.01. Puurmani Mõisakooli hoolekogu ja töötajad;
23.01. Puurmani Mõisakooli õpilasesindus;
28.01. Lasteaia MARI töötajad;
29.01. Esku-Kamari Kooli hoolekogu ja töötajad;
30.01. Põltsamaa Ühisgümnaasiumi õpilasesindus;
03.02. Aidu Lasteaed-Algkooli töötajad ja lastevanemad, kogukond;
04.02. Põltsamaa Ühisgümnaasiumi hoolekogu;
05.02. Adavere Põhikooli hoolekogu;
05.02. Adavere Põhikooli töötajad;
05.02. Adavere Põhikooli õpilasesindus.

KOKKUVÕTE

Lähtuvalt olemasolevast olukorrast, eelnevatest Põltsamaa valla arengudokumentidest, on põhjendused Põltsamaa valla koolivõrgu ümberkorraldamiseks alljärgnevad:

- 1) hariduse kvaliteedi ühtlustamine, mis annab ühtlaselt hea hariduse kõigile Põltsamaa valla lastele/õpilastele;
- 2) hariduskulude optimeerimine;
- 3) hariduse rahade sisemiste ressursside parem kasutamine;
- 4) vallavara sihipärane ja maksimaalne kasutamine;
- 5) olemasoleva õpetajate ressursi optimaalsem kasutamine;
- 6) tegevuste dubleerimise vähendamine;
- 7) juhtimise optimeerimine;
- 8) võrgustikutöö parandamine.

Seletuskirja koostasid: arengu- ja planeerimisosakonna juhataja Kristi Klaos, haridus- ja kultuuriosakonna juhataja Silja Peters, jurist Ene Kivineem.

Kooskõlastas: vallasekretär Janne Veski

Eelnõu esitaja: Põltsamaa Vallavalitsus

Ettekandja: abivallavanem Karro Külanurm