

# Seletuskiri otsusele „Põltsamaa valla haridusvõrgu ümberkorraldamise kavatsus“

## 1. EESMÄRK

Käesolev Põltsamaa valla haridusvõrgu ümberkorraldamise kavatsus on aluseks, et alustada PGS § 80 lõikest 1 tuleneva protsessiga, kus koolide ümberkorraldamisel on vajalik enne lõpliku otsuse tegemist kuulata ära hoolekogu ja õpilasesinduse arvamusi.

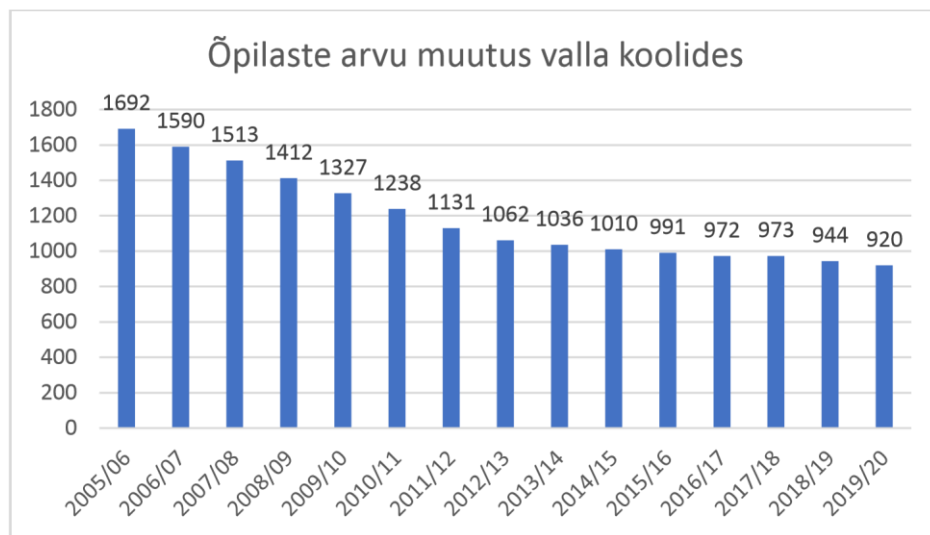
Haridusasutuste ümberkorraldamise eesmärk on tagada vallas ühtlane hariduse kvaliteet ning nii tööjõu kui rahaliste ressursside parem kasutamine, vähendada dubleerimist ja optimeerida juhtimist.

Haridusasutuste ümberkorraldust on kavas rakendada alates 1. septembrist 2020 ning eeldatavalt selliselt, et Põltsamaa valda tekiks üks lasteaed, üks põhikool ja üks gümnaasium.

## 2. OLEMASOLEV OLUKORD

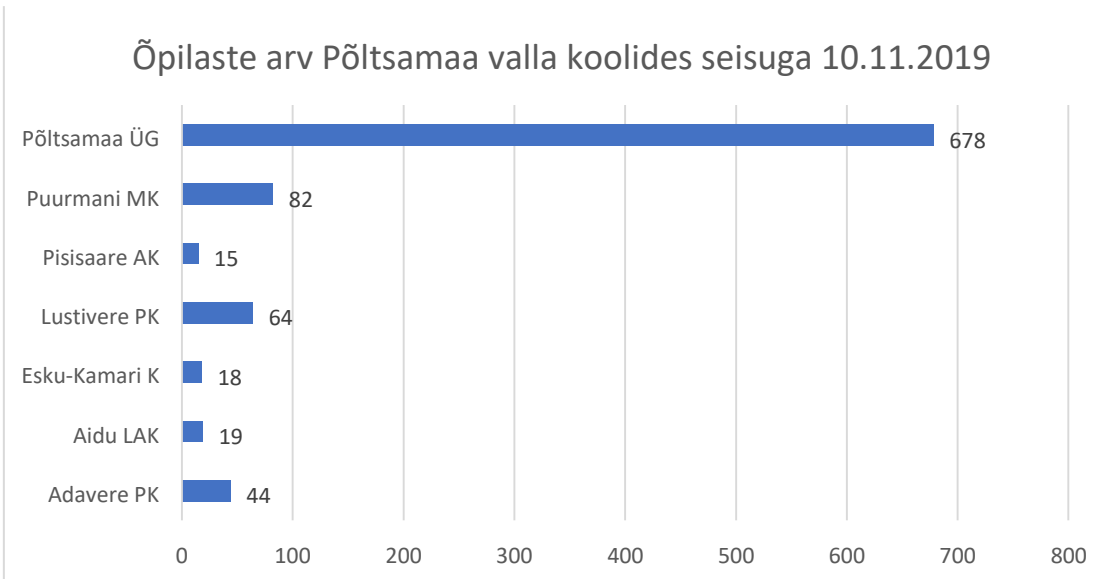
2017. aastal ühinesid Põltsamaa vald, Põltsamaa linn, Pajusi vald ja Puurmani vald üheks omavalitsuseks. Ühinemise käigus tekkinud Põltsamaa valla haldusterritooriumil asub 10 laste- ja üldharidusasutust, sh 3 lasteaeda, 5 lasteaed-põhikooli, 1 põhikool, 1 põhikool-gümnaasium.

Põltsamaa valla haridusasutuste õpilaste arv on olnud väheneva tendentsiga. Viimase kümne aasta jooksul on õpilaste arv vähenenud ca 35% (1412 õpilaselt 920 õpilaseni). Ülevaate õpilaste arvust annab all toodud joonis 1.



Joonis 1. Õpilaste arvu muutus Põltsamaa valla koolides

2019/2020. õppeaasta 920 õpilasest 678 õpib 10.11.2019 seisuga Põltsamaa Ühisgümnaasiumis (sh gümnaasiumiõpilasi 146) ning kolmes koolis õpib vähem kui 20 õpilast. Õpilaste arv asutuste ja klasside lõikes on ära toodud joonisel 2 ja tabelis 1.

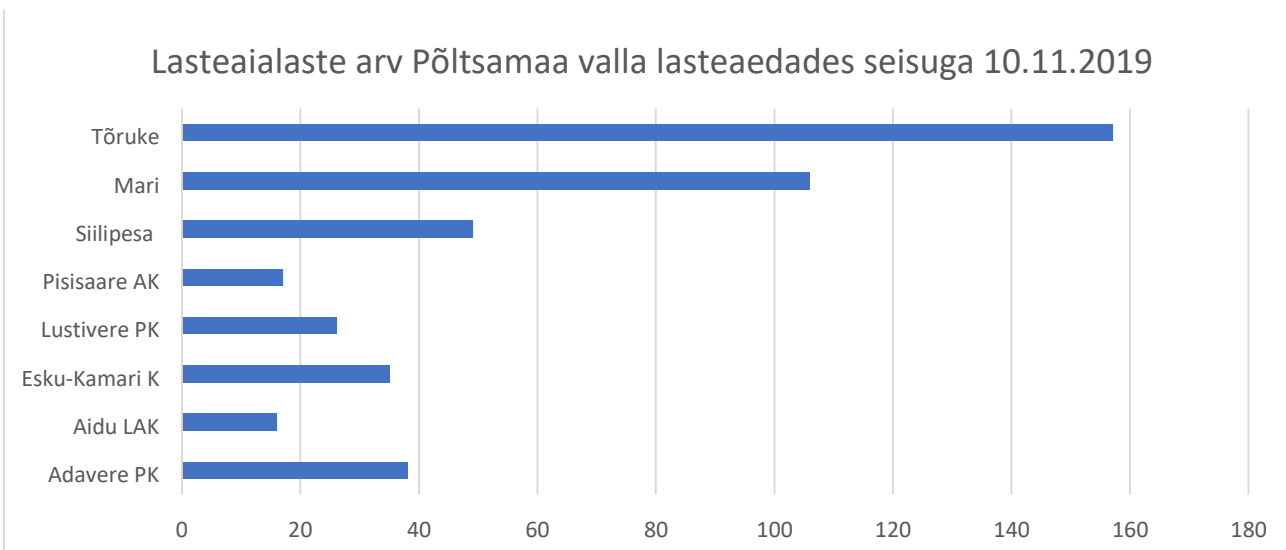


**Joonis 2.** Õpilaste arvud Põltsamaa valla koolides

**Tabel 1.** Õpilaste arv koolide ja klasside kaupa

Klass	Adavere Põhikool	Aidu Lasteaed- Algkool	EskuKamari Kool	Lustivere Põhikool	Pisisaare Algkool	Puurmani Mõisakool	Põltsamaa Ühisgümnaasium
1.	2	0	3	5	1	7	58
2.	3	9	4	8	0	16	59
3.	6	6	1	6	3	10	75
4.	7	4	7	5	2	9	82
5.	5		1	9	4	8	59
6.	3		2	9	5	8	46
7.	8			4		8	61
8.	5			8		8	46
9.	5			10		8	48
10.							37
11.							53
12.							54
<b>Kokku</b>	<b>44</b>	<b>19</b>	<b>18</b>	<b>64</b>	<b>15</b>	<b>82</b>	<b>678</b>

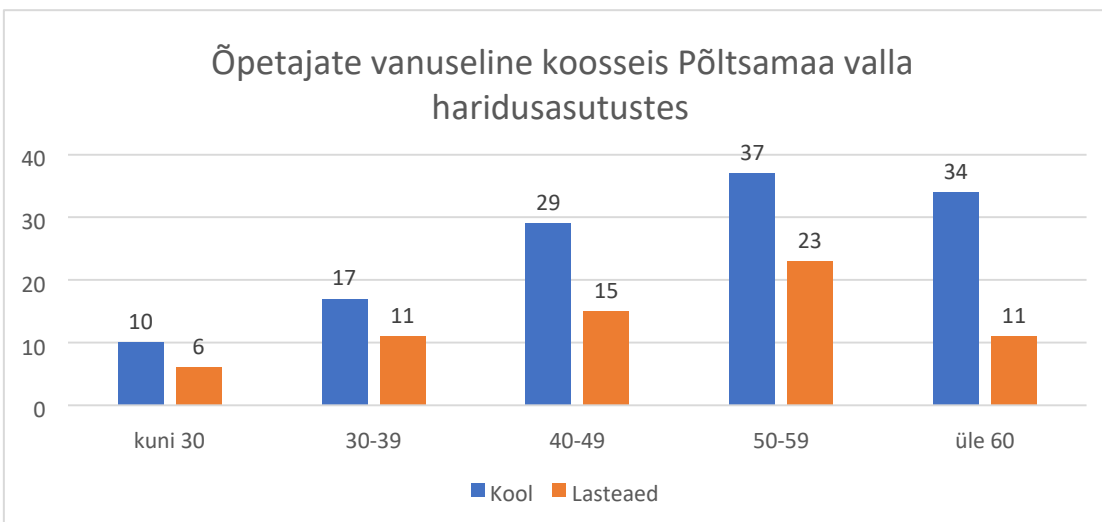
Lasteaia laste arv on püsinud stabiilsena ning kogu vallas käib 2019/2020. õppeaastal lasteaedades 444 last (joonis 3).



### Joonis 3. Laste arv Põltsamaa valla lasteaedades

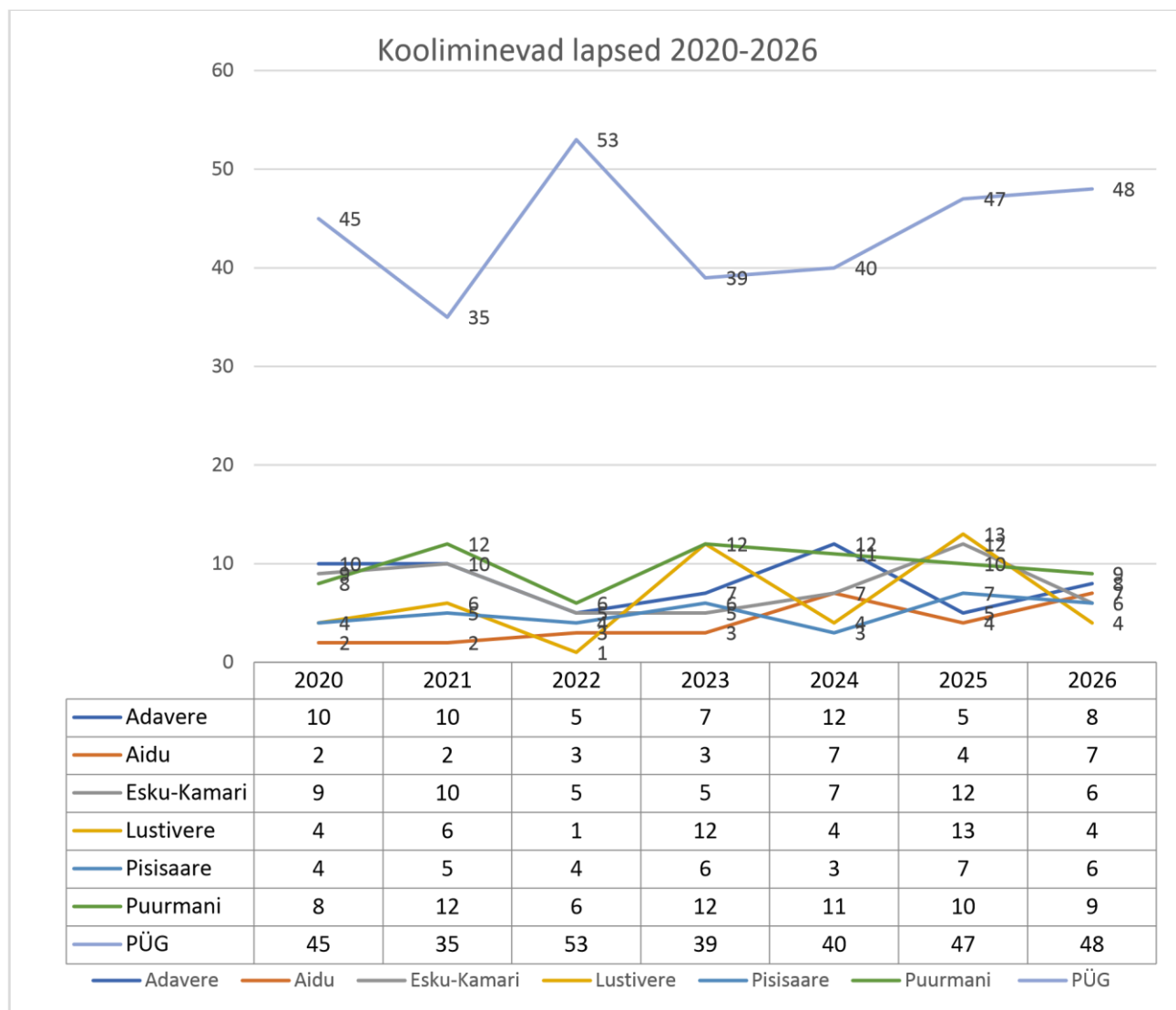
Esku-Kamari Kooli ja Lustivere Põhikooli juhib direktorina üks ja sama isik ning Aidu LasteaedAlgkooli ja Pisasaare Algkooli juhib samuti üks ja sama isik. Lisaks on ühendatud viis lasteaeda ja kooli, sh Adavere Põhikool, Aidu Lasteaed-Algkool, Esku-Kamari Kool, Lustivere Põhikool ja Pisasaare Algkool.

Oluliseks mõjuteguriks on õpetajaskonna vananemine (vt joonis 4). Lähemate aastate jooksul vajame Põltsamaa valla koolidesse märkimisväärsel hulgal uusi pedagooge. Hariduse statistikakogumiku haridussilm.ee andmetel õpetas 2018/2019 Põltsamaa valla koolides ja lasteaedades 193 õpetajat, kellest vanusegruppi üle 60 aasta kuulus 45.



#### Joonis 4. Õpetajate vanuseline koosseis

Ligikaudu pool Põltsamaa valla eelarvest kulub haridusele, nii palgarahaks kui hoonete ülalpidamiseks. Õpetajate palgavahendid, koolitoit, osa õppevahendite kulust jms tulevad riigi poolt ning sõltuvad otseselt õpilaste arvust koolides. Samuti suureneb hariduslike erivajadustega õpilaste hulk ning nende õpetamine nõuab suuremaid kulusid. Hetkel ei ole näha õpilaste arvu suurenemist, lähiaastatel võib ennustada õpilaste arvu mõningast vähenemist. Ülevaate kooliminevate laste arvust vastavalt sündide arvule annab joonis 5.



#### Joonis 5. Kooliminevate laste prognoos vastavalt sündide arvule piirkonniti

### 3. ALUSDOKUMENDID

**Haridusasutuste ümberkorraldamine on kooskõlas ja tulenev mitmetest allpool toodud strateegilistest dokumentidest ja nendes püstitatud eesmärkidest.**

**3.1.** Kooli ümberkorraldamine on sätestatud **põhikooli – ja gümnaasiumiseaduse<sup>1</sup>** (PGS) § 80 ja **lasteaia ümberkorraldamine koolieelse lasteasutuse seaduse<sup>2</sup>** § 33. PGS § 80 lõike 1 kohaselt tuleb kooli ümberkorraldamisel kuulata enne otsuse tegemist ära hoolekogu ja õpilasesinduse arvamusi.

Põhikooli- ja gümnaasiumiseaduse § 80 lõigete 3, 5 ja 6 ning koolieelse lasteasutuse seaduse § 33 lõigete 1 ja 4 kohaselt tuleb haridusasutuste ümberkorraldamise otsusest teavitada Haridus- ja Teadusministeeriumi, kooli, vanemaid, õpilasi ja õpilaste elukohajärgseid valla- või linnavalitsusi kirjalikku taasesitamist võimaldavas vormis vähemalt viis kuud enne uue õppeaasta algust. See tähendab, et kui koolid korraldada ümber alates 1. septembrist 2020, siis peab sellekohane otsus olema tehtud enne 1. märtsi 2020. Haridusasutused korraldatakse ümber ajavahemikus 1. juulist sama aasta 31. augustini ning taotlema tuleb koolitusload.

**3.2.** Põltsamaa linna, Põltsamaa valla, Pajusi valla ja Puurmani valla **ühinemislepingu<sup>3</sup>** punktides on eesmärkideks seatud:

- Avalike teenuste kvaliteetne osutamine ja optimaalne kättesaadavus, lähtuvalt elanike õigustatud vajadustest ja **kohaliku omavalitsuse tõhusast korraldusest** (Ühinemislepingu p 2.3.);  
Tulemuslik juhtimine läbi kompetentse ja motiveeritud ametnikkonna, omavalitsusüksuse strateegilise juhtimise, **otstarbeka ressursikasutuse** ning laialdase võrgustikupõhise koostööpartnerluse nii siseriiklikul kui rahvusvahelisel tasandil (p 2.4);
- **Haridusvaldkonnas töötavad kvalifikatsiooninõuetele vastavad, pädevad ja motiveeritud juhid, õpetajad ja spetsialistid.** Lasteaias rakendatakse iga lapse individuaalset ja sotsiaalset arengut toetavat, õpioskusi, loovust ja ettevõtlikkust arendavat õpikäsitus (p 8.1.1 alapunkt 1);
- **Kõik munitsipaallasteaiad jätkavad tegevust senistes asukohtades.** Kõigile vallas registreeritud lastele tagatakse vajadusel lasteaiakoht ja lasteaedades tasemel ettevalmistus kooliks, võttes arvesse laste erinevaid vajadusi. Vajadusel tagatakse võimalus kasutada lastehoidu (p 8.1.1 alapunkt 1);
- Tagatakse võimalikult kodulähedane põhikool ning gümnaasiumiharidus piirkonnas vastavalt laste olemasolule, **haridusasutuste võrgu otstarbekusele** ja riigi hariduse rahastamismudeli toimimisele (p 8.1.2. alapunkt 1);
- Üldhariduskooli **arendatakse ühtse võrgustikuna** ja tehakse koostööd haridusuuenduse, õpetajate koolituse, hariduslike tugiteenuste, huviringide jms valdkondades õpilaste vajadustest lähtuvalt. Säilitatakse õpilaskodud vastavalt õpilaste vajadustele (p 8.1.2. alapunkt 2);

<sup>1</sup> <https://www.riigiteataja.ee/akt/131122015015?leiaKehtiv>

<sup>2</sup> <https://www.riigiteataja.ee/akt/114032011006?leiaKehtiv>

<sup>3</sup> <https://www.riigiteataja.ee/akt/4231/2201/6058/LISA.pdf#>

- **Hariduslike erivajadustega (HEV)** lastele pakutakse olemasolevate haridusasutuste baasil laste võimetele ja vajadustele kohaseid ja paindlikke õpitingimusi (p 8.1.2. alapunkt 4);
- Valla hoonete haldus- ja majanduslikud tugifunktsioonid konsolideeritakse ühisasutusse (p 9).

### 3.3. Põltsamaa Vallavolikogu 18.10.2018 määrusega nr 58 vastu võetud **Põltsamaa valla arengukava 2040<sup>4</sup>**:

- juhtimise peatükis on eesmärgiks püstitatud tagada avatud, kaasav ja koostööle orienteeritud ning ühtsetel juhtimispõhimõtetel toimiv ja optimaalse struktuuriga valla ja allasutuste strateegiline juhtimine ning sealjuures tegevustena kavandatud **valla asutuste tegevuste optimeerimine**.
- hariduse peatüki (3.4) all on valdkonna **kitsaskohtadena** toodud järgmist:
  - o **õpilaste arvu vähenemine ja tõhustamist vajav koolivõrk;**
  - o **vananev õpetajaskond;** o **tugiteenuste ebapiisav kättesaadavus;** o **ebaühtlane õppetase koolides ja lasteaedades;** o mõned õppehooned on kehvast seisusest ja amortiseerunud; o kohati vähenenud koostöötahe;
- hariduse peatüki all on valdkonna **eesmärkideks seatud**:
  - o Õpilaste arv põhikoolis on säilinud ning gümnaasiumiastmes suurenenud.
  - o Õpilaste vajadustest lähtuv, kaasav, professionaalne, motiveeritud ja ühtlase tasemega õpe.
  - o Kaasaegse taristu ning turvalise, tõhustatud ja korrastatud kooli- ja alusharidusvõrguga õpikeskkond (maapiirkondades kodulähedane).
  - o Tugiteenust koordineerib valla tugikeskus.
- Hariduse peatükis on kitsaskohtade leevendamiseks ja eesmärkide täitmiseks toodud ära **vajalikud tegevused**:
  - o **koolivõrgu tõhustamine;**
  - o gümnaasiumiastmele hariduse valikuvõimaluste laiendamine, väljundi leidmine ja turundamine;
  - o tihe koostöö eri asutuste vahel, et leida igale õppurile tema arenguks parim keskkond, õpe ja vajalikud tugiteenused (sh varajasele märkamisele keskendumine);
  - o spetsialistidele väärilise palga maksmine; o vajadustest lähtuva ja kaasaegse taristu, inventari ja personali tagamine.

### 3.4. Põltsamaa valla eelarvestrateegia 2019-2022<sup>5</sup> annab ülevaate valla finantsolukorrast, mille kohaselt eelarvestrateegia perioodil on positiivne põhitegevuse tulem saavutatav vaid **kulude kokkuhoiuga** ning tulem ei ole piisav laenumaksete tegemiseks ja investeeringud saab teha vaid uute laenude arvelt, mis halvendab veelgi finantsolukorda. Selline finantsiline olukord ei ole jätkusuutlik ning välja on toodud meetmed, mis võimaldavad põhitegevuse kulusid vähendada:

- **valla hallatavate asutuste reorganiseerimine;**
- **valla asutuste struktuuride optimeerimine;**
- **alaeelarvetes sisemiste ressursside otsimine;**
- **vallavara maksimaalne kasutamine;**
- valla poolt osutatavate teenuste ning toetuste ja dotatsioonide vähendamine;
- valla poolt võetud kohustuste, mis ei ole seadusega pandud, vähendamine;

- varaga seotud kulude alandamine varade vähendamise kaudu;
- **kulude optimeerimine;** - ühishangete läbiviimine.

**3.5.** MTÜ Revident poolt on 31.12.2018 seisuga koostatud raport „**Vallavara majandamise korraldamine ja selle võimaluste, juhtimismudeli(te) analüüs (I)**“. Analüüsi eesmärgiks oli hinnata võimalusi vallavara majandamise tõhusamaks korraldamiseks ja töötada välja sobiv juhtimismudel.

- Analüüsis on muuhulgas jõutud järgmiste järeldusteni:
  - o Mida rohkem on eri tüüpi organisatsioone, seda enam tuleb suunata energiat (ressurssi) nende tegevuse sünkroniseerimisele ja seda tõenäolisemalt tekib ka ebaefektiivsust nii dubleerivate rollide (ka omavahelise konkurentsi) kui ka nõrga järelevalve tõttu. Seega valla valitsemise korralduses oleks soovitatav esmalt korraldada valla organisatsiooniline mitmekesisus ühtsetel alustel ja seejärel analüüsida võimalust sarnaste ülesannetega organisatsiooni konsolideerida. Samuti selle järel ebavajalikud organisatsioonid likvideerida.
- Antud analüüsis p-s 3.3 on tehtud ettepanekud edasisteks tegevusteks valla organisatsiooni arendamisel, s.h:
  - o Analüüsida võimalust vähendada valla avalike ülesannete täitmisel organisatsioonilist mitmekesisust ja/ või konsolideerida samatüübilisi ja sama rolliga organisatsioone, et tagada ülesannete täitmise parem tõhusus ja koordineerimine.
  - o Analüüsida ja kujundada organisatsioonilised lahendused (võimekuste konsolideerimine).

**3.6.** Põltsamaa vallavolikogu hariduskomisjon on 27. novembri 2019 koosolekul käsitlenud koolivõrgu korrastamise teemat. Komisjonis tehti ettepanek, et Põltsamaa vallas võiks olla: 1) üks põhikool oma õppekohtadega. Direktori ametikohale kuulutatakse konkurss; 2) üks gümnaasium. Direktori ametikohale kuulutatakse konkurss.

Selle ettepaneku poolt olid kõik komisjoni liikmed (5).

Otsustati: Vallavalitsusel alustada vastava(te) eelnõu(de) ettevalmistamist.

#### **4. KOKKUVÕTE**

**Lähtuvalt olemasolevast olukorrast, eelnevatest Põltsamaa valla arengudokumentidest, on põhjendused Põltsamaa valla koolivõrgu ümberkorraldamiseks alljärgnevad:**

- 1) hariduse kvaliteedi ühtlustamine, mis annab ühtlaselt hea hariduse kõigile Põltsamaa valla lastele/õpilastele;
- 2) hariduskulude optimeerimine;
- 3) hariduse rahade sisemiste ressursside parem kasutamine;
- 4) vallavara sihipärane ja maksimaalne kasutamine;

- 5) olemasoleva õpetajate ressursi optimaalsem kasutamine;
- 6) tegevuste dubleerimise vähendamine;
- 7) juhtimise optimeerimine;
- 8) võrgustikutöö parandamine.

Seletuskirja koostasid: arengu- ja planeerimisosakonna juhataja Kristi Klaos, jurist Ene Kivineem ja haridus- ja kultuuriosakonna juhataja Silja Peters  
Kooskõlastas: vallasekretär Janne Veski  
Eelnõu esitaja: Põltsamaa Vallavalitsus  
Ettekandja: abivallavanem Karro Külanurm