



Kindralihaua ning Kindrali kinnistute ja nende lähiala detailplaneeringu (DP) kava keskkonnamõju strateegilise hindamise (KSH) eelhindang

Töö tellija: Toomas Kaur

Töö koostaja: Alkranel OÜ

Projektijuht: Elar Põldvere

Tartu 2019

Publitseerimise üldandmed:

- Töö valmis: 22.06.2019. a.
- Koostajad:
 - Elar Põldvere (Alkranel OÜ).
 - Kaari Susi (Alkranel OÜ).
- Alkranel OÜ (www.alkranel.ee) - keskkonnavalased konsultatsioonid, aastast 1999.

Sisukord

Sissejuhatus	4
1. Strateegilise planeerimisdokumendi kava ning kavandatava tegevuse ja selle paikkonna lühikirjeldus.....	6
2. Eeldatavalt mõjutatava keskkonna ja olemasoleva olukorra lühikirjeldus	9
3. Tegevusega eeldatavalt kaasneva mõju prognoos ja ettepanekud edaspidiseks ning KSH vajalikkuse määramine.....	12
3.1 Missugusel määral loob strateegiline planeerimisdokument aluse kavandatavale tegevusele, lähtudes nende asukohast, iseloomust ja elluviimise tingimustest või eraldatavatest vahenditest.....	12
3.2 Missugusel määral mõjutab strateegiline planeerimisdokument teisi strateegilisi planeerimisdokumente, arvestades nende kehtestamise tasandit	13
3.3 Strateegilise planeerimisdokumendi asjakohasus ja olulisus keskkonnakaalutluste integreerimisel teistesse valdkondadesse	13
3.4 Strateegilise planeerimisdokumendi, sh jäätmekäitluse või veekaitsega seotud planeerimisdokumendi tähtsus Euroopa Liidu keskkonnamoju õigusaktide nõuete ülevõtmisel	13
3.5 Strateegilise planeerimisdokumendi elluviimisega seotud keskkonnaprobleemid (arvestades mõju suurust ja ruumilist ulatust ning võimalikkust, kestvust, sagedust ja pöörduvust, sh kumulatiivsust ning õnnetuste esinemise võimalikkust)	14
3.5.1. Mõju maastikule, mullale ja pinnasele, veestikule (sh põhjavesi), õhule ning kliimale (sh oht keskkonnale)	14
3.5.2. Mõju (oht) inimese tervisele ning heaolule (sh geograafiline ala ja eeldatavalt mõjutatav elanikkond).....	14
3.5.3. Mõjutatava ala väärtus ja tundlikkus, sh looduslikud iseärasused, kultuuripärand ja intensiivne maakasutus.....	14
3.5.4. Mõju kaitstavatele loodusobjektidele ja Natura 2000 võrgustiku alale	15
3.5.5. Piiriülene mõju	15
3.6 Eelhindamise kontroll-loetelu KMH tasandi ehk tegevuslubade võtmes	15
3.7. KSH läbiviimise vajalikkus ning seisukohtade küsimise suunised.....	16
Kokkuvõte	18
Kasutatud kirjandus	20
KSHEH lisad	21
KSHEH lisa 1. Refereering tööst „Kindralihaua kinnistu ja lähiala detailplaneeringu (DP) kava keskkonnamõju strateegilise hindamise (KSH) eelhindang” (Alkranel OÜ, 2019) ning selle osas laekunud seisukohtade kokkuvõte.	22

Sissejuhatus

Käesoleva keskkonnamõju strateegilise hindamise (KSH) eelhinnangu (EH) objektiks on Põltsamaa vallas Mällikvere külas asuva Kindralihaua (61601:001:0126) ning Kindrali (61601:001:0127) kinnistute ja nende lähiala detailplaneeringu (DP) kava. Vastav DP kava on jätkuks varasemale DP ideeale ehk „Kindralihaua kinnistu ja lähiala detailplaneeringu (DP) kava” (2019. a märts). 2019. a märtsi DP kava eesmärgiks oli vähendada Põltsamaa jõe ehituskeeluvööndit ehitatud rajatiste (ujumiskoht koos terrassi ja saunaga) tõttu. Tegevus oleks olnud kohaliku omavalitsuse üldplaneeringut muutev, tulenevalt ehituskeeluvööndi vähendamise taotlemisest. Toonasele DP kavale koostati ka töö „Kindralihaua kinnistu ja lähiala detailplaneeringu (DP) kava keskkonnamõju strateegilise hindamise (KSH) eelhindang” (Alkranel OÜ, 2019), mille refereering (sh erinevate ametkondade tagasiside eelhindangule) on esitatud KSHEH lisas 1.

Põltsamaa Vallavalitsus vaagis laekunud tagasisidet 2019. a märtsi kuu planeerimiskavale ning viis läbi kohtumise mh ala arendajaga 24.04.2019. a. Vastava kohtumise järgselt otsustati DP ala suurendada (vt ptk 1) ning teostada ka uus eelhindang. DP ala piiri laiendamise põhjused, lisaks 2019. a märtsis teadaolnule:

1. Paremini korraldada kallasrajal toimuvat, tagamaks selle senisest paremat läbitavust, laiemal alal.
2. Krundistruktuuride täpsustamine, et olemasolev õuema saaks ühesema seose Kindralihaua kinnistul oleva elamuga.
3. Maatulundusmaa sihtotstarbega oleva maa senise otstarbe säilimise täiendav kinnitamine, tagamaks selle funktsiooni säilimist ka tulevikus.
4. Elamu (Kindralihaua kinnistu) õuemaal (va jõe äärne 10 m tsoon) toimuva tegevuse parem ja ühesem koordineerimine - ehitiste osas.

21.06.2019. a sõnastas kohalik omavalitsus (Anti Annus, Vallavalitsuse planeeringuspetsialist) DP lõppeesmärgi jms parameetrid järgnevalt - Kindralihaua kinnistule (katastritunnus 61601:001:0126), Põltsamaa jõe ehituskeeluvööndisse rajatud rajatiste paiknemise seadustamine ja jõe 50-meetrise ehituskeeluvööndi vähendamine. Põltsamaa valla 17.12.1998. a. kehtestatud üldplaneeringuga ei ole alगतatavale planeeringualale määratud ranna-ala ja seetõttu ei ole tegemist avaliku rannaga, vaid Kindralihaua kinnistu rannaga. Täiendavalt on planeeringu eesmärgiks Kindralihaua kinnistu maa-ala planeerimine tulevikuks, sh kruntideks jagamine ja jõe kallasrajal ülepääsu planeerimine kinnistu lõunapiiril olevast kraavist. Kindrali kinnistul (katastritunnus 61601:001:0127) maa-ala planeeritakse perspektiivseteks kruntideks, määratakse rajatiste asukohad ja kinnistu koosseisus oleva jõe saare kasutusvõimalused. Planeeringuala suurus on orienteeruvalt 3,4 ha. Planeeringuga tehakse ettepanek Põltsamaa Vallavolikogu 17. detsembri 1998 määrusega nr 35 kehtestatud Põltsamaa valla üldplaneeringu muutmiseks.

Käesolevat eelhindangut saab kohalik omavalitsus kasutada eelkõige täiendava töövahendina DP algamisega seonduvates ja sellele eeldatavalt järgnevates menetlusprotsessides. KSH algamise vajalikkuse osas otsustamine ning sellest teavitamine toimub mh *keskkonnamõju hindamise ja keskkonnamõjusiüsteemi seaduse* (KeHJS) § 35 alusel. Eelnevalt tuleb otsuse eelnõu osas seisukohta küsida asjakohastelt asutustelt (KeHJS § 33 lg 6) ehk tavapärastelt vähemalt Keskkonnaametilt, kui analüüside käigus ei selgu ka teisi olulisi isikuid, kellede arvamust peaks küsima enne lõpliku otsuse langetamist. Varasemate teadmiste alusel (vt KSHEH lisa 1) küsis kohalik omavalitsus seisukohti, asutuste lõikes, ka Keskkonnainspektsioonilt ja Rahandusministeeriumilt.

Eelhindangu koostamisel lähtutakse mh Eesti Vabariigis kehtivast seadusandlusest ja väljakujunenud praktikast ning aktuaalsetest suunistest. KeHJS § 2² kohaselt on tegevus olulise keskkonnamõjuga, kui see võib eeldatavalt:

- ületada mõjuala keskkonnataluvust;
- põhjustada keskkonnas pöördumatuid muutusi;
- seada ohtu inimese tervise ja heaolu, kultuuripärandi või vara.

Töö ülesehitamisel arvestatakse mh Keskkonnaministeeriumi poolt 2015. a tellitud juhendit „KMH/KSH eelhindamise juhend otsustaja tasandil, sh Natura-eelhindamine“ (Riin Kutsar, 2015) kui ka dokumente „Keskkonnamõju hindamise eelhindangu andmise juhend“ (Keskkonnaministeerium, 2017) ning „KSH eelhindamise juhend otsustaja tasandil, sh Natura-eelhindamine“ (R. Kutsar ja Keskkonnaministeerium, 2018). Käesoleva eelhindangu koostajateks on Alkranel OÜ (www.alkranel.ee) töötajad Elar Põldvere ja Kaari Susi.

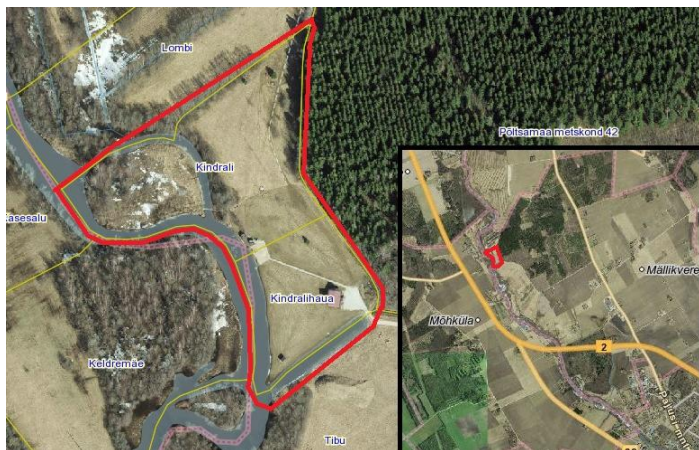
1. Strateegilise planeerimisdokumendi kava ning kavandatava tegevuse ja selle paikkonna lühikirjeldus

Käesoleva KSH eelhinnangu objektiks on Põltsamaa vallas Mällikvere külas asuva Kindralihaua (61601:001:0126; 100% elamumaa) ning Kindrali (61601:001:0127; 100% maatulundusmaa) kinnistute ja nende lähiala (kokku ca 3,4 ha; vt joonis 1.1) DP kava.

DP kava peaesmärgiks (märts 2019. a) on vähendada Põltsamaa jõe ehituskeeluvööndit veekaitsevööndi ulatuses, ehitatud rajatiste (ujumiskoht koos terrassi ja saunaga (seonduvad Kindralihaua kinnistul paikneva elamuga)) tõttu. Suplusrajatised jäävad jõe äärsesse veekaitsevööndisse. 2019. a aprillis otsustas kohalik omavalitsus, et DP-ga täitmist vajavad eesmärgid on veel:

1. Paremini korraldada kallasrajal toimuvat, tagamaks selle senisest paremat läbitavust, laiema alal.
2. Krundistruktuuride täpsustamine, et olemasolev õuema saaks ühesema seose Kindralihaua kinnistul oleva elamuga.
3. Maatulundusmaa sihtotstarbega oleva maa senise otstarbe säilimise täiendav kinnitamine, tagamaks selle funktsiooni säilimist ka tulevikus.
4. Elamu (Kindralihaua kinnistu) õuemaal (va jõe äärne 10 m tsoon) toimuva tegevuse parem ja ühesem koordineerimine - ehitiste osas. Aed ehk elamut ümbritsev piire - ei ole välistatud õuemaal, va kallasraja ulatus ning rohevõrgustik.

21.06.2019. a sõnastas kohalik omavalitsus (Anti Annus, Vallavalitsuse planeeringuspetsialist) DP lõppeesmärgi jms parameetrid järgnevalt - Kindralihaua kinnistule (katastritunnus 61601:001:0126), Põltsamaa jõe ehituskeeluvööndisse rajatud rajatiste paiknemise seadustamine ja jõe 50-meetrise ehituskeeluvööndi vähendamine. Põltsamaa valla 17.12.1998. a. kehtestatud üldplaneeringuga ei ole algatatavale planeeringualale määratud ranna-ala ja seetõttu ei ole tegemist avaliku rannaga, vaid Kindralihaua kinnistu rannaga. Täiendavalt on planeeringu eesmärgiks Kindralihaua kinnistu maa-ala planeerimine tulevikuks, sh kruntideks jagamine ja jõe kallasraja ülepääsu planeerimine kinnistu lõunapiiril olevast kraavist. Kindrali kinnistul (katastritunnus 61601:001:0127) maa-ala planeeritakse perspektiivseteks kruntideks, määratakse rajatiste asukohad ja kinnistu koosseisus oleva jõe saare kasutusvõimalused. Planeeringuala suurus on orienteeruvalt 3,4 ha. Planeeringuga tehakse ettepanek Põltsamaa Vallavolikogu 17. detsembri 1998 määrusega nr 35 kehtestatud Põltsamaa valla üldplaneeringu muutmiseks.



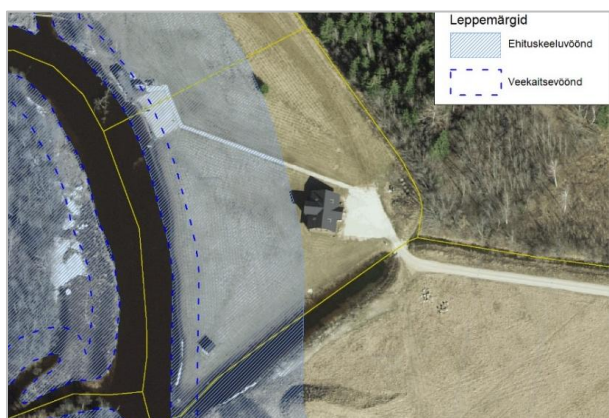
Joonis 1.1. Planeeringuala kava üldine asukoht ning selle detailvaade (Alus: Maa-amet, 2019).

DP alaga piirnevad maad:

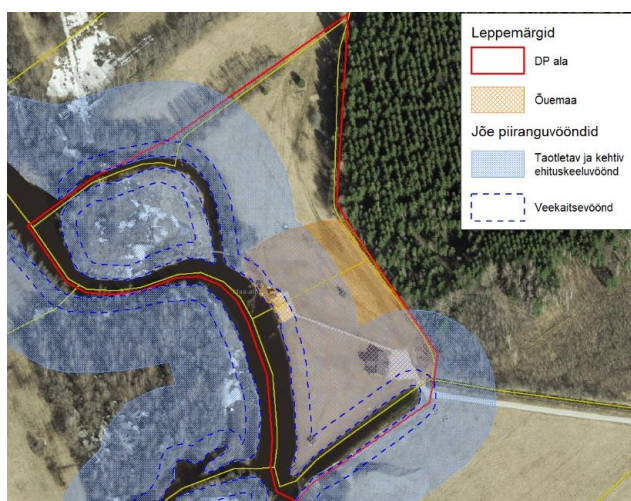
- Tibu (61601:001:0128; 100% maatulundusmaa).
- Põltsamaa metskond 42 (61601:001:0509; 100% maatulundusmaa).
- Lombi (61605:001:0011; 100% maatulundusmaa).
- Kasesalu (61601:002:1170; 100% maatulundusmaa).
- Keldremäe (61601:002:0452; 100% maatulundusmaa).

DP kavaga hõlmatav ala asub Põltsamaa jõe vasakul kaldal ning tegemist on tasase reljeefiga maa-alaga. Abs maapinnakõrgused kõiguvad kavandatava DP alal ja selle lähialal enamjaolt vahemikus ca 60,0...61,0 m. Tegemist on hajaasustusalaga, kus toimib ka korraldatud jäätmevedu. Juurdepääs alale - olemasolevate teedevõrgustiku kaudu. DP kava lähialal ei asu ühtegi teist elamukrunti.

Enne Kindralihaua kinnistule üksikelamu rajamist oli kirjeldatav maa-ala kasutuses rohumaa (maatulundus). 23.12.2014. a koostati Geosnap OÜ poolt üksikelamu ehitusprojekt. Elamuhoone rajamine toimus toona jõe ehituskeeluvööndist väljapoole (joonis 1.2) ning käesoleval ajal on elamuga seostatav ka õueala (joonis 1.3). Seega ei pea nt elamu osas ehituskeeluvööndi vähendamist taotlema. Joonisel 1.3 esitatud ehituskeeluvööndi puhul on jõe vastavat vööndit laiendatud (peale elamu ehitust) osaliselt ka paikkonna metsaga seotud kraavitusele.



Joonis 1.2. Ajaloolise ehituskeeluvööndi ja veekaitsevööndi paiknemine Põltsamaa jõel, elamu piirkonnas. Alus: sh Maa-amet, 2019 ning EELIS 08.02. ja 08.05.2019. a.



Joonis 1.3. Taotletava (suplusala juures) ja kehtiva ehituskeeluvööndi ning veekaitsevööndi paiknemine Põltsamaa jõel. Alus: sh Maa-amet, 2019 ning EELIS 08.02. ja 08.05.2019. a.

Kindralihaua ja Kindrali kinnistute piirile, jõe kaldale, on rajatud ujumiskoht koos terrassi ning saunaga (vt joonis 1.4), mille tõttu ka käesolevat ning DP kavaga seonduvat peamiselt teostatakse. Veekogu ehituskeeluvööndit soovitakse seega vähendada supluskoha, terrassi ja sauna territooriumil, vaid jõe kaldal 10 m ulatuses (ülejäanud alal õuema, kus olevate objektide osas ehituskeeluvööndit vähendada ei ole vaja). Kindralihaua maaüksuse edelanurgas paikneb veel jõe veekaitsevööndis ka teisaldatav (maapinnale toetuv, ilma püsiva ühenduseta) ja palkidest istumiskoht (laud ja katus). Istumiskoha alla on laotud tänavakivid. Lisaks jääb Kindrali maaüksusele (supluskohast põhja suunda) kuivkäimla (veekaitsevööndis), mis DP kava alusel likvideeritavaks (ala korrastatakse).

Ujumiskohaga seotud terrassist pool (sh iglusaun) asetseb betoonplokkidel ning teine pool terrassist (sh varjualune) paikneb 0,5 m sügavusel olevatel vundamendi postidel. Ujumiskohta on viidud täiendavalt peenema fraktsiooniga täiteliiva. Iglusaunas on leiliruum ning väike eesruum. Tavapärasest mõistes pesemisvõimalusi ei ole ning seega ei esine sisuliselt heitvee teket. Pesemisvõimalustega saun on elamus, kus tekkiv heitvesi kogutakse kogumismahutisse (8 m³).



Joonis 1.4. DP kava alal asuva iglusauna näidis. Allikas: Creative Woodworks OÜ (2019).

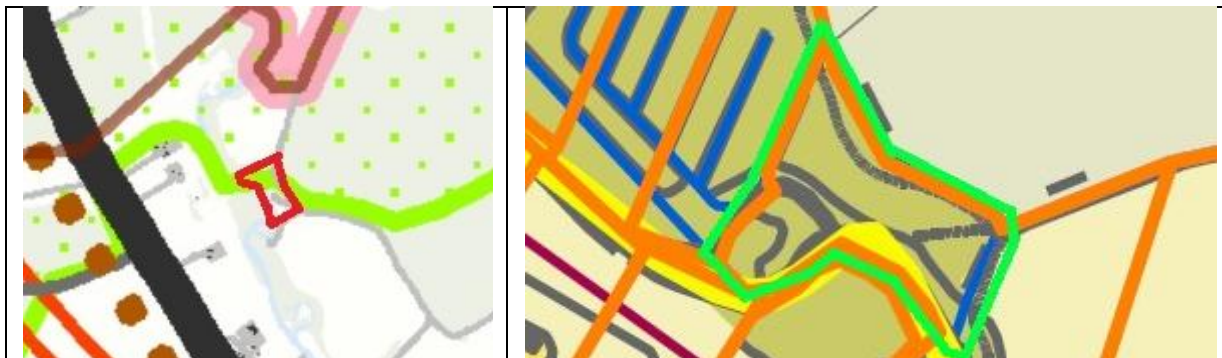
2. Eeldatavalt mõjutatava keskkonna ja olemasoleva olukorra lühikirjeldus

Peatüki koostamisel on mh arvestatud käesolevat töö ptk 1, juhendmaterjalides ning avalikult ja erialaselt kasutatavates andmebaasides (nt EELIS, Eesti Looduse Infosüsteem - Keskkonnaregister: Keskkonnaagentuur (08.02. ja 08.05.2019. a) ja Maa-ameti kaardirakendus) sisalduvat teavet.

Antud DP kava ala asub Põltsamaa vallas (mh endine Põltsamaa vald). Praegune Põltsamaa vald moodustati 2017. a haldusreformi käigus Põltsamaa linna, Põltsamaa, Pajusi ja Puurmani valdade ühinemisel. Ühinemise järel kehtivad ühendatud omavalitsuste dokumendid edasi, territooriumil, kus need olid kehtestatud, kuni uute dokumentide valmimiseni. Kohaliku omavalitsuse kodulehe andmetel elas 01.01.2019. a seisuga Mällikvere külas 140 inimest ning kogu Põltsamaa vallas 9 860 elanikku.

Ülevaade peamistest (arvestades mh tegevuse iseloomu) ja asjakohastest ning kõrgematest planeerimisdokumentidest paikkonna osas on esitatud allpool. Vastavale infole järgneb ka paikkonna muude ja käesoleval juhul asjakohaste aspektide kirjelduste osa.

Jõgeva maakonnaplaneering 2030+ (2017) - DP kava ala paikneb kohaliku tasandi roheline võrgustiku serval, kuid võrgustiku alale siiski enamuses ei ulatu (vt joonis 2.1). Lisaks paikneb DP kava ala nõrgalt kaitstud põhjaveega alal. **Põltsamaa valla üldplaneering (ÜP; 1998)** - DP kava ala jäi põllumajandusmaa alale (joonis 2.1). **Põltsamaa valla arengukava 2040 (2018)** toonitab, et säilitada tuleb kaunis keskkond.



Joonis 2.1. Väljavõtteid kõrgematest planeeringutest - vasakul maakonnaplaneering (2017), DP kava põhikinnistut näitab punase joonega ääristatud ala; paremal üldplaneering (1998), DP kava põhikinnistut näitab erkroheline joonega ääristatud ala.

Põltsamaa jõgi - DP kava ala piirneb Põltsamaa jõega. Jõgi (avalik veekogu, VEE1030000) saab alguse Pandivere kõrgustiku allikatest ning suubub Pedja jõkke. Põltsamaa jõe pikkuseks on 136,1 km ning valgala 1297.2 km². Jõgi on läheliste elupaigana kaitstav veekogu ning kuulub (ka käesolevas kohas) määruste „Lõhe, jõforelli, meriforelli ja harjuse kudemis- ja elupaikade nimistusse“ ja „Lõheliste ja karpkalalaste elupaikadena kaitstavate veekogude nimekirja ning nende veekogude vee kvaliteedi- ja seirendõuded“ regulatsiooni alla. **Ida-Eesti vesikonna veemajanduskava (2016)** andmetel on jõgi Päinurmest suudmeni seisundi poolest heal tasemel. Edaspidiste eesmärkidena on seatud uutest ja olemasolevatest koormusallikatest tuleneva ohustatuse vältimine. Meetmetena on mainitud täiendavat järelevalvet (sh

keskkonnalubade ülevaatus) ja veekogumiga seotud kooskõlastusi nii toitainete (sh ohtlike ainete) koormuse kui ka hüdro-morfoloogiliste muutuste osas.

Paikkonna muude ja käesoleval juhul asjakohaste aspektide kirjeldus. Kindralihaua kinnistul ega selle lähialal ei paikne kultuurimälestisi. Küll aga seondub DP kava ala **pärandkultuuri objektiga** (joonis 2.2) - kuivendatud Põltsamaa jõe luht. Vastava objekti peamiseks tuumikalaks (iseloolumilikuks osaks) on põhjapoolne osa (nt Lombi või Vallaääre katastriüksustel asuv), kus kraavitud (tüüpiliselt ca 40 m vahedega ning kuni 1 m sügavused) rohumaad.



Joonis 2.2. Pärandkultuuri objekti asukoht. Alus: Maa-amet, 2019.

Eesti pinnase radooniriski ja looduskiirguse atlase (Keskkonnaministeerium, 2017) kaart 6.1 kohaselt on piirkonnas pinnase õhu interpoleeritud Rn-risk 50-100 kBq/m³. Vastavalt standardile „Juhised radoonikaitse meetmete kasutamiseks“ (EVS 840:2017) jaotatakse pinnaseõhu Rn-sisalduse alusel Eesti pinnas Rn-riski tasemelt nt normaalseks (10–50 kBq/m³) ja kõrgeks (50–250 kBq/m³). Veel võib välja tuua, et radooniriskiga alade määramisel (määruses *Tööruumide õhu radoonisisalduse viitetase, õhu radoonisisalduse mõõtmise kord ja töandja kohustused kõrgendatud radooniriskiga töökohtadel*) lähtuti sellest, et mõõtmised oleksid tehtud > 5 uuringupunktis, millest vähemalt 10% on radooni aktiivsuskontsentratsioon pinnaseõhus > 75 kBq/m³. Vastavas määruses on nimetatud ka Põltsamaa valda.

Käsitletava ala peamist mullastikku iseloomustab joonis 2.3. DP kava ala paikneb Mällikvere maaparandussüsteemil (vt joonis 2.3). Põllumajandusametist teabenõudena (21.02.2019 nr 5-9/5-1) saadud info põhjal ei asu vähemalt DP alal asuval õuemaal (vt ka joonis 1.3) drenaažkuivendusvõrku.



Joonis 2.3. Ülevaade maaparandusest ja mullastikust - vasakul DP kava ala (punane) ja maaparandusobjektid; paremal mullastik. Alus: Maa-amet, 2019.

EELISE (08.02. ja 08.05.2019. a) andmetel ei asu kavandatava DP alal ning selle vahetus läheduses kaitsealuseid taime- ja loomaliike ega ka rahvusvahelise tähtsusega Natura 2000 alasid. Lähim Natura 2000 ala on Alam-Pedja loodus- ja linnuala, mis asub aga enam kui 9 km lõuna suunas.

3. Tegevusega eeldatavalt kaasneva mõju prognoos ja ettepanekud edaspidiseks ning KSH vajalikkuse määramine

Ptk on jaotatud erinevateks alamosadeks, lihtsustamaks info menetlemist. **Eelhinnangu koostamisel ehk mõjude kaalutlemisel arvestatakse (alus: KeHJS § 33 lg 3-5 ning Kutsar, 2015/2018) järgnevaid aspekte:**

1. missugusel määral loob strateegiline planeerimisdokument aluse kavandatavale tegevustele, lähtudes nende asukohast, iseloomust ja elluviimise tingimustest või eraldatavatest vahenditest;
2. missugusel määral mõjutab strateegiline planeerimisdokument teisi strateegilisi planeerimisdokumente, arvestades nende kehtestamise tasandit;
3. strateegilise planeerimisdokumendi asjakohasus ja olulisus keskkonnakaalutluste integreerimisel teistesse valdkondadesse;
4. strateegilise planeerimisdokumendi, sh jäätmekäitluse või veekaitsega seotud planeerimisdokumendi tähtsus Euroopa Liidu keskkonnavalaste õigusaktide nõuete ülevõtmisel;
5. strateegilise planeerimisdokumendi elluviimisega seotud keskkonnaprobleemid (arvestades mõju suurust ja ruumilist ulatust ning võimalikkust, kestvust, sagedust ja pöörduvust, sh kumulatiivsust ning õnnetuste esinemise võimalikkust);
 - 5.1. mõju maastikule, mullale ja pinnasele, veestikule (sh põhjavesi), õhule ning kliimale (sh oht keskkonnale);
 - 5.2. mõju (oht) inimese tervisele ning heaolule (sh geograafiline ala ja eeldatavalt mõjutatav elanikkond);
 - 5.3. mõjutatava ala väärtus ja tundlikkus, sh looduslikud iseärasused, kultuuripärand ja intensiivne maakasutus;
 - 5.4. mõju kaitstavatele loodusobjektidele ja Natura 2000 võrgustiku alale;
 - 5.5. piiriülene mõju.

Alljärgnevatel peatükkides (3.1 - 3.5) on eelnevalt esitatud loetelu täpsemalt lahti kirjutatud. Ptk 3.6 sisaldab veel täiendavat kontroll-loetelu KMH tasandi ehk tegevuslubade võtmes. Ptk 3.7 võtab kokku KSH vajalikkuse lõpphinnangu (käesoleva töö põhjal) ja annab suuniseid lõpliku KSH otsuse (algatada või mitte) eelnõu osas seisukohtade küsimiseks.

3.1 Missugusel määral loob strateegiline planeerimisdokument aluse kavandatavale tegevusele, lähtudes nende asukohast, iseloomust ja elluviimise tingimustest või eraldatavatest vahenditest

DP kavale eeldatavalt järgnevate tegevustega soovitakse luua alus juba ehitatud rajatiste (ujumiskoht koos terrassi ja saunaga) õiguspäraseks kasutamiseks. Ujumiskoht ja sellega seotud terrass (sh saun) asuvad igati loogilises asupaigas, võttes siinkohal aluseks ka rajatiste iseloomu ja elamumaad kui sellist. Objektide kasutamine on võimalik ilma täiendavaid ehitisi kavandamata (ujumiskohta), st eesmärgipärase kasutamise elluviimine on samuti teostatav ilma oluliste mõjudeta. Puudub ka vajadus eraldada ebaproportsionaalses mõistes vahendeid, objektide kasutamiseks. Seega ehituskeeluvööndi vähendamise taotlemist saab pidada objektiivseks lähenemiseks.

Kindralihaua maaüksuse edelanurgas paiknev istumiskoht ei vaja ehituskeeluvööndi vähendamist ning kui see läheb vastuollu nt kaldale ehitamise tavadega, siis tuleb vastav ehitist ja sellega seotud objektid liigutada õuemaale, väljapoole veekaitsevööndit. Lisaks jääb

Kindrali maaüksusele (supluskohast põhja suunda) kuivkäimla (veekaitsevööndis), mis DP kava alusel likvideeritavaks (ala korrastatakse).

3.2 Missugusel määral mõjutab strateegiline planeerimisdokument teisi strateegilisi planeerimisdokumente, arvestades nende kehtestamise tasandit

DP kavale eeldatavalt järgnevate tegevuste elluviimine eeldab kehtiva üldplaneeringu muutmist (jõe ehituskeeluvööndi vähendamise tõttu). Kavandatav tegevus asub peamiselt elumumaal või sellega seotud õuemaal ning toetudes ptk 2 ja 3.1, siis ei ole tegemist plaaniga, mis mõjutaks oluliselt negatiivselt teisi strateegilisi dokumente. Seega puuduvad teadaolevalt strateegilised kavad, mille elluviimist kavandatav tegevus võiks eelkõige negatiivselt mõjutada.

Ehituskeeluvööndi vähendamise taotlemist saab pidada objektiivseks lähenemiseks. Kindralihaua maaüksuse edelanurgas paiknev istumiskoht ei vaja ehituskeeluvööndi vähendamist ning kui see läheb vastuollu nt kaldale ehitamise tavadega, siis tuleb vastav ehitus ja sellega seotud objektid liigutada õuemaale, väljapoole veekaitsevööndit.

3.3 Strateegilise planeerimisdokumendi asjakohasus ja olulisus keskkonnakaalutluste integreerimisel teistesse valdkondadesse

Tegevuse kava menetlus on mh eelnevate alampkt-de alusel eeldatavalt asjakohane vastavas kohas. DP menetlustasandi puhul puuduvad olulised seosed keskkonnakaalutluste integreerimisel teistesse valdkondadesse. Küll aga fikseeritakse võimaliku DP-ga tegevuse elluviimiseks (objektide kasutamine) vajalikud tingimused.

Võimaliku DP protsessi tasandit arvestades ei ole DP seega otseseks vahendiks nt riiklike keskkonnakaalutluste muutmisel. Samas arvestab käesolev protsess riiklike normatiividega, mis tulenevad mh keskkonnakaalutlustest. DP edasise menetluse käik võimaldab mh tulevikus ja vastavaid teisi kavasid või dokumente ajakohastada teemakohase (tegevuse toimumine vastavas asupaigas) teabega (nt vastavate kavade korraliste ülevaatuste perioodidel). St, et nt kõrgemates strateegilistes dokumentides on võimalik lähtuda tulevaste otsuste tegemisel (sh keskkonnakaalutluste edasisel integreerimisel) aktuaalsest teabest ja/või situatsioonist.

3.4 Strateegilise planeerimisdokumendi, sh jäätmekäitluse või veekaitsega seotud planeerimisdokumendi tähtsus Euroopa Liidu keskkonnavalaste õigusaktide nõuete ülevõtmisel

Võimalik DP menetlus ei ole otseselt seotud jäätmekäitluse või Euroopa Liidu keskkonnavalaste õigusaktide nõuete ülevõtmisega. Veekaitsevööndi eesmärk - erosiooni ja hajuheite vältimiseks määratud riiklik ala. Teadaolev tegevus ja selle jätkumine ei riku käesoleva dokumendi koostaja hinnangul veekaitsevööndi eesmärke.

Kuigi DP menetlus ei ole otseselt seotud Euroopa Liidu keskkonnavalaste õigusaktide nõuete ülevõtmisega, siis peab see arvestama ja ka arvestab (läbi õiguslikult paika pandud koostamisprotsessi) käesolev DP protsess (selle algatamisel) riiklike normatiividega (kujundatud mh tulenevalt EL nõuetest). Vt ka eelnev ptk ehk ptk 3.3.

3.5 Strateegilise planeerimisdokumendi elluviimisega seotud keskkonnaprobleemid (arvestades mõju suurust ja ruumilist ulatust ning võimalikkust, kestvust, sagedust ja pöörduvust, sh kumulatiivsust ning õnnetuste esinemise võimalikkust)

Ptk 4.5 - Strateegilise planeerimisdokumendi elluviimisega seotud keskkonnaprobleemid (arvestades mõju suurust ja ruumilist ulatust ning võimalikkust, kestvust, sagedust ja pöörduvust, sh kumulatiivsust ning õnnetuste esinemise võimalikkust) - jaotub omakorda alamptk-s (5 tk).

3.5.1. Mõju maastikule, mullale ja pinnasele, veestikule (sh põhjavesi), õhule ning kliimale (sh oht keskkonnale)

Senine tegevus ja selle eeldatav jätkamine ei ole avaldanud negatiivset mõju, käesoleva dokumendi koostaja hinnangul, maastikule, mullale ja pinnasele, põhjaveele, õhule ja kliimale. Veekaitsevööndi temaatikat on kajastatud juba ptk 3.4.

Kalda kaitse eesmärk on kaldal asuvate looduskoosluste säilitamine, inimtegevusest lähtuva kahjuliku mõju piiramine, kalda eripära arvestava asustuse suunamine ning seal vaba liikumise ja juurdepääsu tagamine. Kalda ehituskeeluvööndit võib vähendada (Keskkonnaameti nõusolekul), arvestades kalda kaitse eesmärke ning lähtudes taimestikust, reljeefist, kõlvikute ja kinnisasjade piiridest, olemasolevatest teede- ja tehnovõrkudest ning väljakujunenud asustusest. Käesoleva dokumendi koostaja hinnangul ei minda kalda ehituskeeluvööndi vähendamise taotlemisega vastuollu kalda kaitse eesmärkidega ning olemasoleval elamul võib olla korrastatud suplusala, mahus, mis hetkel on välja kujunenud. Seega puudub arvestatav mõju ka veestikule.

3.5.2. Mõju (oht) inimese tervisele ning heaolule (sh geograafiline ala ja eeldatavalt mõjutatav elanikkond)

Tegemist on hajaasustatud piirkonnaga, seotud üks elamu. Senisel viisil korrastatud suplusala võib pigem tõsta inimeste heaolu taset, kuna nt hädaolukordade puhul on võimalik nt lihtsamini randuda vastavas kohas ka teistel jõe kasutajatel. Otsest ja ühest ohtu inimese tervisele, käesoleva dokumendi koostaja ei fikseerinud (sh lisaks kavandatava abihoonestuse osas, õuealal ja väljaspool jõe veekaitsevööndit, mis hajaasustuses ka õuemaal ehituskeeluvööndiks). St puuduvad asjaolud, mis võiksid anda eeldusi tegevuse ümberkorraldamiseks. Seega, mh normatiive ületavate müra, vibratsiooni, valgust, soojust, kiirgust ja lõhna ei ole asjakohane prognoosida. Kuna inimeste heaolu on tagatud, siis puuduvad negatiivsed mõjueeldused ka nt varale.

3.5.3. Mõjutatava ala väärtus ja tundlikkus, sh looduslikud iseärasused, kultuurpärand ja intensiivne maakasutus

Kavandatava DP ala näol on tegemist hajaasustusalaga, mis on kaetud ka maaparandusaladega. Ptk 2 saab mh välja tuua, et tegevusega (ehitustegevusega seonduv) seotud alal ei ole drenaažkuivendusvõrku. Puuduvad muinsuskaitseobjektid ja vaid pärandkultuuriobjekt piirneb eeldatava DP alaga. Samas ei muuda tegevuse jätkamine pärandkultuuriobjekti olemust. Toetudes ka nt ptk 5.3.1, siis saab sedastada, et aspekte, mis

tekitaksid negatiivseid mõjutusi või välistaksid tegevusi, ei tuvastatud (sh rohevõrgustiku osas).

3.5.4. Mõju kaitstavatele loodusobjektidele ja Natura 2000 võrgustiku alale

Kavandatava DP alal ning selle vahetus läheduses kaitsealuseid taime- ja loomaliike ega ka rahvusvahelise tähtsusega Natura 2000 alasid ei ole. Lähim Natura 2000 ala on Alam-Pedja loodus- ja linnuala, mis asub aga enam kui 9 km lõuna suunas. Seega eeldused negatiivse mõju osas puuduvad.

3.5.5. Piiriülene mõju

Alamptk-de (sh ptk 3.5) pealkirjadest lähtuvalt - DP kavaga kavandatava elluviimisega ei kaasne (riigi)piiriülest mõju.

3.6 Eelhindamise kontroll-loetelu KMH tasandi ehk tegevuslubade võtmes

Tegevuse kava elluviimisega seotud - arvestades mõju (otsene või kaudne) suurust ja ruumilist ulatust (nt geograafiline või mõjutatavate (inimesed vm) hulk) ning võimalikkust ehk tõenäosust, tugevust, kestvust, sagedust ja pöörduvust, sh kumulatiivsust ja koosmõju ning õnnetuste esinemise võimalikkust (ka alad, kus õigusaktidega kehtestatud nõudeid on ületatud või võidakse ületada) - **olulised keskkonnaprobleemid ehk negatiivsed mõjud** (mh koos muude mõjualas toimuvate ja/või planeeritavate tegevustega) **ja mõjude (ebasoodne olustik) tõhusa ennetamise, vältimise, vähendamise ja leevendamise täiendavad võimalused (määratakse vajadusel). Teemad:**

- maa ja maakasutus.
- märgalad.
- jõeäärsed alad, jõesuudmed, rannad ja/või kaldad.
- veestik (sh põhjavesi (veeressurss) ja merekeskkond), sh oht keskkonnale.
- muld ja pinnas ning õhk ja kliima (sh oht keskkonnale).
- maavarade kasutus.
- ressursikasutus (sh energiakasutus), jäägid ja heited ning jäätmete.
- maastik (sh pinnavormid).
- looduslik mitmekesisus (loomastik ja taimestik ning metsad) ja kaitstavad loodusobjektid (sh Natura 2000 võrgustiku alad).
- elanikkond (sh tiheasustusalad), inimese tervis, heaolu ja vara (sh geograafiline ala ja eeldatavalt mõjutatav elanikkond) ning kultuuripärand ja arheoloogilised väärtused (vastupanuvõime) - mh müra, vibratsioon, valgus, soojus, kiirgus ja lõhn.
- suurõnnetuse, katastroofi ning piiriülesuse aspektid.

Alljärgnevalt on eelnevalt esitatud loetelu teemad täpsemalt lahti kirjutatud.

Maa ja maakasutus – vastavaid teemasid on kajastatud juba nt ptk 3.1, 3.5.1 - 3.5.4. Kogutud teabe alusel puudub eeldus negatiivseks mõjuks.

Märgalad – DP kavaga hõlmatud alal ei ole otsest seotust märgaladega kui sellistega. Seega puudub ka mõju.

Jõeäärsed alad, jõesuudmed ning rannad ja/või kaldad – tegevus ei seostu rannaga. Kalda kaitse eesmärgid ja veekaitsevööndi ning jõeäärsete alade temaatikat on lahutatud ptk 3.1, 3.4 ja 3.5.1. Ei leitud negatiivseid aspekte.

Veestik (sh põhjavesi (veeressurss) ja merekeskkond), sh oht keskkonnale – kirjeldatud alal ei ole seotust merekeskkonnaga (vt ka ptk 1 ja 2). Veestikuga seonduvat on käsitletud juba nt ptk 3.5.1 ning kogutud teabe alusel puudub eeldus negatiivseks mõjuks.

Muld ja pinnas ning õhk ja kliima (sh oht keskkonnale) – teemaga seonduvat on käsitletud juba ptk 3.5.1. Kogutud teabe alusel puudub eeldus negatiivseks mõjuks.

Maavarade kasutus - kavandatav detailplaneeringu ala ja selle lähiala ei asu teadaolevalt maavararessurssidel. Ei põhjustata mõjusid ressurssidele või teistele, kes neid tarbida võiksid.

Ressursikasutus (sh energiakasutus), jäägid ja heited ning jäätmete – planeeritav tegevus (ptk 1) ei mõjuta asjakohase teemavaldkonnaga seotud aspekte negatiivselt. Mh jäätmete käitlus on korraldatud (kehtivate normide kohaselt) ning kavandatava tegevus ei hõlma endas täiendavat ressursikasutust. Tegevuse käigus ei teki jäätmeid, mis vajaksid erikäitlemist ja mida omakorda ei saaks kehtivate normide alusel korraldada.

Maastik (sh pinnavormid) - kogutud teabe alusel puudub eeldus negatiivseks mõjuks (vt mh ptk 2 ja 3.5.1).

Looduslik mitmekesisus (loomastik ja taimestik ning metsad) ja kaitstavad loodusobjektid (sh Natura 2000 võrgustiku alad) – kogutud teabe alusel puudub eeldus negatiivseks mõjuks (vt mh ptk 2 ning 3.5.1, 3.5.3 ja 3.5.4).

Elanikkond (sh tiheasustusala), inimese tervis, heaolu ja vara (sh geograafiline ala ja eeldatavalt mõjutatav elanikkond) ning kultuuripärand ja arheoloogilised väärtused (vastupanuvõime) - mh müra, vibratsioon, valgus, soojus, kiirgus ja lõhn – arvestades juba ptk 1 ja 2 esitatut ning ptk 3.1 kuni 3.5 kirjeldatut ja sätestatut, siis ebasoodsate mõjude eeldus puudub.

Suurõnnetuse, katastroofi ning piiriülesuse aspektid – kavandatava tegevusega ei kaasne täiendavaid ohtlikke olukordi (suurõnnetusi/katastroofe) ega ka piiriüleseid mõjusid. Seega tegevus ei lisa täiendavaid ohtusid tavapärasesse keskkonda, arvestades mh tegevuse mastaabiga.

3.7. KSH läbiviimise vajalikkus ning seisukohtade küsimise suunised

Lähtudes ptk 3.1 - 3.6 esitatud infost ei ole negatiivse keskkonnamõju avaldumist strateegilise dokumendi koostamisel ja rakendamisel ette näha. Eeltoodu alusel asub Alkranel OÜ taas seisukohale, et kohalikul omavalitsusel ei ole vajadust KSH protsessi alata. Käesolev dokument on otsustajatele siiski vaid töövahendiks lõplike seisukohtade andmiseks ehk kujundamiseks.

KSH algatamise vajalikkuse osas otsustamine ning sellest teavitamine toimub KeHJS § 35 alusel. Eelnevalt tuleb otsuse eelnõu osas seisukohta küsida asjakohastelt asutustelt (KeHJS § 33 lg 6) ehk antud töö ja selle KSHEH lisa 1 põhjal vähemalt Keskkonnaametilt, Keskkonnainspeksioonilt, Rahandusministeeriumilt ja

Põllumajandusametilt. Seisukohtade küsimisel edastab kohalik omavalitsus ametkonnale/asutusele vastava otsuse eelnõu. Tagamaks osapoolte igakülgset informeeritust ja arvestades ka käesoleva töö ülesehitust, siis tuleks seisukohtade küsimisel dokumentatsioonile kaasa panna ka vastavaks ajaks valminud planeeringulahenduse kava tervikdokumentatsioon (selle olemasolul).

Kokkuvõte

Käesoleva KSH EH objektiks oli Põltsamaa vallas Mällikvere külas asuva Kindralihaua (61601:001:0126) ning Kindrali (61601:001:0127) kinnistute ja nende lähiala detailplaneeringu (DP) kava. Vastav DP kava oli jätkuks varasemale DP ideele ehk „Kindralihaua kinnistu ja lähiala detailplaneeringu (DP) kava” (2019. a märts). 2019. a märtsi DP kava eesmärgiks oli vähendada Põltsamaa jõe ehituskeeluvööndit ehitatud rajatiste (ujumiskoht koos terrassi ja saunaga) tõttu. Tegevus oleks olnud kohaliku omavalitsuse üldplaneeringut muutev, tulenevalt ehituskeeluvööndi vähendamise taotlemisest. Toonasele DP kavale koostati ka töö „Kindralihaua kinnistu ja lähiala detailplaneeringu (DP) kava keskkonnamõju strateegilise hindamise (KSH) eelhindang” (Alkranel OÜ, 2019), mille refereering (sh erinevate ametkondade tagasiside eelhindangule) on esitatud KSHEH lisas 1.

Põltsamaa Vallavalitsus vaagis laekunud tagasisidet 2019. a märtsi kuu planeerimiskavale ning viis läbi kohtumise mh ala arendajaga 24.04.2019. a. Vastava kohtumise järgselt otsustati DP ala suurendada (vt ptk 1) ning teostada ka uus eelhindang. DP ala piiri laiendamise põhjused, lisaks 2019. a märtsis teadaolnule:

1. Paremini korraldada kallasrajal toimuvat, tagamaks selle senisest paremat läbitavust, laiemal alal.
2. Krundistruktuuride täpsustamine, et olemasolev õuema saaks ühesema seose Kindralihaua kinnistul oleva elamuga.
3. Maatulundusmaa sihtotstarbega oleva maa senise otstarbe säilimise täiendav kinnitamine, tagamaks selle funktsiooni säilimist ka tulevikus.
4. Elamu (Kindralihaua kinnistu) õuemaal (va jõe äärne 10 m tsoon) toimuva tegevuse parem ja ühesem koordineerimine - ehitiste osas.

21.06.2019. a sõnastas kohalik omavalitsus (Anti Annus, Vallavalitsuse planeeringuspetsialist) DP lõppeesmärgi jms parameetrid järgnevalt - Kindralihaua kinnistule (katastritunnus 61601:001:0126), Põltsamaa jõe ehituskeeluvööndisse rajatud rajatiste paiknemise seadustamine ja jõe 50-meetrise ehituskeeluvööndi vähendamine. Põltsamaa valla 17.12.1998. a. kehtestatud üldplaneeringuga ei ole alगतatavale planeeringualale määratud ranna-ala ja seetõttu ei ole tegemist avaliku rannaga, vaid Kindralihaua kinnistu rannaga. Täiendavalt on planeeringu eesmärgiks Kindralihaua kinnistu maa-ala planeerimine tulevikuks, sh kruntideks jagamine ja jõe kallasraja ülepääsu planeerimine kinnistu lõunapiiril olevast kraavist. Kindrali kinnistul (katastritunnus 61601:001:0127) maa-ala planeeritakse perspektiivseteks kruntideks, määratakse rajatiste asukohad ja kinnistu koosseisus oleva jõe saare kasutusvõimalused. Planeeringuala suurus on orienteeruvalt 3,4 ha. Planeeringuga tehakse ettepanek Põltsamaa Vallavolikogu 17. detsembri 1998 määrusega nr 35 kehtestatud Põltsamaa valla üldplaneeringu muutmiseks.

Tulemused - lähtudes ptk 3.7 esitatud infost ei ole negatiivse keskkonnamõju avaldumist strateegilise dokumendi koostamisel ja rakendamisel ette näha. **Eeltoodu alusel asub Alkranel OÜ taas seisukohale, et kohalikul omavalitsusel ei ole vajadust KSH protsessi alगतada. Käesolev dokument on otsustajatele siiski vaid töövahendiks lõplike seisukohtade andmiseks ehk kujundamiseks.**

KSH alगतamise vajalikkuse osas otsustamine ning sellest teavitamine toimub KeHJS § 35 alusel. **Eelnevalt tuleb otsuse eelnõu osas seisukohta küsida asjakohastelt asutustelt (KeHJS § 33 lg 6) ehk antud töö ja selle KSHEH lisa 1 põhjal vähemalt Keskkonnaametilt, Keskkonnainspeksiioonilt, Rahandusministeeriumilt ja**

Põllumajandusametilt. Seisukohtade küsimisel edastab kohalik omavalitsus ametkonnale/asutusele vastava otsuse eelnõu. Tagamaks osapoolte igakülgset informeeritust ja arvestades ka käesoleva töö ülesehitust, siis tuleks seisukohtade küsimisel dokumentatsioonile kaasa panna ka vastavaks ajaks valminud planeeringulahenduse kava tervikdokumentatsioon (selle olemasolul).

Kasutatud kirjandus

Esitatud olulisim materjalide lühiloetelu (arvestades ka varasemas dokumendis esitatud ehk juba teostatud viitamisi nt õigusaktidele jms):

- Eelhindamine KMH/KSH eelhindamise juhend otsustaja tasandil, sh Natura eelhindamine. Kutsar, R. 2015.
- Eelhindamise KSH eelhindamise juhend otsustaja tasandil, sh Natura eelhindamine. Riin Kutsar ja Keskkonnaministeerium, 2018.
- EELISE (Eesti Looduse Infosüsteem – Keskkonnaregister: Keskkonnaagentuur) andmebaas, 08.02.2019 ja 08.05.2019.
- Eesti pinnase radooniriski ja looduskiirguse atlas, Keskkonnaministeerium, 2017.
- Põltsamaa valla arengukava 2040, 2018.
- Põltsamaa valla üldplaneering, 1998.
- Ida-Eesti vesikonna veemajanduskava 2015-2021, 2016.
- Keskkonnamõju hindamise ja keskkonnajuhtimissüsteemi seadus, ... 2018.
- Keskkonnamõju hindamise eelhinnangu andmise juhend. Keskkonnaministeerium, 2017.
- Keskkonnaregister (internetirakendus), 2019.
- Maa-ameti kaardiserver (www.maaamet.ee), 2019.
- Jõgeva maakonnaplaneering 2030+, 2017.

KSHEH lisad

KSHEH lisa 1. Refereering tööst „Kindralihaua kinnistu ja lähiala detailplaneeringu (DP) kava keskkonnamõju strateegilise hindamise (KSH) eelhindang” (Alkranel OÜ, 2019) ning selle osas laekunud seisukohtade kokkuvõte.

Refereeritava KSH eelhindangu (EH) objektiks oli Põltsamaa vallas Mällikvere külas asuva Kindralihaua (61601:001:0126) kinnistu ja selle lähiala DP kava (2019. a märts). Vastava DP kava eesmärgiks oli vähendada Põltsamaa jõe ehituskeeluvööndit ehitatud rajatiste (ujumiskoht koos terrassi ja saunaga) tõttu. Tegevus oli kohaliku omavalitsuse üldplaneeringut muutev, tulenevalt ehituskeeluvööndi vähendamise taotlemisest.

2019. a märtsis DP-ga kavandatud ala paiknes Kindralihaua (100% elamumaa; 1,03 ha) ning osaliselt ka Kindrali (61601:001:0127; 100% maatulundusmaa, 2,12 ha) kinnistul. DP kava ala ulatuse määramisel lähtuti *Looduskaitseaduse* § 38 lg 4 p 1, seega oli DP kava ala määratletud ca 0,7 ha (vt joonist L1.1), hõlmates endas ka Kindralihaua kinnistul paiknevat elamuhoonet, loomaks suplusrajatistega ühesemat seost elamuga. Suplusrajatised jäid jõe äärsesse veekaitsevööndisse, mille kogu ulatus oli ca 0,3 ha.



Joonis L1.1. 2019. a märtsi planeeringuala kava üldine asukoht ning selle detailvaade (Alus: Maamets, 2019).

2019. a märtsi eelhindangu tulemused - lähtudes töö „Kindralihaua kinnistu ja lähiala detailplaneeringu (DP) kava keskkonnamõju strateegilise hindamise (KSH) eelhindang” (Alkranel OÜ, 2019) ptk 3.7 esitatud infost ei olnud negatiivse keskkonnamõju avaldumist strateegilise dokumendi koostamisel ja rakendamisel ette näha. **Eeltoodu alusel asus Alkranel OÜ seisukohale, et kohalikul omavalitsusel ei ole vajadust KSH protsessi alata. Otsustaja (kohalik omavalitsus) küsis KSH mitte algamise kavale seisukohti erinevatelt asutustelt. Siinkohal on välja toodud järgnevate asutuste seisukohtade lühikokkuvõtted.**

Keskkonnainspeksioon (15.03.19 nr 8-3/19/1492-2) - ei pidanud KSH algamist samuti vajalikuks. Täiendavalt rõhutati, et Põltsamaa jõe kallastada ei tohi sulgeda ning kallastajal liikumine ei tohi olla takistatud.

Keskkonnaamet (27.03.19 nr 6-5/19/75-2) - ei pidanud KSH algamist samuti vajalikuks.

Rahandusministeerium (11.04.19 nr 14-11/1833-2) - ei pidanud KSH algamist samuti vajalikuks.