



Liikluslahendus OÜ
Ristimetsa, Vedu küla 60536
Tartu vald, Tartu maakond
reg nr 11999509
koduleht: www.liikluslahendus.com

Töö nr: 0417/11

Tellija: Tartu Arhitektuuribüroo OÜ

Adavere alevikus Tallinna mnt 4, Tallinna mnt 6, Kooli tn 2 ja lähieümbruse detailplaneeringu liiklusanalüüs



Koostas

Sulev Sannik

Tartumaa 2017

Sisukord

Sissejuhatus	3
1. Olemasolevad liiklussagedused	3
2. Täiendav liiklus ja parkimiskohtade nõudlus	5
3. Liikluskorralduse ettepanekud.....	6
Lisa 1 Püsiloenduspunktide tegurite graafikud	7
Lisa 2 Liiklusloenduste andmed.....	8
Lisa 3 Liiklus tekke ja parkimise nõudluse näide	11

Sissejuhatus

Käesolev töö „Adavere alevikus Tallinna mnt 4, Tallinna mnt 6, Kooli tn 2 ja lähiümbruse detailplaneeringu liiklusanalüüs“ on koostatud Liikluslahendus OÜ poolt Tartu Arhitektuuribüroo OÜ tellimusel.

1. Olemasolevad liiklussagedused

Riikliku teeregistri andmetel oli tee nr 2 Tallinn - Tartu - Võru - Luhamaa (edaspidi riigitee) 2016.a. aasta keskmine ööpäevane liiklus km 118,5 kuni 123,3 7282 a/ööp (raskeliiklust 16%).

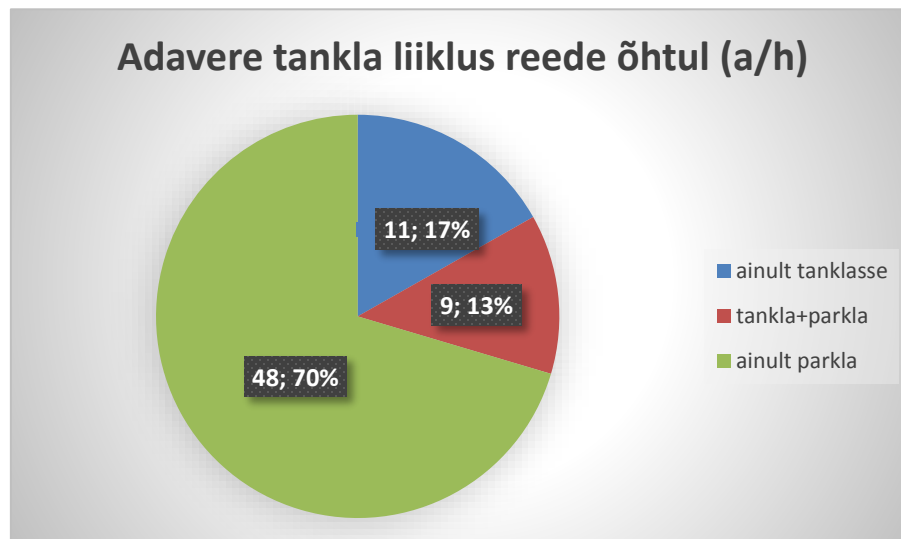
Teel nr 2 km 92,9 asuva Mäeküla püsiloenduspunkti andmetel on nädala suurim liiklus reedel kl 16.30 kuni 17.30.

Olemasolevate liiklussageduste hindamiseks Adavere kaupluse ja Statoili tankla juures teostati liiklusloendused reedel 31. märtsil 2017.a. ajavahemikul kl 16.20 kuni 18.10 (13.nädal).

Loenduste käigus fikseeriti kõikide sõidukite sisenemine ja väljumine tankimisalasse ja sõiduautode parklasse numbrimärkide meetodil (lisa 2).

Uuringud näitasid, et nädala tippajal siseneb tanklasse keskmiselt 70 sa/h (1 sa/min). Nendest ainult tankimiseks sisenes tanklasse iga 6. sõiduk (17%, 11 a/h). 70% juhtidest (48 a/h) sõitsid otse parklasse, et küllastada tankla poodi. 13% (9 a/h) sisenenud sõidukeid tangiti ja juhid /reisijad küllastasid tankla kauplust (diagramm 1.1). Adavere kaupluse küllastamiseks sisenes parklasse hinnanguliselt 5 a/h.

Diagramm 1.1



Kogu loendusperioodi jooksul oli parkla keskmine täituvus 82% (diagramm 1.2), kuid samas esines hetki, kus parkimiskohtade kõrval seisis ka 4 autot (Foto 1.1) ja parkimiskohtadest väljasõit oli häiritud. Parkimiskohtade nappusel pargiti poe külastamiseks autosid ka tankurite alla.

Diagramm 1.2

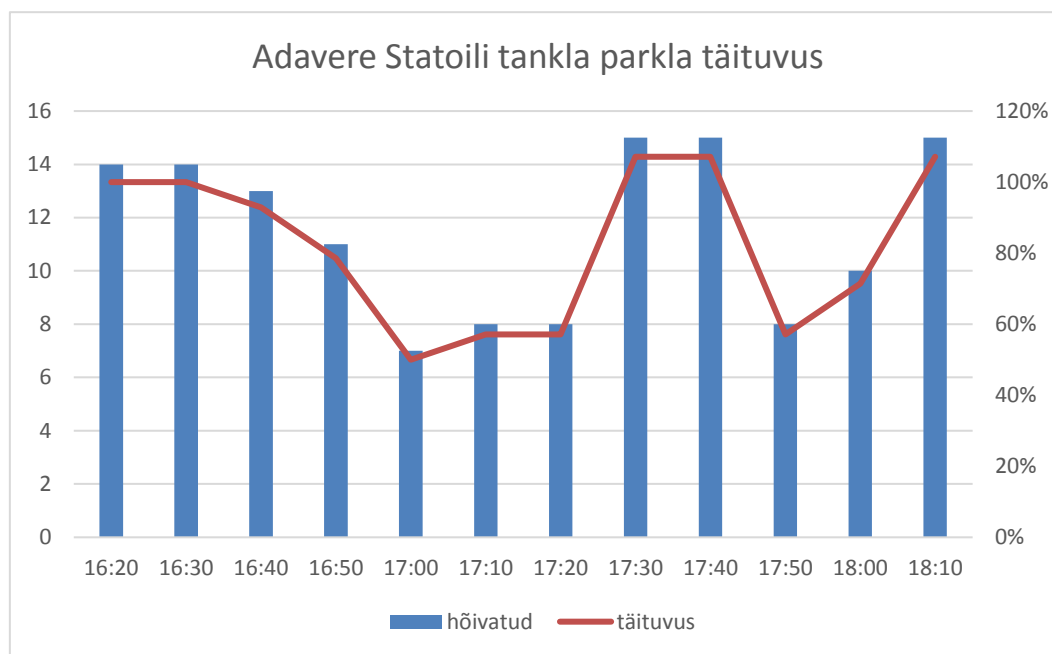


Foto 1. Vaade tankla parklale reedel kl 18.22

Nagu 2016.a liiklusloenduste aruande lisa 2 graafikust 2-1 (aruande lisa 1) selgub, on loendusnädalal aasta keskmine liiklus. Suvisel ajal (27-28. nädalal) on liiklus ca 1/5 võrra suurem.

2. Täiendav liiklus ja parkimiskohtade nõudlus

Täiendava liikluse prognoosimiseks on kasutatud liiklusloenduste tulemusi Tartus Sõbra Selveri juures (Lisa 3). Nende andmete põhjal tekitab 600 m² suurune kauplus öhtusel tipptunnil sisenevat ja väljuvat liiklust ca 30 a/h. Arvestades seda, et käesoleval ajal on Adavere kauplusega seotud liiklus ca 5 a/h, on täiendavalt tekkiv liiklus kaupluse rekonstrueerimisel ca 25 a/h.

Suurim parkimiskohtade kasutus oleks 13 kohta ja seega on normatiivne parkimiskohtade arv 20 täiesti piisav.

Ehitise liik: Supermarket, kauplused

Asukoht: Väikeelamute ala

Baasnäite asukoht: Korruselamute ala

Normatiivne kohtade arv: 20

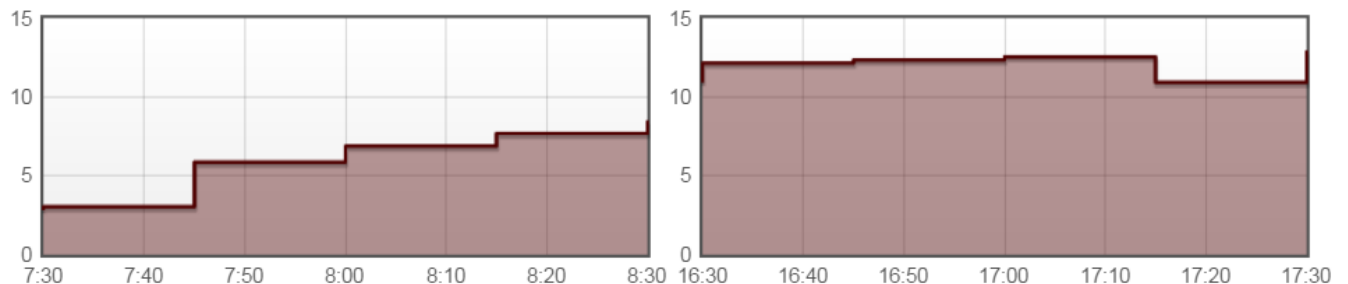
Tipptunni liiklused

K = genereeritud liiklust (sõidukit) ühe normatiivse parkimiskoha kohta

Tipptunni liik	Kellaeg	Sisse	K	Välja	K
Hommikune	07:30 - 08:30	10	0.5	5	0.3
Õhtune	16:30 - 17:30	31	1.6	31	1.6

Parkimiskohtade prognoositud kasutamine (15min periood)

■ kasutatud parkimiskohtade arv

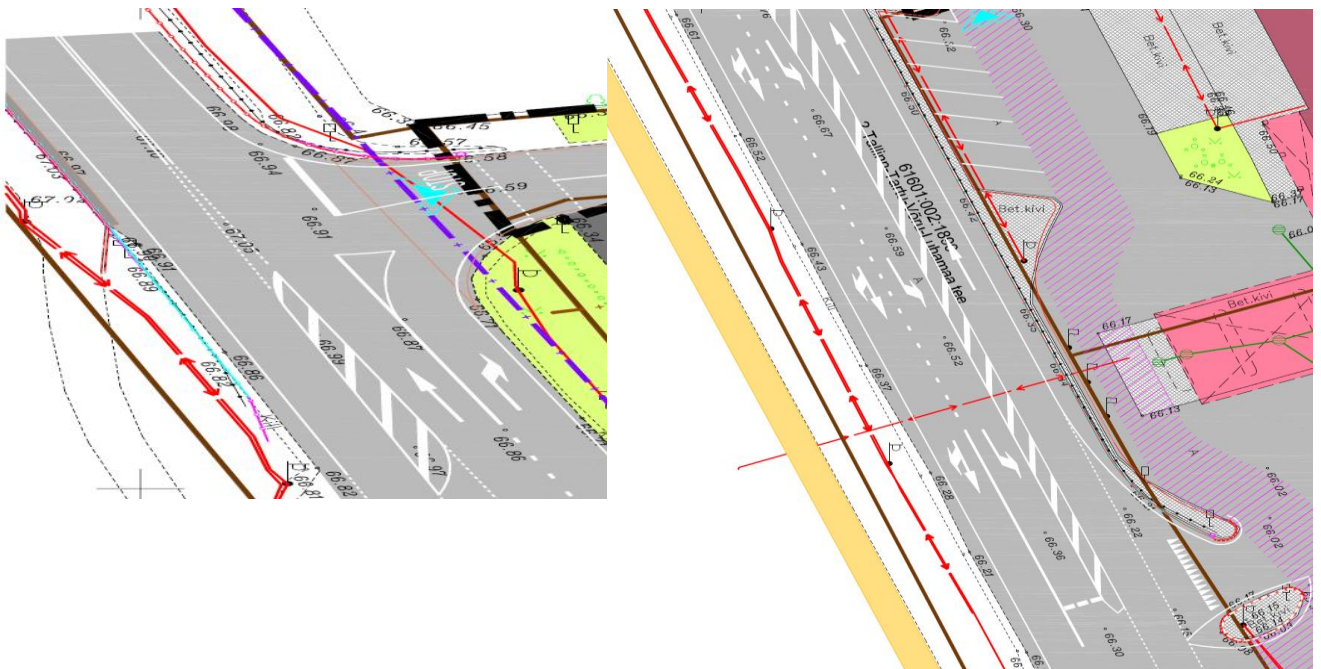


3. Liikluskorralduse ettepanekud

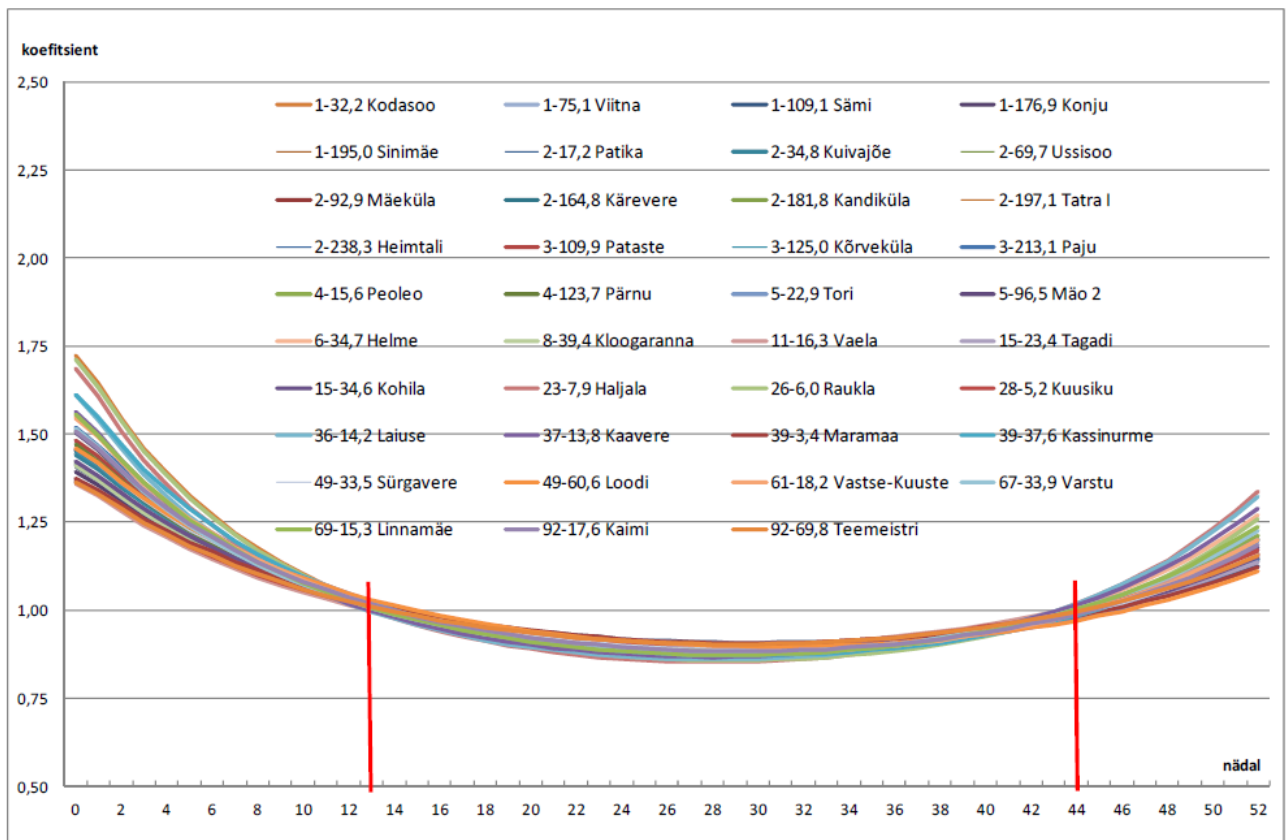
Liiklusuuringutest selgus, et käesoleval ajal sisenetakse 70% juhtudest tankla territooriumile tankla poe küljestamiseks, kuid samal ajal olemasolev tankla parkla ei rahulda nõudlust. Kuna Tartu poolt tanklasse sissesõidul pole näha, kas tankla parklas vabu kohti on, siis kaupluse rajamisel (kauplus saab olema teelt näha) suureneb oht olukordade tekkeks, kus sõidukeid pargitakse tankla parklas parkimiskohtade kõrvale (sõidutee keskele, vt foto 1) halvendades sellega liikluse sujuvust ja ohutust.

Ettepanek on kaaluda lubada olemasoleva tankla ja rajatava kaupluse parkla ristkasutust ning lubada kaupluse parklasse sissepääsu ka tankla poolt Kuna kaupluse parklale on ettenähtud juurdepääs ka Kooli tänava kaudu (s.h. teenindav transport), on hinnangueline täiendav liiklus tankla parkla kaudu on tagasihoidlik (10-15 a/h, kasv 15-20 %).

Ka Tallinna suunast kaupluse parklasse suunduvatel sõidukitel on seda tee nr 2 ohutuse ja sujuvuse seisukohalt mõistlikum teha läbi tankla, kuna Kooli tänava ristmikul puudub vasakpöördeks peatunud sõidukist möödumise võimalus.



Lisa 1 Püsiloenduspunktide tegurite graafikud



Graafik 2-2. Tavaliiklust iseloomustavasse gruppi kuuluvate püsiloenduspunktide koefitsiendigraafikud

Lisa 2 Liiklusloenduste andmed

Statoili tankla Adaveres			31.03.2017				
		Sisse	Välja	kestvus	Tankimine	Kaupluse	
Algus	16.20	min	min	min		külastus	
kl16							
	676	22	29	7	T		
	174	23	44	21		P	
	XXX	26	48	22		P	
	XXX	26	39	13	T	P	
	38	27	39	12		P	
	21	27	37	10		P	
	90	27	37	10	T	P	
	XXX	29	37	8		P	
	XXX	31	34	3		P	
	195	32	50	18		P	parkla täis
	534	32	35	3	T		
	XXX	36	43	7		P	
	366	37	45	8	T	P	
	278	38	41	3		P	
	633	43	49	6	T	P	
	943	43	52	9		P	
	XXX	44	50	6	T		
	171	45	47	2		P	
	438	46	53	7		P	
	704	46	60	14		P	
	819	48	53	5		P	
	673	49	53	4		P	
	530	49	52	3		P	
	648	50	57	7		P	
	924	52	60	8		P	
	140	52	57	5		P	
	XXX	52	56	4	T		
	XXX	53	56	3		P	
	113	54	65	11		P	
	733	55	58	3	T		
	493	55	66	11	T		
	522	56	64	8		P	
	2	57	66	9		P	
	XXX	58	61	3	T		
	745	58	65	7		P	

KL 17							
	865	2	9	7		P	
	XXX	2	5	3		P	
	XXX	3	6	3	T		
	38	4	11	7		P	
	XXX	3	8	5		P	
	XXX	5	10	5	T		
	XXX	4	9	5	T		
	501	7	13	6		P	
	169	8	17	9		P	
	169	7	21	14	T	P	
	729	8	19	11		P	
	XXX	8	37	29		P	
	563	9	13	4		P	
	472	10	17	7		P	
	255	10	18	8		P	
	473	10	14	4	T		
	XXX	10	24	14	T	P	
	192	11	20	9		P	
	54	11	17	6		P	
	425	12	14	2		P	parkla täis
	298	12	17	5		P	
	XXX	14	16	2	T		
	XXX	15	20	5	T		
	908	16	23	7		P	
	643	16	20	4		P	
	96	15	25	10	T	P	
	379	21	29	8		P	
	79	22	41	19		P	
	XXX	22	30	8	T	P	
	56	22	26	4		P	
	967	23	39	16	T	P	
	246	24	26	2		P	
	475	26	34	8		P	
	XXX	27	35	8	T	P	
	18	27	33	6		P	
	XXX	27	36	9	T	P	
	719	28	34	6		P	
	741	28	38	10		P	
	200	27	44	17	T	P	
	16	28	40	12		P	
	XXX	29	43	14	T	P	
	498	29	59	30		P	
	314	30	40	10		P	parkla täis
	974	30	36	6		P	
	109	30	46	16		P	
	269	31	45	14		P	
	207	32	44	12		P	
	XXX	33	36	3	T		
	218	35	46	11		P	

	626	35	42	7		P	
	862	35	45	10		P	
	759	36	51	15		P	
	322	38	48	10		P	
	7	39	44	5		P	
	486	40	70	30		P	
	XXX	41	46	5	T		
	501	42	58	16		P	
	830	43	49	6	T	P	
	75	43	50	7		P	
	679	44	53	9		P	
	79	45	51	6		P	
	530	45	47	2		P	
	XXX	45	53	8	T	P	
	642	50	55	5		P	
	615	50	58	8		P	
	865	50	54	4		P	
	817	51	67	16		P	
	185	52	61	9		P	
	532	53	77	24		P	
	647	53	65	12		P	
	518	53	57	4	T		
	673	56	60	4	T		
	978	56	67	11		P	
	31	56	71	15		P	
	44	57	62	5		P	
	XXX	57	62	5	T	P	
	548	58	70	12		P	
	664	59	65	6		P	
KL 18							KL 18
	XXX	0	4	4		P	
	429	0	5	5	T		
	441	0	8	8		P	
	865	1	8	7		P	
	812	2	13	11		P	
	577	3	11	8		P	
	117	4	9	5		P	
	699	3	10	7	T	P	
	324	6	15	9		P	parkla täis
	XXX	5	8	3	T		
	600	7	15	8	T		
	XXX	10	12	2	T		
	42	11	23	12		P	
	407	11	13	2		P	
	405	12	22	10		P	
	217	13	24	11		P	
	474	14	22	8		P	
	344	14	24	10		P	kl 18.18
lõpp							parkla täis
18.15			keskmine	8,6			

Lisa 3 Liiklus tekke ja parkimise nõudluse näide

Kirjeldus

Nimi:	Sõbra Selver
Asukoht:	Tartu linn, Sõbra 56
Suurus:	2964 m ² (Brutopind)
Parkimiskohtade arv:	150
Ruumi maks. hõivatus:	64 kohta, 43% kogu parklast
Ehitise liik:	Supermarket, kauplused
Asukoht:	Korruselamute ala
Normatiivne kohtade arv:	59 (108% oleks maksimaalselt kasutuses)

Tiptunni liiklused

K = genereeritud liiklust (sõidukit) ühe normatiivse parkimiskoha kohta

Kuupäev	Tiptunni liik	Kellaeg	Sisse	K	Välja	K	Maks. parkimine	Märkused
8. oktoober 2012	Hommikune	07:30 - 08:30	50	0.8	26	0.4	42 (28%)	
29. märts 2012	Õhtune	16:30 - 17:30	157	2.7	157	2.7	64 (43%)	