

**SISUKORD**

|  |           |
|--|-----------|
| <b>SISUKORD</b> .....                                      | <b>1</b>  |
| <b>SISSEJUHATUS</b> .....                                  | <b>4</b>  |
| <b>1. PLANEERITAVA ALA KIRJELDUS</b> .....                 | <b>5</b>  |
| <b>1.1 Asend, haldus</b> .....                             | <b>5</b>  |
| 1.1.1 Pindala ja rahvaarv.....                             | 5         |
| 1.1.2 Valla juhtimisstruktuur ja eelarve.....              | 5         |
| <b>1.2 Territooriumi jaotus</b> .....                      | <b>6</b>  |
| 1.2.1 Asustus ja külad.....                                | 6         |
| 1.2.2 Keskused.....  | 7         |
| 1.2.3 Puhkealad.....                                       | 7         |
| <b>1.3 Looduskeskkond</b> .....                            | <b>7</b>  |
| 1.3.1 Maavarad, põhja- ja pinnavesi.....                   | 7         |
| 1.3.2 Muld ja põllumaa.....                                | 9         |
| 1.3.3 Metsad.....  | 9         |
| 1.3.4 Veekogud.....  | 9         |
| 1.3.5 Kliima.....  | 9         |
| 1.3.6 Kaitsealad.....                                      | 9         |
| <b>1.4 Sotsiaalne taust</b> .....                          | <b>10</b> |
| 1.4.1 Elanikkonna struktuur ja rahvaarvu dünaamika.....    | 10        |
| 1.4.2 Lasteaiad, koolid.....                               | 11        |
| 1.4.3 Tööturg ja toimetulek.....                           | 11        |
| 1.4.4 Vanurite hoole.....                                  | 13        |
| <b>1.5 Kultuur</b> .....                                   | <b>13</b> |
| 1.5.1 Rahvamajad.....                                      | 13        |
| 1.5.2 Raamatukogud.....                                    | 13        |
| 1.5.3 Sport.....   | 13        |
| 1.5.4 Vabaõhuüritused.....                                 | 13        |
| 1.5.5 Kirik.....   | 13        |
| 1.5.6 Kalmistud.....                                       | 14        |
| 1.5.7 Ajaloo-, arheoloogia- ja arhitektuurimälestised..... | 14        |
| <b>1.6 Teenindus ja kaubandus</b> .....                    | <b>14</b> |
| 1.6.1 Sideteenused.....                                    | 14        |
| 1.6.2 Meditsiiniline teenindus ja tervishoid.....          | 14        |
| 1.6.3 Kauplused.....                                       | 14        |
| 1.6.4 Teeninduse mõjupiirkonnad.....                       | 14        |
| <b>1.7 Turvalisus ja politsei</b> .....                    | <b>16</b> |
| 1.7.1 Politsei.....  | 16        |
| 1.7.2 Päästeteenistus.....                                 | 16        |
| 1.7.3 Kaitseliit.....                                      | 16        |
| <b>1.8 Kommunikatsioonid, ühistransport ja teed</b> .....  | <b>16</b> |
| 1.8.1 Teed.....  | 16        |
| 1.8.2 Ühistransport.....                                   | 17        |
| 1.8.3 Telefoniside.....                                    | 18        |
| 1.8.4 Elektrivõrk.....                                     | 18        |
| <b>1.9 Elamu- ja kommunaalmajandus</b> .....               | <b>18</b> |
| 1.9.1 Elamumajandus.....                                   | 18        |
| 1.9.2 Katlamajad.....                                      | 18        |
| 1.9.3 Veevõrk, kanalisatsioon ja puhastusseadmed.....      | 19        |
| 1.9.4 Prügimajandus.....                                   | 19        |
| <b>1.10 Ettevõtlus</b> .....                               | <b>19</b> |
| 1.10.1 Põllumajandus.....                                  | 19        |
| 1.10.2 Kalandus.....                                       | 20        |
| 1.10.3 Metsamajandus.....                                  | 20        |
| 1.10.4 Tööstus.....  | 20        |
| 1.10.5 Teenindus, turism.....                              | 20        |
| <b>1.11 Koostöö</b> .....                                  | <b>20</b> |
| 1.11.1 Koostöö naabervaldadega.....                        | 20        |
| 1.11.2 Rahvusvaheline koostöö.....                         | 20        |

|           |   |           |
|-----------|---|-----------|
| <b>2.</b> | <b>ÜLDPLANEERINGU PRINTSIIBID.....</b>                          | <b>21</b> |
| 2.1       | Keskkonna pikaajalisest ja säästlikust kasutamisest .....       | 21        |
| 2.2       | Pajusi valla üldplaneeringu printsiibid .....                   | 21        |
| <b>3.</b> | <b>ARENGUEELDUSED .....</b>                                     | <b>22</b> |
| 3.1       | SWOT - analüüs .....  | 22        |
| 3.2       | Ankeetküsitluse kokkuvõte.....                                  | 23        |
| 3.2.1     | Omavalitsuste ühinemine.....                                    | 23        |
| 3.2.2     | Ettevõtlus ja töökohad.....                                     | 23        |
| 3.2.3     | Elamuehitus .....   | 24        |
| 3.2.4     | Keskkond .....  | 24        |
| 3.2.5     | Teed ja kommunikatsioonid .....                                 | 24        |
| 3.2.6     | Haldusjaotus .....  | 24        |
| 3.2.7     | Täiendavad ettepanekud .....                                    | 24        |
| 3.3       | Visioonid Pajusi valla erinevatest eluvaldkondadest .....       | 25        |
| 3.3.1     | Haridus- ja sotsiaalküsimused .....                             | 25        |
| 3.3.2     | Ettevõtlus, majandus, turism.....                               | 26        |
| 3.3.3     | Ehitus-, kommunaal- ja maaküsimused .....                       | 30        |
| <b>4.</b> | <b>ARENGUKAVA 1998 - 2013.....</b>                              | <b>32</b> |
| 4.1       | Asend ja rahvastik .....  | 32        |
| 4.1.1     | Valla asend .....   | 32        |
| 4.1.2     | Asustustihedus .....  | 32        |
| 4.1.3     | Rahvaarvu prognoos.....   | 32        |
| 4.2       | Sotsiaalne infrastruktuur .....                                 | 33        |
| 4.2.1     | Lasteaiad ja koolid .....                                       | 33        |
| 4.2.2     | Meditiin ja sotsiaalhoidus .....                                | 33        |
| 4.3       | Kultuur .....   | 34        |
| 4.3.1     | Klubid, seltsid.....  | 34        |
| 4.3.2     | Raamatukogud.....   | 34        |
| 4.3.3     | Muuseum .....   | 34        |
| 4.3.4     | Kirik, kalmistud.....   | 35        |
| 4.3.5     | Ajaloo-, arheoloogia- ja arhitektuurimälestised .....           | 35        |
| 4.4       | Tehniline infrastruktuur.....                                   | 35        |
| 4.4.1     | Elamuehitus .....   | 35        |
| 4.4.2     | Soojavarustus .....   | 36        |
| 4.4.3     | Veevõrk, kanalisatsioon ja puhastusseadmed .....                | 36        |
| 4.4.4     | Jäätmemajandus .....  | 36        |
| 4.4.5     | Telefoniseid.....   | 36        |
| 4.4.6     | Elektrivarustus .....   | 36        |
| 4.4.7     | Teed ja liiklus .....   | 37        |
| 4.5       | Ettevõtlus, tööstus, põllumajandus ja metsandus .....           | 37        |
| 4.5.1     | Teenindus ja kaubandus.....                                     | 37        |
| 4.5.2     | Põllu- ja metsamajandus, kalandus .....                         | 37        |
| 4.5.3     | Tootmine ja tööstus.....  | 38        |
| 4.5.4     | Maavarade kasutamine.....                                       | 38        |
| 4.6       | Puhkealad ja turism .....                                       | 38        |
| 4.6.1     | Puhkealad ja turismi arendamise võimalused .....                | 38        |
| 4.6.2     | Keskkond .....  | 40        |
| 4.7       | Suhted naabritega.....  | 40        |
| <b>5.</b> | <b>MAA- JA VEEALADE KASUTUSPÕHIMÕTTED NING -PIIRANGUD .....</b> | <b>41</b> |
| 5.1       | Kehtivad piirangud .....  | 41        |
| 5.1.1     | Riikliku kaitse all oleva mälestise kaitsevöönd .....           | 41        |
| 5.1.2     | Looduskaitsealuse objekti piiranguvöönd .....                   | 41        |
| 5.1.3     | Veekaitsevööndid ja veekogu ehituskeelualad .....               | 42        |
| 5.1.4     | Metsa kaitsekategooria .....                                    | 42        |
| 5.1.5     | Maantee kaitsetsoon .....                                       | 42        |
| 5.1.6     | Kõrgepinge õhuliinide kaitsetsoon .....                         | 43        |
| 5.1.7     | Sideliinid .....  | 43        |
| 5.1.8     | Reoveepuhastite sanitaarkaitsetsoon .....                       | 43        |
| 5.1.9     | Kanalisatsiooni survetrass .....                                | 43        |
| 5.1.10    | Puurkaevude sanitaarkaitsetsoon.....                            | 43        |
| 5.1.11    | Farmide, tööstushoonete, ladude sanitaarkaitsetsoonid .....     | 44        |
| 5.1.12    | Naftasaadustega seotud rajatiste sanitaarkaitsetsoonid .....    | 44        |
| 5.1.13    | Jäätmete ladustamispaigad .....                                 | 44        |
| 5.1.14    | Tuleohutusnõuded .....  | 44        |
| 5.1.15    | Surnuaedade sanitaarkaitsetsoonid .....                         | 44        |
| 5.2       | Maa reserveerimine .....  | 449       |
| 5.3       | Säilitamisele kuuluvad alad .....                               | 459       |
| 5.3.1     | Väärtuslikud looduspiirkonnad ja kooslused .....                | 459       |
| 5.3.2     | Puhkealad .....   | 459       |

|         |  |     |
|---------|--|-----|
| 5.4     | Territooriumite juhtfunktsioonide määratlemine .....     | 50  |
| 6.      | EHITAMINE TIHE- JA HAJAASUSTUSES .....                   | 471 |
| 6.1     | Tiheasustusalad .....                                    | 471 |
| 6.1.2   | Pisisaare .....  | 471 |
| 6.1.3   | Vägari .....   | 471 |
| 6.1.4   | Kalana .....   | 482 |
| 6.2     | Ehitamise printsiibid hajaasustuses .....                | 482 |
| 6.2.1   | Keskonnast tulenevad ehituspiirangud hajaasustuses ..... | 482 |
| 6.2.2   | Tehnovõrgud hajaasustuses .....                          | 482 |
| 6.3     | Detailplaneeringute koostamine .....                     | 483 |
| 6.3.1   | Detailplaneeringute koostamise järjestus .....           | 483 |
| 7.      | KASUTATUD KIRJANDUS .....                                | 504 |
| LISA 1. | KAITSEALUSED OBJEKTID .....                              | 515 |
|         | Arheoloogiamälestised .....                              | 515 |
|         | Ajaloomälestised .....                                   | 515 |
|         | Arhitektuurimälestised .....                             | 515 |
|         | Looduskaitseobjektid .....                               | 515 |
| LISA 2. | PUURKAEVUD .....   | 536 |
| LISA 3. | AVALIKULT KASUTATAVAD VEEKOGUD .....                     | 547 |

## **SISSEJUHATUS**

Käesolev üldplaneering valmib Pajusi Vallavalitsuse tellimisel.

Üldplaneering on vajalik saavutamaks parimat valla territooriumil olevate maa- ning veealade kasutamist ja see koostatakse lähtudes lähima 15 - 20 aasta perspektiivist. Üldplaneering tugineb valla tulekuvisionidele ning strateegiatele ja loob eeldused valla hoidmiseks soovitud arengu teel.

Üldplaneering tähendab kokkuleppeid. Selle koostamise käigus üritatakse leida parim lahendus vastuoludele, mis eksisteerivad erinevate huvide esindajate vahel. Vastuvõetud ja kehtestatud üldplaneering saab olema aluseks detailplaneeringute koostamisele tiheasustuses ja ehitus- ning maakorraldusele hajaasustuses. Üldplaneeringu aktuaalsuse säilitamiseks peab kehtivat üldplaneeringut perioodiliselt üle vaatama (näiteks iga 3 aasta järel) ja vastavalt elu käigule korrigeerima.

Käesoleva üldplaneeringu koostamine algas lähteülesande kokkupanemisega. Sellele järgnes info töötlemine, arengustrateegia väljatöötamine ning seejärel üldplaneeringu planeerimisettepaneku koostamine. Selle käigus on koostajad olnud pidevalt kontaktis Pajusi vallavalitsuse, volikogu ja valla elanikega.

### **Töögrupp**

Üldplaneeringu koostamise koordineerimisega tegeles töögrupp koosseisus:

|               |  |
|---------------|--|
| Kaur Lass     | AS ENTEC projektijuht                  |
| Siiri Vallner | AS ENTEC arhitekt-planeerija           |
| Reet Alev     | vallapoolse töögrupi juht              |
| Heldur Lääne  | Pajusi vallavanem                      |
| Ville Tamm    | Põltsamaa ja Pajusi valla ehitusnõunik |

## **1. PLANEERITAVA ALA KIRJELDUS**

Pajusi valla olukorda on käsitletud 1997 aasta seisuga kui pole märgitud teisiti.

### **1.1 Asend, haldus**

Pajusi vald paikneb Jõgeva maakonna loodeosas, piirneb ida poolt Jõgeva valla, lõuna poolt Põltsamaa valla ning loode poolt Järvamaa Koigi ja põhjast Koeru vallaga.

Valla keskus - Kalana - asub 10 km Põltsamaalt, 25 km Jõgevalt, 65 km Tartust ja 130 km Tallinnast. Valda ei läbi riikliku tähtsusega maanteed, aga jäädakse Tallinn-Tartu maantee mõjutsooni. Suurim valda läbiv tee on kohaliku tähtsusega Jõgeva-Põltsamaa maantee. Lähim raudteejaam asub Jõgeval, rahvusvaheline lennuväli ja sadam Tallinnas, Peterburgi sõidetakse läbi Mustvee, Riiga läbi Tartu.

*Pajusi valla asend Eesti kaardil.*

Pajusi vald taasloodi 1991 aastal endise Pajusi külanõukogu piirides, mõtteliselt võib valla jagada kaheks (endine Pajusi kolhoos ja Põdra katsesovhoos).

#### **1.1.1 Pindala ja rahvaarv**

Pajusi valla pindala on 232,4 km<sup>2</sup>, maksimaalne ulatus põhjast lõunasse on 16 km ja läänest itta 23 km. 1.01.97.a. seisuga oli Pajusi valla 821 majapidamises 1835 elanikku, neist mehi 916 ja naisi 919.

#### **1.1.2 Valla juhtimisstruktuur ja eelarve**

Pajusi Vallavolikogu on 13 liikmeline (valitud kolmeks aastaks), vallavalitsus 8-liikmeline. Pajusi valla 1997.a eelarve on 5,798 milj krooni. Tuludest moodustab suurema osa riigilt saadav dotatsioon (30,3%), tulumaks (29,3%) ja maamaks (15,5%). Suuremad kulutused on hariduse (36,2%), valitsemise (27,5%) ja sotsiaalhoolekande (16,9%) osas. Olulisemad läbi

viidud projektid on kõrgepingekatlamaja rajamine Pisisaares, vallamaja renoveerimine ja küttesüsteemide ümberehitamine Vägari. 1997-98 pole valla poolt ette näha suuremaid investeeringuid.

## **1.2 Territooriumi jaotus**

### **1.2.1 Asustus ja külad**

Asustuse tihedus Pajusi vallas on väikseim Jõgeva maakonnas - 7,9 in/1km<sup>2</sup> kohta (võrdluseks Jõgevamaa valdade keskmine on 10,6 in/1km<sup>2</sup> kohta, Eesti keskmine koos linnadega on 34,6 in/1km<sup>2</sup> kohta). Elanikke on tunduvalt rohkem valla lõuna-lääneosas. Põhja-idaosa on metsa all (lõppeb Endla rabaga), seal puuduvad suuremad teed ning asustus on väga hõre.

Valla territooriumil paikneb 23 küla, kohalike elanike arv külades ulatub 19-st Kauru külas 409-ni Pisisaare külas. Suurte ja jõukate küladena on erinevatel aegadel esinenud Pajusi, Kalana, Luige, Lahavere, Tapiku, Aidu.

Praeguseks on üle 100 elanikuga külad Pisisaare (409), Vägari (291), Kalana (155), Lahavere (132), Pajusi (114), Aidu (101), neist kahes esimeses on tunduvalt suurem arv elanikke kui teistes, kuna seal paiknesid kolhoosi- ja sovhoosi keskused.

*Elanikke 1 km<sup>2</sup> (keskmine külade kaupa)*

*Valla asulate loend, majapidamiste ja alaliste elanike arvuga:*

| Asula       | 1997 | Perede arv | Elanikke perede kohta |
|-------------|------|------------|-----------------------|
| Aidu        | 101  | 50         | 2.0                   |
| Arisvere    | 71   | 32         | 2.2                   |
| Kaave       | 43   | 23         | 1.9                   |
| Kalana      | 155  | 56         | 2.8                   |
| Kauru       | 19   | 11         | 1.7                   |
| Kose        | 47   | 20         | 2.4                   |
| Kõpu        | 26   | 21         | 1.2                   |
| Kõrkküla    | 59   | 16         | 3.7                   |
| Lahavere    | 132  | 53         | 2.5                   |
| Loopre      | 35   | 18         | 1.9                   |
| Luige       | 32   | 21         | 1.5                   |
| Mõisaküla   | 29   | 14         | 2.1                   |
| Mõrtsi      | 33   | 9          | 3.7                   |
| Nurga       | 47   | 24         | 2.0                   |
| Pajusi      | 114  | 59         | 1.9                   |
| Pisisaare   | 407  | 168        | 2.4                   |
| Sopimetsa   | 27   | 15         | 1.8                   |
| Tapiku      | 44   | 24         | 1.8                   |
| Tõivere     | 34   | 13         | 2.6                   |
| Uuevälja    | 45   | 24         | 1.9                   |
| Vorsti      | 21   | 12         | 1.8                   |
| Vägari      | 291  | 128        | 2.3                   |
| Väljataguse | 23   | 10         | 2.3                   |
| KOKKU       | 1835 | 821        | 2.2                   |

### 1.2.2 Keskused

Välja ei ole kujunenud ühte suurt keskust, põhirõhk jaguneb kahe piirkonna vahel, mille ümber jäävad ka soodsaimad põllumajandusmaad. *Pisisaare-Pajusi* piirkonnas on kokku 523 elanikku, asendi tõtu on tihe kontakt Põltsamaa ja Adaverrega. *Aidu-Vägari* piirkond, kus on kokku 392 elanikku, orienteerub enam Jõgevale. Kui esimese arengu on olnud suhteliselt stabiilne ka pärast kolhoosikorra lõppu, siis teises on üles kerkinud hulgaliselt sotsiaalseid probleeme ning on märgata taandarengut. Elanike arvult tunduvad väiksemad, ent oma kindla identiteediga külad on *Kalana* (valla administratiivne keskus), *Arisvere*, *Lahavere* ja *Tapiku*. Viimases on arenguraskusiraskusi vaatamata eeldustele (mõis, tootmishooned, ilus loodus), mis on tingitud suhtelisest kaugusest, keskpärastest teoludest ja elanike suutmatusest ümberorienteeruda muutunud oludes. Ainus hetkel töötav rahvamaja asub Pajusis.

### 1.2.3 Puhkealad

Puhkealadena omavad suurimat kvaliteeti jõeäärsed alad ning Vägari veehoidla ümbrus, tulevikus on võimalik taastada ka Lahavere järv. Vägari veehoidlat kasutavad juba praegu lisaks Pajusi valla elanikele ka Jõgeva linna ja valla inimesed. Enam tähelepanu vääriskid mõisapargid ning kaks valla territooriumil asuvat linnamäge. Oluliseks rekreatsiooniresursiks on suured asustamata metsaalad.

Perspektiivsed puhkajaid ja turiste teenindavad objektid on Pajusi ja Tapiku mõis. *Pajusi mõis* asub Tallinn-Tartu trassist 4 km kaugusel (praegu asub peahoones rahvamaja), *Tapiku mõisa* ümbritseb puutumatu loodus. Enamik mõisakompleksi hooneid on praegu tühjad või vähekasutatud ning lagunevad.

## 1.3 Looduskeskkond

Pajusi valla peamiseks loodusrikkuseks on viljakas põllumajanduslik maa ja mets, maa- varadest on olulisemad turba ja paekivi varud, leidub nn. "Kalana marmorit". Valla põhjapoolne osa on rikas metsa poolest, asustus hõre, metsades esineb põtru, metskitsi, mets-sigu. Vaatamisväärsusteks on/peaks olema nii kultuurmaastik (põllud, hoolitsetud külad, pargid, linnamäed) kui ka puutumatu loodus. Omavalitsuse territooriumil on metsasid (ca 38% valla territooriumist), põllumaastikke (ca 42% territooriumist), looduslikku rohumaad (12%).

Veekogudest asub valla territooriumil Vägari veehoidla, vald piirneb läänest ja põhjast Põltsamaa jõega, kirdest Endla rabaga.

### 1.3.1 Maavarad, põhja- ja pinnavesi

Pajusi vald asub Pandivere kõrgustiku lõunanõlva all, Viru debudatsiooniplatool, mida iseloomustab intensiivne veevahetus ning põhjavee juurdevool Pandivere kõrgustiku poolt. Põhiliselt ühtib põhjavee toiteala levikualaga, äravool toimub Põltsamaa jõe suunas, ühtides reljeefi languse põhisuunaga. Alal levivad lõhelised, kohati tugevalt karstunud ning tektoonilistest lõhedest läbitud karbonaatsed ordoviitsiumisiluri kivimid. Pinnakate, mille moodustab saviliivmoreen, on õhuke. Ala lõunaosas on tegu lainja moreenmaastikuga, kus esinevad üksikud voored.

#### *Kaitsmata põhjavee ala*

*Alamsiluri* veelade on põhiliselt ekspuateritavaks veekihiks, jääb maapinnast enamasti 2-5 m sügavusele, paljandudes kohati valla kesk- ja lõunaosas.

*Raikküla* veelademe paksus suureneb põhjast lõuna suunas 42-68 meetrini, seejuures veelademe lamami pind laskub samas suunas. Ülemine veepide puudub. Alumise veepidemi moodustab alamsiluri juuru lademe savikas dolomiit. Selles piirkonnas on raikküla lade kõige veerikkam, alamad *siluri-ordoviitsiumi* kivimikihid on tunduvalt veevaesemad. Raikküla veelademes vahelduvad veerikkamad dolomiidid ja lubjakivi kihid veevaesematega, sõltuvalt kivimite koostisest, tihedusest, lõhelisusest ja karsti esinemisest. Puuraugu erideebet on valdavalt 5-10 l/s, ala loodeosas väheneb 1-5 l/s.

*Kvarternaari* veeladestu moodustab saviliivmoreen, milles asuvad läätsedena vett sisaldavad saviliivad, liivad, kruusad. Need läätsed võivad olla veeallikaks salvkaevudele. Veekiht toitub põhiliselt sadevete infiltratsioonist, kohati ka aluspõhjaliste vete väljakiildumisest. Intensiivsem põhjavee väljavool toimub loode-kagu-suunalises tektoonilise rikkega seotud vööndis, mis kulgeb valla kaguosast Põltsamaa jõeni. Vööndi laius on 0,5-1,5 km. Valla loodepoolsemal jõelõigul toimub aga intensiivne vee infiltratsioon. Vee väljavool toimub kohaliku hüdograafilisse võrku - ojadesse, kraavidesse, дренаazi, Põltsamaa jõkke. Jõe lõunapoolse lõigu lähedale on rajatud poldrid, kus põhjavee tase hoitakse allpool jõevee taset. Nii on poldrid kohalikuks põhjavee eelvooluks.



Peamised maavarad on *lubjakivi, dolomiit* (tuntud on nn Kalana marmor, mis on keemiliselt puhas, sobib lubjaks, klaasitoormeks ja dekoratiivkiviks), *kruus* ja *turvas*. Kaevandamine toimub Tapiku turbarabas ja Otisaare paekarjääris.

*Tapiku turbaraba* - üldpindala 196,00 ha (kaevandab AS Tara-Torf). Maavara aktiivne varu on 1136.000 tonni, sh alusturvas 201.000 ja küteturvas 935.000 tonni. Aastatoodang 20.000 tonni.

*Otisaare paekarjäär* - üldpindala 16,34 ha (kaevandab AS Kaltsiit, toodab killustikku). Ehituslubjakivi aktiivne varu on 1846.300 tm<sup>3</sup>. Aastatoodang 75.000 tonni.

### 1.3.2 Muld ja põllumaa

Mullastikuliselt kuulub valla territoorium Kesk-Eesti valdkonna Põltsamaa-Jõgeva IIIb leostunud ja leeteliste muldade allvaldkonda. Valdavalt (60%) on keskmise kuni tugeva kivisusega leostunud ja leetjad kamaramullad. Muldade lõimis on valdavalt liivsavi, harvem saviliiv. Haritavate maade suhteline viljakus on 47 hindepunkti (võrdluseks Eesti keskmine on 44).

Kolhoosikorra ajal muutus oluliselt maa kvaliteet ja selle ruumiline kasutus. Juba kolhooside algaastatel hakati maha jätma väikesi laustükke ja halvemini kuivendatud kultuurrohumaid. Nende asemele tehti suurtel pindadel uudismaad valdavalt liigniisketel mineraal- ja turvasmuldadel, mille osatähtsus talumaadel oli tagasihoidlik. Haritava maa võib jagada kolme rühma (RPI "Eesti Põllumajandusprojekt" uuring)

|                                |       |
|--------------------------------|-------|
| head põllutüübilised maad      | 72,8% |
| keskmised põllutüübilised maad | 9,9%  |
| rohumaa tüübilised maad        | 17,5% |

### 1.3.3 Metsad

Riigimetsi haldab Pajusi valla territooriumil Põltsamaa metskond, kuhu kuuluvad endised Pajusi metskond (6409 ha) ja Aidu metskond (1200 ha). Iseloomulikud taimekooslused on salu-okasmetsad. Taimeliikide üldarv ei ole kuigi suur. Ei leidu enamikku neist taimeliikidest, mille levikuala idapiir läbib Eestit, ega ka nendest, mille levikuala läänepiir kulgeb läbi Eesti.

### 1.3.4 Veekogud

Vald piirneb läänest ja põhjast *Põltsamaa jõega*, mille kogupikkus on 135 km, vesikonna pindala 1310 km<sup>2</sup>. Jõgi voolab Pandivere kõrgustiku lõunanõlva mööda Võrtsjärve nõkku ning suubub Suur-Emajõkke. Jõge iseloomustab rohke põhjaveeline (karstiaallikatest) toitumine.

Idaküljest piirneb vald *Kaave jõega*, mille pikkus on 38 km, valgala 138 km<sup>2</sup>.

Vallast saavad alguse *Pikknurme jõgi* (pikkus 35 km, valgala 172 km<sup>2</sup>) ja *Umbusi jõgi* (pikkus 34 km, valgala 159 km<sup>2</sup>).

*Vägari veehoidla* (pindalaga on 3,76 ha) rajati Vägari suurfarmi karjamaade niisutamiseks. Väljaehitatud süsteem on leidnud vähe kasutamist. Samal ajal on veekogu populaarne suplus- ja suvituskohaks ning omab häid eeldusi puhketsooni väljaehitamiseks.

Hävinud on *Lahavere järv*. Looduslik veekogu aluspinnas rikuti 1985.a. süvendamise ja puhastamise käigus. Selle tulemusena järv veega enam ei täitu ja praegu on see veekoguna kasutamiskõlbmatu.

### 1.3.5 Kliima

Kliima on ühtlasem kui rannikualadel. Aasta keskmine temperatuur on +4,5° ümber, juulikuu keskmine +17° ja veebruarikuu keskmine -7°. Öökülmad lõpevad mai keskel, algavad septembri lõpul. Mõnel aastal on temperatuur langenud lühiajaliselt alla -40°. Tugeva tuulega (üle 15 m/s) päevade arv aastas ei ületa tavaliselt kümnet. Valdav tuul on nagu enamuses Kesk-Eesti aladel edelatuul. Keskmine õhu relatiivne niiskus on 70%, madalaim on see mais (50%) ja suurim detsembris (85%).

### 1.3.6 Kaitsealad

*Pargid*

Pajusi park 8,0 ha

Pajusi küla

Pisisaare park 2,2 ha  
Tapiku park 2,1 ha

Pisisaare küla  
Tapiku küla

**Maastiku üksikelemendid**

Kalana linnamägi I at, 0,5 ha  
Rahakirstumägi II at, 0,5 ha  
Paeala 2,3 ha

Kalana küla  
Karuallika

Kalana-Kütimäe tee Luige teeristist 150m Pajusi poole kahel pool teed

Automaatselt on kaitse all I kategooria looduskaitsealuste liikide kasvukohad ja pesapaigad (liikide loetelu on toodud Kaitstavate loodusobjektide seaduses - 1.06.1994 § 21).

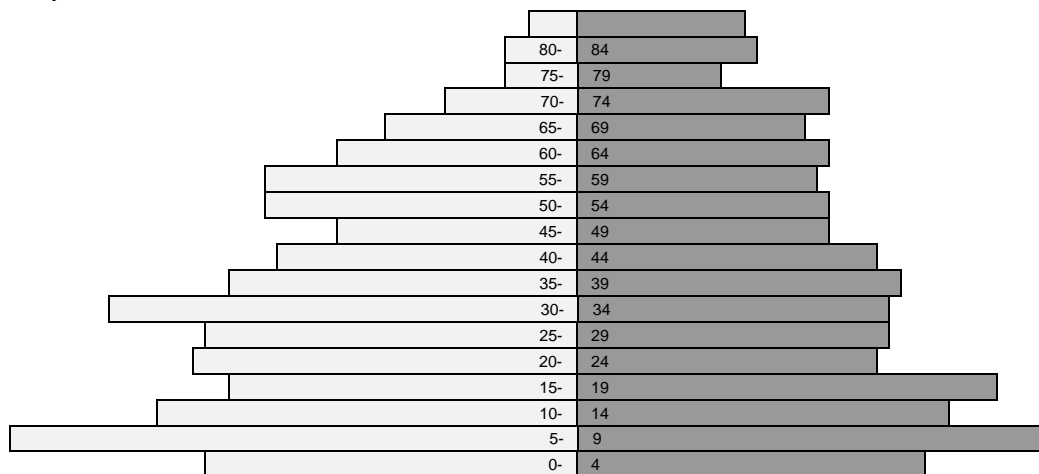
## 1.4 Sotsiaalne taust

### 1.4.1 Elanikkonna struktuur ja rahvaarvu dünaamika

*Pajusi valla asulate elanike ja majapidamiste arv*

|              | 1993        | 1994        | 1995        | 1996        | 1997        | Perede arv | Elanikke peres |
|--------------|-------------|-------------|-------------|-------------|-------------|------------|----------------|
| Aidu         | 104         | 109         | 103         | 107         | 101         | 50         | 2.0            |
| Arisvere     | 81          | 79          | 74          | 72          | 71          | 32         | 2.2            |
| Kaave        | 45          | 46          | 47          | 47          | 43          | 23         | 1.9            |
| Kalana       | 140         | 138         | 125         | 150         | 155         | 56         | 2.8            |
| Kauru        | 14          | 15          | 16          | 16          | 19          | 11         | 1.7            |
| Kose         | 61          | 59          | 59          | 58          | 47          | 20         | 2.4            |
| Kõpu         | 44          | 46          | 45          | 44          | 26          | 21         | 1.2            |
| Kõrkküla     | 28          | 27          | 28          | 25          | 59          | 16         | 3.7            |
| Lahavere     | 141         | 147         | 134         | 133         | 132         | 53         | 2.5            |
| Loopre       | 32          | 37          | 35          | 34          | 35          | 18         | 1.9            |
| Luige        | 33          | 30          | 28          | 29          | 32          | 21         | 1.5            |
| Mõisaküla    | 31          | 28          | 29          | 30          | 29          | 14         | 2.1            |
| Mõrtsi       | 37          | 28          | 43          | 33          | 33          | 9          | 3.7            |
| Nurga        | 50          | 50          | 46          | 45          | 47          | 24         | 2.0            |
| Pajusi       | 119         | 118         | 118         | 115         | 114         | 59         | 1.9            |
| Pisisaare    | 431         | 429         | 414         | 394         | 407         | 168        | 2.4            |
| Sopimetsa    | 34          | 35          | 34          | 29          | 27          | 15         | 1.8            |
| Tapiku       | 43          | 44          | 46          | 45          | 44          | 24         | 1.8            |
| Tõivere      | 29          | 30          | 32          | 36          | 34          | 13         | 2.6            |
| Uuevälja     | 51          | 49          | 43          | 41          | 45          | 24         | 1.9            |
| Vorsti       | 23          | 23          | 20          | 23          | 21          | 12         | 1.8            |
| Vägari       | 307         | 300         | 305         | 296         | 291         | 128        | 2.3            |
| Väljataga    | 26          | 29          | 28          | 24          | 23          | 10         | 2.3            |
| <b>KOKKU</b> | <b>1894</b> | <b>1896</b> | <b>1852</b> | <b>1826</b> | <b>1835</b> | <b>821</b> | <b>2.2</b>     |

*Pajusi valla soolis-vanuseriline koosseis 1997.a.*



Pajusi valla rahvaarv, sarnaselt kogu Põltsamaa piirkonnale on läbi aastakümnete püsinud suhteliselt stabiilsena (1970.a. - 2057 elanikku, 1979.a. - 1847 elanikku, 1989.a. - 1773 el, 1991.a. - 1937 el). Siiski on probleemiks negatiivne iive ja rahvastiku vananemine. Alaealisi (-15 aastaseid) on vallas ca 27,8% elanikkonnast, tööealisi elanikke 52,0% elanikkonnast.

Pensioniealised elanikud (vanemad, kui 55/60 aastased elanikud) moodustavad 20,2% valla elanikkonnast (1996.a. andmed).

*Pajusi valla elanike arvu muutused (% , aasta keskmine).*

|             | 1993-94 | 1994-95 | 1995-96 | 1996-97 | 1993-97 |
|-------------|---------|---------|---------|---------|---------|
| Pisisaare   | - 0.5   | - 3.5   | - 4.8   | 3.3     | - 1.4   |
| Vägari      | - 2.3   | 1.7     | - 3.0   | - 1.7   | - 1.3   |
| Muud asulad | 1.0     | - 2.9   | 0.3     | 0.1     | - 0.4   |
| Vald kokku  | 0.1     | - 2.3   | - 1.4   | 0.5     | - 0.8   |

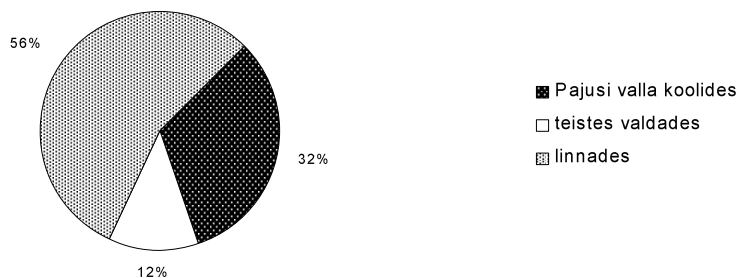
*Loomulik iive Pajusi vallas*

|                 | 1992 | 1993 | 1994  | 1995  | 1996  | 1997 |
|-----------------|------|------|-------|-------|-------|------|
| Sünnid          | 43   | 38   | 26    | 16    | 21    |      |
| Surmad          | 36   | 30   | 34    | 19    | 26    |      |
| Loomulik iive   | 7    | 8    | - 8   | - 3   | - 5   |      |
| Loomulik iive,% | 0.4  | 0.4  | - 0.4 | - 0.2 | - 0.3 |      |

#### 1.4.2 Lasteaiad, koolid

Valla territooriumil töötab kaks algkooli, millest üks jagab ruume lasteaiaga. Õpinguid jätkatakse Põltsamaal või Jõgeval.

*Päevakoolis õppijate jaotuvus*



*Pisisaare Algkool* asub Pisisaare külas, 1994.a. sai kool 140 aastaseks. Kool on 6-klassiline, seal on 73 õpilast ja 7,5 õpetajat. Koolil on väike spordisaal. Kaugemate külade lapsed elavad kooli internaadis. Peale 6.klassi lõpetamist asuvad lapsed õppima Põltsamaa Ühisgümnaasiumisse, mis asub valla kaugemast punktist ligemale 20 km kaugusel.

*Aidu Lasteaed-alkkool* asub Vägari külas, senises lastepäevakodus. Kool on 4-klassiline. Lasteaias käib 33 last. Kooliosast paikneb lastepäevakodu ruumes II-IV klass, kõrvalasuva elamu korteris I klass ja lasteaia vanem rühm, valitseb tõsine ruumipuudus. Koolis on 44 õpilast, 3 õpetajat ja kasvatajad. Pärast algkooli lõpetamist asuvad lapsed õppima Jõgeva linna koolidesse.

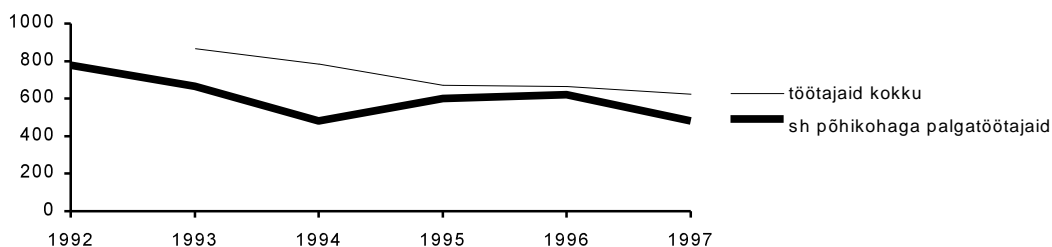
Koolide juures toimub huvialaringide töö. Aktiivselt osaletakse Jõgeva- ja Põltsamaa Muusikakoolide töös.

Süsteem, kus peale algkooli lõpetamist jätkatakse õpinguid mujal ei rahulda kohalikkude nõudmist, kuna kaob järjepidevus talueluga. Samas ei võimalda rahaliste vahendite nappus 9-klassilise kooli avamist, ehki selle ehitamine koos võimla ja staadioniga (puuduvad kogu vallas) lisaks muuhulgas elanikele vaba aja sisustamise võimalusi. Lasteaedade puudumist aitaks leevendada mängutubade avamine.

#### 1.4.3 Tööturg ja toimetulek

1996.a. seisuga oli vallas tööelisi elanikke ca 52% elanikkonnast. 949 inimesest töötavad 699. Ametlikult registreeritud töötuid oli 32. Töötajate arv on alates 1992.aastast järk-järgult vähenenud. Suhteliselt kiiremini on vähenenud põhikohaga palgatöötajate arv, osad töötajad on siirdunud ettevõtlusse (sh taludesse) või vallast lahkunud.

## Töötajate arv Pajusi vallas.



Väljaspool valda töötas 1995.a 106 inimest (15,7%), 1996.a 123 (17,6%) ja 1997.a 167 (kokku 26,6%), sh linnas 102 (samad näitajad Eesti maavaldades keskmiselt on 1995.a 23,8% ja 1996.a 27,3%), suurimaks tömbekeskuseks on Põltsamaa, aga ka Jõgeva.

## Ettevõtete TOP 10 töötajate arvu järgi

| Ettevõtte nimi        | Töötajate arv | Majandusharu  | Asutamis aeg |
|-----------------------|---------------|---------------|--------------|
| Pajusi ABF AS         | 54            | Põllumajandus | 1991         |
| Eltor AS              | 45            | Tööstus       | 1991         |
| Kütimäe AS            | 38            | Põllumajandus | 1991         |
| EKTO AGRO OÜ          | 32            | põllumajandus | 1997         |
| Kaltsiit AS           | 22            | Kaevandamine  | 1991         |
| Pajusi Lihatööstus AS | 22            | Tööstus       | 1992         |
| Kalana AS             | 20            | Põllumajandus | 1993         |
| Nurga AS              | 20            | Tööstus       | 1991         |
| Laud AS               | 16            | Tööstus       | 1991         |
| Dravord OÜ            | 9             | Kaubandus     | 1996         |

## Töötav valla rahvastik tööhõveliidide järgi



## Tööhõive

|                                   | 1.1.1993 | 1.1.1994 | 1.1.1995 | 1.1.1996 | 1.1.1997 |
|-----------------------------------|----------|----------|----------|----------|----------|
| Tööealisi                         | 943      | 962      | 958      | 949      | 996      |
| Tööealisi töötajaid               | 711      | 616      | 643      | 636      | 588      |
| Mittetöötajad                     |          | 134      | 128      | 117      | 221      |
| Ametlikult registreeritud töötuid |          | 28       | 26       | 32       | 14       |
| Lapsepuhkusel                     |          | 67       | 23       | 44       | 55       |
| Invaliidid ja pensionärid         |          | 40       | 51       | 51       | 27       |
| Õpilasi                           |          | 77       | 87       | 69       | 91       |
| Potentsiaalne tööhõive            |          | 778      | 797      | 785      | 823      |
| Mittetöötajate %                  |          | 17.2     | 16.1     | 14.9     | 26.9     |
| Töötuid, %1                       |          | 3.6      | 3.3      | 4.1      | 1.7      |
| Töötuid, %2                       |          | 20.8     | 19.3     | 19.0     | 28.6     |

1995.a. oli abitaotluste arv kokku 420, neist 24 esmakordselt. Toetust saanud leibkondade liikmete arv oli kokku 1088, seega ligi 60% valla elanikest sõltusid sellest rohkemal või vähemal määral. Kõige enam toetuste juhtumeid oli töötuga perede kohta (101), millele järgnesid kohe üheliikmelised pered (93) ja kolme ja enama lapsega leibkonnad (67 eraldust). Teisejärguline oli üle 70-aastaste vanurite (7 inimest) ja puuetega inimeste (26 inimest) osakaal. Peamised sotsiaalsete probleemide allikad on vähene ettevõtlus ja madalad palgad, sellest tuleneb otseselt töötuse kõrge tase, noorte lahkumine linnadesse, sündi-

vuse langus, asotsiaalse kontingendi kasvav osa. Sotsiaalsete probleemide teravus on piirkonniti erinev, kasvades Aidu-Vägari-Tapiku suunas.

#### **1.4.4 Vanurite hoole**

Pensioniealised elanikud (vanemad, kui 55/60 aastased elanikud) moodustavad ca 32% valla elanikkonnast. Vanurite hoole on lahendatud koduhooldede (nn avahoolduse) kaudu. Hetkel on vallas 3 koduhooldajat. Kuna vald on suhteliselt väike, tehakse sotsiaalhoolekande alast koostööd Põltsamaa vallaga.

Piirkonnas on kaks hooldekodu enesega mittetoimetlevate tarbeks.

*Lustivere hooldekodu* on üldtüüpi hooldekodu, mis asub Põltsamaa valla territooriumil Lustivere külas.

*Võisiku Hooldekodu* on erihooldekodu (vaimuhaigete ja raskete vaimsete puuetega inimeste hooldekodu), mis asub Põltsamaa vallas Võisiku külas.

### **1.5 Kultuur**

#### **1.5.1 Rahvamajad**

Ainus töötav rahvamaja asub Pajusi külas. *Pajusi Rahvamaja* asub endises mõisahoones, hoone on paljulubav, aga hetkel halvas korras. Aktiivne tegevus on viimastel aastatel vaibunud, töötavad üksikud huvialaringid (rahvatants, näitering, aeroobika). Traditsioonilised on jõulupidu, emadepäeva pidu, jaanipäeva üritused. *Aidu Rahvamaja* suleti 1997.a rahaliste vahendite ja aktiivsuse puudumise tõttu.

Huvialaringide töö toimub ka koolide juures.

Rahvamaja(de) funktsioonid peaksid laienema, neid soovitakse näha teenindus-kultuuri-tervisekeskustena.

#### **1.5.2 Raamatukogud**

Vallas on kolm raamatukogu, mis asuvad Aidu (~8000 sü), Pisisaare (~10 200 sü) ja Tapiku (~6000 sü) külas, igas neist on 1 töötaja. Olukorras, kus inimesed sageli ise ei jõua ajalehti ja ajakirju tellida on kasvanud raamatukogude osatähtsus lugemisvara vahendajatena ja kohalike kultuurikeskustena. Raamatukogudes on elanikkonnale kättesaadavad ka vallavolikogu ja vallavalitsuse istungite materjalid.

#### **1.5.3 Sport**

Vallas puuduvad spordirajatised. Pisisaares on alustatud spordiväljaku tegemist (pinnas kooritud), ent see on lõpetamata.

Puudu on lastemänguväljakutest (Aidus, Pisisaares).

#### **1.5.4 Vabaõhuüritused**

Külapäevade läbiviimisega 97.a korrastati osaliselt Pajusi Rahvamaja juures olev vana mõisapark. Vabaõhuüritusteks on kasutatud ka Tapiku mõisaparki, ent üldise elu hääbumisega sealkandis on see võsastunud. Heakorrastamata on Kalana linnamägi ning Kebja mäel olev plats, mida on aastaid tagasi kasutatud palliplatsina ning spordivõistluste kohana.

#### **1.5.5 Kirik**

Valla territooriumil pole ühtegi kirikut. Põltsamaa kahest kirikust on aktiivne Põltsamaa EELK kogudus. Sotsiaalvallas on koostöö kirikuga tihe, antakse nii moraalset- kui materiaalselt abi. Kiriklas toimuvad näitused, tegutsevad mitmesugused ringid ja kursused.

### 1.5.6 **Kalmistud**

Pisisaare ja Pajusi vahel on 19.saj algul rajatud kalmistu von Wahlide matmispaiga ja kabeliga. Von Pistohlkorside matmispaik ja kabel asuvad Kütimäe surnuaias. Viimane on praeguseni kasutuses.

### 1.5.7 **Ajaloo-, arheoloogia- ja arhitektuurimälestised**

#### *Arheoloogiamälestised*

Linnamägi I at II pool

Kalana küla, Otisaare talust 600m kagus, Kalana-Otisaare tee N-küljel

Kivikalme I at - II at algus

Lahavere küla, Uuetoa talust 750m lõunas, Haaviku talust 300m loodes, L-Tapiku teest 250m läänes

Maa-alune kalmistu ("Katkumägi") 13-18 s

Tapiku küla, Katku külast 250m põhja, Matsi talust 250m kagus, külatee idaküljel

Asulakoht II at I pool

Lahavere küla, Miku talust kuni 250m lõuna ja 100 m lääne pool, Lahavere järve ja L-Tapiku tee vahel

Asulakoht II at

Tapiku (Tamsi) küla tuumikus, Puusepa ja Tooma talude alal, külateest kuni 100 m ida pool

#### *Ajaloomälestised*

Pajusi mõisa kalmistu ja kabel

*Arhitektuurimälestisena* pole praeguseks kaitse alla võetud ühtegi hoonet, arvele on võetud Tapiku ja Pajusi mõisa hooned.

## 1.6 **Teenindus ja kaubandus**

### 1.6.1 **Sideteenused**

Pajusi sjk (EE 2355) teenindab Pisisaare küla, Aidu sjk (EE 2351) Vägari Kose, Köpu ja Kaave küla, Põltsamaa sjk (EE 2353) jagab posti ülejäänud küladesse. Endised Kalana, Arisvere, Tapiku sjk teenindavad elanikke va ajakirjanduse kojukanne. Sidejaoskondade olemasolu aitab säilitada külaelu, olles oluliseks kokkusaamis, infovahetuskohaks, mistõttu nende arvu ei tohi vähendada.

Pangad vallas puuduvad, kasutatakse Jõgeva ja Põltsamaa pankade teenuseid.

### 1.6.2 **Meditsiiniline teenindus ja tervishoid**

Esimese astme arstiabi on kättesaadav Pisisaares ja Vägari. Ametis on perearst, kes võtab haigeid vastu neli korda nädalas Pisisaares Pajusi ambulatooriumi ruumides ja üks kord nädalas Vägari.

*Pisisaare ambulatoorium* asub Pisisaare külas 4-toalises korteris. Ambulatoorium teenindab suuremat osa Pajusi valla elanikkonnast. Sisustatud on laboratoorium, hambaravi- ja füsioteraapia kabinetid.

*Aidu velskripunkt* asub Vägari külas 4-toalises korteris. Sisustatud on väike füsioteraapia kabinet.

Teise astme arstiabi on kättesaadav Põltsamaa polikliinikus ja haiglas ning Jõgeval.

### 1.6.3 **Kauplused**

Valla territooriumil asuvad Aidu ja Kalana Põltsamaa Majandusühistu kauplused. AS Kaltsiit kauplused Pajusis, Kalanas ja Pisisaares. Lisaks AS Eltori ja OÜ Dravordi kauplused Pisisaares, erapood Tapikul ja Vägari. Lisaks teenindab elanikkonda ka kaks autokauplust.

### 1.6.4 **Teeninduse mõjupiirkonnad**

*Teeninduse mõjupiirkonnad Pajusi vallas**Pisisaare-Pajusi*

| otsene mõju      | teeninduse liigid     | suuruse näitaja          |
|------------------|-----------------------|--------------------------|
| Pajusi 114 el    | sidejaoskond          |                          |
| Pisisaare 407 el | 3 kauplust Pisisaares |                          |
| Luige 32 el      | kauplus Pajusis       |                          |
| Vorsti 21 el     | algkool               | 73 õpilast, 7,5 õpetajat |
| Uuevälja 45 el   | rahvamaja             |                          |
|                  | raamatukogu           | 10 200 sü, 1 töötaja     |
| Kokku 619 el     | ambulaatorium         | 2 töötajat               |

*Kalana*

| otsene mõju   | teeninduse liigid                           | suuruse näitaja |
|---|---|-----------------|
| Kalana 155 el<br>Loopre 35 el<br>Mõisaküla 29 el<br>Mõrtsi 33 el<br>Nurga 47 el<br>Kokku 299 el | sidejaoskond<br>2 kauplust<br>vallavalitsus | 10 töötajat     |

*Aidu-Vägari*

| otsene mõju  | teeninduse liigid  | suuruse näitaja  |
|--|--|--|
| Aidu 101 el<br>Vägari 291 el<br>Kaave 43 el<br>Lahavere 132 el<br>Kõpu 26 el<br>Kose 47 el<br>Kokku 640 el | kauplus Aidus<br>kauplus Vägari<br>lasteaed-alkkool<br>raamatukogu<br>velskripunkt<br>rahvamaja suletud 1997 | 33+44 last, 3 õpetajat<br>8 000 sü, 1 töötaja<br>1 töötaja |

*Tapiku*

| otsene mõju   | teeninduse liigid                      | suuruse näitaja     |
|---|--|---------------------|
| Tapiku 44 el<br>Tõivere 34<br>Kauru 19<br>Kokku 97 el | sidejaoskond<br>kauplus<br>raamatukogu | 6 000 sü, 1 töötaja |

*Arisvere*

| otsene mõju   | teeninduse liigid        | suuruse näitaja |
|---|--------------------------|-----------------|
| Arisvere 71 el<br>Kõrkküla 59 el<br>Sopimetsa 27 el<br>Väljataga 10<br>Kokku 167 el | sidejaoskond<br>kalmistu |                 |

**1.7 Turvalisus ja politsei**

Korralduslik töö on organiseeritud koostöös Põltsamaa linna, Põltsamaa valla ja Puurmani vallaga.

**1.7.1 Politsei**

Korralduslikuga Pajusi vallas tegeleb Jõgeva politseiperpektuuri Põltsamaa jaoskond (lisaks haldab Põltsamaa linna ja valda ning Puurmani valda), valda teenindab valla konstaabel (momendil pole nimetatud). Pajusi vallas sooritati 1995.a. 36 ja 1996.a. 32 kuritegu. 1000 elaniku kohta oli kuritegude arv 96.a. 17.

**1.7.2 Päästeteenistus**

Jõgeva Päästeteenistuse Põltsamaa punktis töötab 12 inimest. Aastas on tulnud kustutada 30-50 tulekahju.

**1.7.3 Kaitseliit**

Kaitseliidu Põltsamaa Malevkonna Pajusi rühm aitab kaasa korralduslikule vallas, organiseerides öiseid patrulle.

**1.8 Kommunikatsioonid, ühistransport ja teed****1.8.1 Teed**

Valla teedevõrk hõlmab ca km. Riigile kuuluvate teid on ca km (nende eest kannab hoolt Jõgeva Teedevalitsus), valla teid 14 km (korrashoiu eest hoolitseb vallavalitsus) ja 11,4 km teistele omanikele kuuluvaid teid (nende seisukorra eest vastutab tee valdaja).



*Pajusi valla teed*

| tee nr. | nimetus           | pikkus (km) | valla tee (km) | teised omanikud (km) |
|---------|-------------------|-------------|----------------|----------------------|
| Põ 1    | Tapiku-Tamsi      | 2,0         | 1,3            | 0,7                  |
| Põ 3    | Kose              | 4,7         | 4,7            |                      |
| Põ 4    | Kose-Kõpu         | 2,4         | -              | 2,4                  |
| Põ 5    | Keskuse           | 1,3         | 0,4            | 0,9                  |
| Põ 6    | Pärtli            | 0,6         | -              | 0,6                  |
| Põ 7    | Lahavere          | 0,9         | 0,5            | 0,4                  |
| Pa 1    | Kõrkküla          | 1,5         | 1,5            |                      |
| Pa 2    | Pärna             | 1,2         | 1,2            |                      |
| Pa 3    | Kalakasvatus      | 0,3         | -              | 0,3                  |
| Pa 4    | Sopimetsa         | 2,3         | 1,6            | 0,7                  |
| Pa 5    | Kütimäe kalmistu  | 0,2         | 0,2            |                      |
| Pa 6    | Kasediku          | 1,1         | 1,1            |                      |
| Pa 7    | Indela            | 0,8         | 0,8            |                      |
| Pa 8    | Uuevälja          | 1,0         | 1,0            |                      |
| Pa 9    | Kullamäe          | 1,0         | -              | 1,0                  |
| Pa 11   | Liivoja tee       | 0,7         | -              | 0,7                  |
| Pa 12   | Saekaater-töökoda | 1,8         | -              | 1,8                  |
| Pa 14   | Puidutöökoja tee  | 0,5         | -              | 0,5                  |
| Pa 16   | Loopre            | 0,5         | -              | 0,5                  |
| Pa 17   | Kalana farmi teed | 0,9         | -              | 0,9                  |

*Riigiteed*

|                          |                        |
|--------------------------|------------------------|
| Pajusi-Sepassaare-Mällu  | 6,1 km                 |
| Pisisaare-Kolmeristi     | 1,5 km                 |
| Pajusi-Vorsti-Kolmeristi | 3,0 km                 |
| Kõpu-Tapiku              | 11,6 km                |
| 37                       | Jõgeva-Põltsamaa       |
| 1401                     | Aidu                   |
| 14161                    | Vao-Kalana-Sulustvere  |
| 14162                    | Aidu-Kalana-Põltsamaa  |
| 14170                    | Põltsamaa-Pajusi-Luige |

Probleemiks on teede vähene hooldatus Teedevalitsuse poolt, lähiajal oleks vaja asfalteerida 9 km Põltsamaa-Kalana tee, 5 km Kalana-Lahavere tee, 2 km Arisvere-Rutikvere tee ja Adavere-Pajusi tee.

**1.8.2 Ühistransport**

Ühistranspordiga rahulolu sõltub elukoha paiknemisest suuremate teede ja asulate suhtes. Rahul ei olda koolilaste sõiduvõimalustega, takistatud on laste huvialaringidest osavõtt jmt.

Juuresolevalt bussiliikluse plaanilt nähtub, et Aidu ja Vägari on hästi ühendatud nii Põltsamaa kui Jõgevaga ning Pajusi, Pisisaare, Kütimäe ja Kalana Põltsamaaga. Tagasihoidlikum on külade omavaheline ühendus.

*Bussiliiklus Pajusi vallas*

### **1.8.3 Telefoniside**

Valla abonente teenindab Eesti Telefoni Jõgevamaa esindus. Käimas on üleminek digitaalsidele, oma võimalused ammendanud õhuliinid asendatakse kaablivõrguga. Sellega kaasneb side kvaliteedi paranemine ja kasvab telefoniomanike arv. Kaugemate punktide elanikel võimaldatakse kasutada püsimoobiltelefonit.

Eesti Telefoni pikaajaliste prognooside kohaselt peaks aastaks 2001 telefonijärjekord olema likvideeritud.

### **1.8.4 Elektrivõrk**

Valda läbib 330 kV õhuliin (Eesti SEJ - Paide). 110 kV õhuliin möödub Aidust ja Vägarist. Pisisaarde tuleb Põltsamaalt 35 kV õhuliin. Toitealajaamad paiknevad Vägaris (110/35/10 kV) ja Pisisaares (35/10 kV). Probleemiks on kõikuv pingeline ja voolukatkestused.

## **1.9 Elamu- ja kommunaalmajandus**

### **1.9.1 Elamumajandus**

Vallas on ca 1500 hoonet, sellest 500 elamut. Probleemiks on kasutamata hoonete, nii korterite kui tootmispindade rohkus ja nende uue kasutuse leidmine. Tühje kortereid on kõige enam Vägaris. Halvasti- ja vähekasutatud on mõlemad mõisahooned. Kuni kolmekordseid kortermaju on ehitatud Pisisaares, Kalanas, Aidu-Vägaris, kokku umbes 30 maja 280 korteriga.

### **1.9.2 Katlamajad**

*Pisisaares* on 1995.a valminud kaasaegse ja loodushoidliku tehnoloogiaga kõrgepinge katlamaja. Võetud laenu tõttu on sooja hind tarbijatele kalline.

*Vägari* katlamaja on amortiseerunud. Tsentraalne süsteem ehitati ümber, iga maja sai oma puitküttega katla.

*Kalanas* on katlamaja amortiseerunud ja ei tööta, osaliselt lõhutatud. Paljud soojatarbijad on ehitanud küttesüsteemid ümber individuaalküttele, osad korterid on kütmata. Kütteprobleem soovitakse lahendada sarnaselt Vägari külale.

Teistes küldes tsentraalset kütmist pole.

### 1.9.3 Veevärk, kanalisatsioon ja puhastusseadmed

Vägari tsentraalne kanalisatsioonisüsteem on rajatud 1976, puhastusseadmed Oxyd 45, biotiikide pindala 2200 m<sup>2</sup>, projekteeritud võimsus 105 m<sup>3</sup>/d ja reostuskoormus 25 kgBHT<sub>5</sub>/d. Heitvesi juhitakse Pikknurme jõkke.

Pisisaare tsentraalse kanalisatsiooni 4 biotiigi kogupindala on 7500 m<sup>2</sup>, puhastusseadmed Oxyd 180, võimsus 162 m<sup>3</sup>/d ja 102,3 kgBHT<sub>5</sub>/d. Puhastatud heitveed juhitakse lahtise kraavi kaudu 4 km kaugusele Paala jõkke, heitvee ärajuhtimiseks on 2 ülepumplat. Tööstustsoonis on ka vihmaveekanaliseatsioon.

Kalanas on 3 biotiiki.

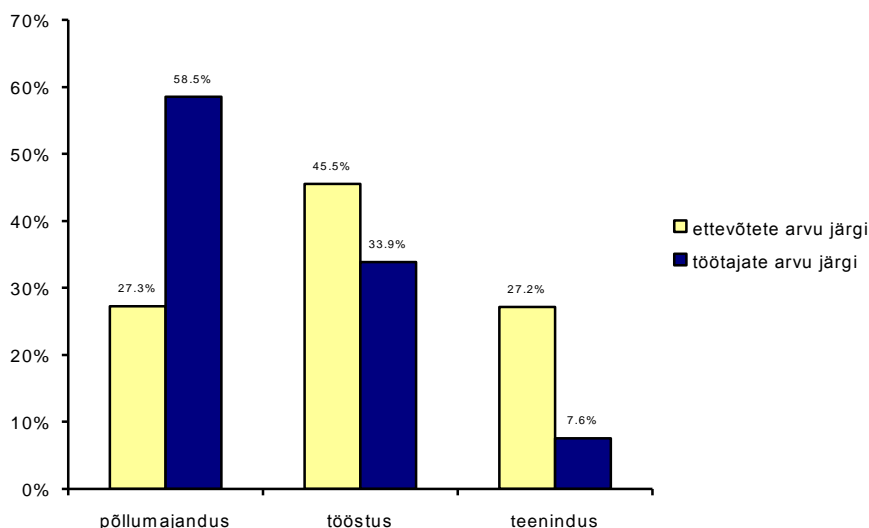
Pidevat reostust tekitab puhastusseadmete puudumine Pajusi Lihatööstuses.

### 1.9.4 Prügimajandus

Ametlik prügi mahapanekupaik asub Pisisaare küla lähedal, samas on ka loomade matmispaik. Võimalik on kasutada ka Põltsamaa valla prügmäge, mis asub Tallinn-Tartu maanteelt Umbusisse suunduva tee ääres. Prügikäitluskava koostöös Põltsamaa valla ja linnaga ning Puurmani vallaga on koostamisel.

## 1.10 Ettevõtlus

Ettevõtete ja töötajate arvu jagunemine majandusharuti



### 1.10.1 Põllumajandus

Põllumajandusettevõtted on vallas peamised tööandjad. Põllumajandusreformi käigus moodustus 4 põllumajandusliku tootmisega tegelevat suuremat ettevõtet, mis on ka peamisteks tööandjateks piirkonnas - Pajusi ABF AS (54 töötajat), Kütimäe (38), EKTO AGRO OÜ (32), Kalana Farm OÜ (20). Talupidajad on moodustanud Tapiku, Pajusi ja Aidu Talupidajate Seltsi, samuti Kütimäe kuivati-masinaühistu.

Suurimaks probleemiks on heade põllumaade mittesihipärane kasutamine, nn umbrohu-kasvatamine huvitute omanike poolt.

Kohapealsed põllumajandussaaduste ümbertöötlemise võimalused ei rahulda. Suuremad antud valdkonnas tegutsevad ettevõtted on Pajusi Lihatööstus AS (22 töötajat), tegevusalaks liha töötlemine ja Nurga AS (20 töötajat), tegevusalaks veini ja tärglise tootmine.

### 1.10.2 **Kalandus**

Kala- ja vähikasvatust võib pidada perspektiivikaks (jõesopid, Liivoja tiik). Hetkel tegeleb kalakasvatusega ainult üks ettevõtja.

### 1.10.3 **Metsamajandus**

Vallas olevaid riigimetsi haldab Põltsamaa metskond, mis moodustati 1997.a Adavere, Aidu ja Pajusi metskondade ühinemise tulemusena. Probleemiks on metsa heaperemehelik kasutus - kui metskonnas asendatakse raiutud mets samas mahus, siis talumetsades tavaliselt raielankidele uusi metsakultuure ei istutata, selle tulemusena endine metsamaa võsastub.

Jahindus on perspektiivikas Tapiku kandis.

### 1.10.4 **Tööstus**

Valmisolek tööstuse mõõdukaks arendamiseks on piirkonnas olemas, eeldusteks soodne asend, vabad hooned ning tööjõu olemasolek. Eeldatavasti peaks tööstuse areng kulgema kohaliku tooraine (põllumajandusliku ja maavarade) baasil, ent kaaluda tuleks ka täiesti uusi tegevussuundi. Suuremad tegutsevad ettevõtted on Eltor AS (45 töötajat), tegevusalaks masina- ja metallitööstus ja Kaltsiit AS, mis toodab paekivikillustiku (22). Toiduainetetööstuses on tegevad Pajusi Lihatööstus AS (22) ja Nurga AS (20).

### 1.10.5 **Teenindus, turism**

Teenindussektori osakaal ettevõtete üldarvust on 27%, töötajate üldarvust moodustab see aga ainult 8%. Tingitud on see kahe suure keskuse (Põltsamaa, Jõgeva) suhtelisest lähedusest, mis ilmselt katavad põhiosa vajadustest.

Turismialal läbimõeldud tegevus hetkel puudub. Massilisteks külastusteks eeldused puuduvad, küll aga võib olla edu teatud grupile suunatud atraktsioonidel (talu-, jahiturism). Puhkealadena omavad suurimat kvaliteeti jõeäärased alad ning Vägari veehoidla ümbrus. Vägari veehoidlat kasutavad juba praegu lisaks Pajusi valla elanikele ka Jõgeva linna ja valla inimesed. Enam tähelepanu vääriskid mõisapargid ning kaks valla territooriumil asuvat linnamäge. Oluliseks rekreatsiooniresursiks on suured asustamata metsaalad.

Perspektiivsed puhkajaid ja turiste teenindavad objektid on Pajusi ja Tapiku mõis. *Pajusi mõis* asub Tallinn-Tartu trassist 4 km kaugusel (praegu asub peahoones rahvamaja), *Tapiku mõisa* ümbritseb puutumatu loodus. Enamik mõisakompleksi hooneid on praegu tühjad või vähekasutatud ning lagunevad.

Turismi arendamisel tuleb kindlasti teha koostööd Põltsamaa linna ja ümberkaudsete valdadega (matkarajad, vaatamisväärsuste ketid, info levitamine).

## 1.11 **Koostöö**

### 1.11.1 **Koostöö naabervaldadega**

Pikad koostöötraditsioonid on nelja omavalitsuse Pajusi vald, Põltsamaa linn ja vald, Puurmani vald vahel, mis on kinnitatud ka koostöölepinguga. Ühistööd tehakse sotsiaal- ja teenindussfääris ning turvalisuse tagamiseks. Üheskoos on võimalik lahendada selliseid küsimusi nagu tööpuudus, madal ettevõtluse tase, turismi arendamine.

### 1.11.2 **Rahvusvaheline koostöö**

Põltsamaa piirkonnal (Põltsamaa linn ja vald, Pajusi ja Puurmani vald) on sõprusleping Pohjois-Satakunta säätioga (Kankanpää linn, Soome Vabariik)

Pajusi vallal on koostöö kavatsusleping sõlmitud Soome Kihniö vallaga.

## **2. ÜLDPLANEERINGU PRINTSIIBID**

### **2.1 Keskkonna pikaajalisest ja säästlikust kasutamisest**

Eesti Vabariigi põhiseaduse järgi on igaüks kohustatud säästma elu- ja looduskeskkonda ning hoiduma sellele kahju tekitamast. 12.03.1997 kiideti Riigikogu poolt heaks Eesti keskkonnanstrateegia, kus on määratletud looduskasutuse ja keskkonnakaitse arengusuunad ning põhiülesanded aastani 2000 ja 2010.

Meie heaolu üheks aluseks on looduskeskkonna säilimine. Rikutud looduskeskkonna puhul pole võimalik valla elanikkonna kindlustamine elu-, teenindus-, töö- ja puhketingimustega. Neid tingimusi saab täita hea või vähemalt normaalse keskkonnaseisundi juures. Valla arengustrateegia ning sellest lähtuv maakasutus peab olema kooskõlas meid ümbritseva looduskeskkonnaga. Seetõttu tuleb igal konkreetset kohal eelistada just sinna sobivat maakasutuse vormi ja ulatust. Juhul kui on vaja valla territooriumile paigutada maakasutust, millega kaasneb saasteoht (tööstus vmt), siis võib seda teha vaid seal, kus keskkonnale tekitatud kahju on kõiki tegureid arvestades kõige väiksem. Vastavalt "Säästva arengu seadusele" (22.02.1995) võib omandi käsutamise ja ettevõtlusega tegelemise õigust kooskõlas seadustega kitsendada, lähtudes vajadusest kaitsta loodust kui inimkonna ühisvara ja rahvuslikku rikkust.

Kavandatava tegevuse keskkonnamõjude ulatuse selgitamiseks võib nõuda keskkonnamõjutuste hinnangu koostamist detailplaneeringutele, mille alusel võidakse võtta maid kasutusele saasteohuga ettevõtmiste jaoks. Juhul kui sellest nõudest kinni ei peeta, tuleks koostöös Jõgeva Maakonna keskkonnaosakonnaga/ Eesti Keskkonnaministeeriumiga nõuda selliseid rajatise hõlmavate detailplaneeringute ja projektide keskkonnaekspertiisi.

Üldplaneeringu ja kogu planeeringusüsteemi kaudu saab vältida halbade otsuste vastuvõtmist looduskeskkonna suhtes.

### **2.2 Pajusi valla üldplaneeringu printsiibid**

Üldplaneering peab näitama avalik-õiguslike isikute (antud juhul riik, maakond, vald) huviseoses valla territooriumiga.

Üldplaneering määrab maa- ning veealade kasutamise sihtotstarbe, sellest tulenevate kitsenduste ning erinevate võõnditega.

Üldplaneering selgitab alad, kuhu on vaja koostada detailplaneeringud ning kus enne ehitustegevuse alustamist tuleks eelnevalt läbi viia keskkonnamõjutuste analüüsid.

Vastuvõetud üldplaneeringust peaks lähtuma kogu edasine maakasutus ja ehitustegevus vallas.

### 3. ARENGUEELDUSED

Käesolevas peatükis välja toodud arengueeldused on välja selgitatud avalike planeeringupäevade käigus. Nende kokkuvõttest on vald lähtunud käesoleva üldplaneeringu koostamisel.

#### 3.1 SWOT - analüüs

8. septembril 1997.a toimunud planeeringupäeva kokkuvõte.

##### Pajusi valla tugevateks külgedeks peetakse:

|   |    |
|---|----|
| 1. Suhteliselt head põllumaad                           | 15 |
| 2. Loodusvarad (paas, turvas, mets)                     | 13 |
| 3. Põitsamaa jõgi, selle ümbrus                         | 2  |
| 4. Väiketootmise olemasolu                              | 2  |
| 5. Arenenud teedevõrk                                   | 2  |
| 6. Looduslähedased elamisvõimalused                     | 2  |
| 7. Palju metsa  | 2  |
| 8. Põllumajandus spetsialistide olemasolu               | 2  |
| 9. Koostöö naabervaldade omavalitsustega                | 1  |
| 10. Haldushoone olemasolu                               | 1  |
| 11. Soodne geograafiline asend                          | 1  |
| 12. Linnade lähedus                                     | 1  |
| 13. Kohalikud koolid                                    |    |
| 14. Võimalus orienteeruda nii Tallinna kui Tartu suunas |    |
| 15. Palju põldu   |    |
| 16. Ambulatoorium                                       |    |
| 17. Vaba elamispind                                     |    |

##### Pajusi valla nõrkadeks külgedeks loetakse:

|  |   |
|--|---|
| 1. Rohkelt äärealasid  | 7 |
| 2. Algatusvõime puudus   | 5 |
| 3. Puuduvad spordirajatised  | 4 |
| 4. Madal tööhõive  | 3 |
| 5. Väiketootmine piirkonniti ebaühtlane  | 3 |
| 6. Kvalifitseeritud tööjõu puudus  | 3 |
| 7. Suurtest linnadest suhteliselt kaugel   | 3 |
| 8. Elanike koondumine keskustesse  | 2 |
| 9. Aidu piirkonna ettevõtluse areng  | 2 |
| 10. Maareformi läbiviimine (tootmismaa tükeldamine, tagastatud maa halb kasutus) | 2 |
| 11. Investeeringute puudus   | 2 |
| 12. Hõre asustustihedus  | 2 |
| 13. Asukoht  | 1 |
| 14. Madal sündivus   | 1 |
| 15. Side ja elektriliinide nõrkus  |   |
| 16. Ühiskondliku transpordi nõrkus   |   |
| 17. Puuduvad külaliste majutusvõimalused   |   |
| 18. Olme ja kultuuriline teenindus nõrk  |   |
| 19. Korraldus ebatõhus   |   |
| 20. Tühjad tootmishooned, elamispind   |   |
| 21. Väljalastava toodangu suhteliselt madal kvaliteet                            |   |
| 22. Ettevõtlus nõrk  |   |
| 23. Lasteaedade vähesus, puudumine   |   |
| 24. Valla territooriumil puudub põhikool   |   |
| 25. Vaba aja veetmise kohtade puudumine  |   |
| 26. Prügimajandus, puhastusseadmetepuudumine                                     |   |
| 27. Amortiseerunud kanalisatsioon ja veevarustus                                 |   |
| 28. Heakord  |   |

**Arenguvõimalusteks loetakse:**

|   |    |
|---|----|
| 1. Tühjade tootmishoonete olemasolu, valmis töökojad                      | 14 |
| 2. Ettevõtluse arendamine   | 9  |
| 3. Kohapealne metsatööstuse arendamine                                    | 4  |
| 4. Turism (sh jah- ja taluturism)   | 4  |
| 5. Tingimused ettevõtluse arenguks  | 3  |
| 6. Veekogude otstarbekas kasutamine – Põltsamaa j, Aidu j                 | 3  |
| 7. Suurtööstuse arendamine  | 2  |
| 8. Koostöö nii Eesti kui muu maailmaga                                    | 1  |
| 9. Pisisaare suure võimsusega katlamaja vaba potentsiaal                  |    |
| 10. Kasutada uue Tallinn-Tartu kiirtee võimalusi (kämpingud, elamuehitus) |    |
| 11. Tegelemine kala- ja vähikasvandusega                                  |    |
| 12. Intensiivse põllumajanduse arendamine                                 |    |
| 13. Teenindussfääri arendamine  |    |
| 14. Palju vaba tööjõudu   |    |
| 15. Palju vaba elamispinda  |    |
| 16. Arendada vanurite koduhooldust  |    |
| 17. Laste päevahoiu organiseerimine                                       |    |
| 18. Organiseerida ümberõpet ja täienduskoolitust                          |    |
| 19. Mõisahooned korda (Pajusi, Tapiku)                                    |    |
| 20. Soome sõprusvalla olemasolu   |    |

**Ohtudeks võib pidada:**

|   |   |
|---|---|
| 1. Elanikkonna vananemine, negatiivne iive                        | 9 |
| 2. Riigi põllumajanduspoliitika                                   | 6 |
| 3. Jätkuv elatustaseme langus                                     | 4 |
| 4. Asotsiaalse kontingendi suurenemine – taastootmine             | 3 |
| 5. Liberaalne põllumajanduse arendamine                           | 3 |
| 6. Karstialade olemasolu (põhjavee reostus)                       | 3 |
| 7. Ettevõtlike inimeste äravool                                   | 3 |
| 8. Põllumaj jätkuv allakäik - hindade odavnemine, küttehinna tõus | 2 |
| 9. Haldusreform   | 2 |
| 10. Maareformi kulg   | 1 |
| 11. Tööjõu äravool  | 1 |
| 12. Kultuurmaa võsastumine  |   |
| 13. Apatse elanikkonna suurenemine                                |   |
| 14. Ümbrikupalk   |   |
| 15. Sooja hinna tõus  |   |
| 16. Tagastatud maade ebasihipärane kasutamine                     |   |

**3.2 Ankeetküsitluse kokkuvõte**

Kokkuvõte on tehtud 19 saabunud vastusest. Kõik vastanud elasid Pajusi vallas, neist 11 töötasid, 3 olid töötud, 2 viibisid lapsehoolduspuhkusel ning 3 olid pensionärid.

**3.2.1 Omavalitsuste ühinemine**

Omavalitsuste ühinemist (ainukese võimalusena nähakse Põltsamaa ja Pajusi valla ühinemist) peab võimalikuks ainult neli vastajat. Eitavat vastust põhjendatakse keskuse kaugeneemisega - mida suurem vald seda võõramad on ametnikud ning seda vähem on neil iga inimese muredeks aega. Märgitakse ka korraliku teedevõrgu ja transpordiühenduse puudumist, mis raskendaks ühinemise korral asjaajamist.

**3.2.2 Ettevõtlus ja töökohad**

Vastates küsimusele missuguseid ettevõtteid oleks vaja rajada, peeti põhiliseks põllumajandussaaduste tootmise ja ümbertöötlemisega seotud ettevõtteid, kohtadena nimetati peamiselt Kalanat, Pisisaaret ja Aidut. Marja- ja köögiviljakasvatust märgiti kolmel korral, kusjuures peeti vajalikuks Lahaverre aiandi laiendamist. Märjiti püülijahu veski vajalikkust Põltsamaa või Pajusi vallas. Lahaverre pakuti välja saekaater ja puidukuivati. Mitmed vastanud soovitasid kasutada olemasolevaid rajatisi, näiteks võtta taaskasutusele heas korras

sigala Vägaris, Kose karjalaut ja Aidu töökoda, kus võiks toota põllutööriistu või masinaosi. Üks vastaja leidis, et pole võimalik midagi rajada kuna puudub elamispiind ja töövõimeline kaader.

Uute töökohtade rajamist peeti vajalikuks. Peamiseks takistuseks ettevõtluse alustamisel peeti raskusi laenu saamisel.

Teenindavaid asutusi pidas enesele kättesaadavaks 7 vastanut, 3 pidas kättesaadavaks ainult isikliku transpordi kasutamisel. Vajalike uute teenindusasutustena mainiti lasteaeda (3 korda), märgiti kultuurimaja puudumist või halba tööd (6), juuksurit sooviti Aidus, Pisisaares ja Kalanas (5), kingaparandust (2), kodumasinat remonti (2). Sooviti spordisaali Kalanas, arvati et tuleks taasavada saun Aidus. Mitmed vastanud uskusid, et uusi teenindusasutusi pole mõtet rajada, kuna puudub maksujõuline tarbija.

### **3.2.3 Elamuehitus**

10 vastanut elas talu-tüüpi majas, neist enamus oli elukohaga rahul, üks vastanu soovis normaalsemaid olmetingimusi. 7 vastanut elas ühepereelamus, neist 2 oleks tahtnud elada talutüüpi majas, ülejäänud olid elutingimustega rahul või jätsid küsimusele vastamata. 2 vastanut elas korterelamus, kellest üks oleks soovinud elada ridaelamus.

Üldiselt arvati et eluasemeid peaks jätkuma, uute rajamise asemel tuleks korrastada ja taastada vanu. Vägaris külas soovitati üks paneelmaja tühjaks kolida ja lammutada. Piirkondadena kus pakkuda välja uusi elamukrunte märgiti Kütimäed, Tapikut, lahaveret.

### **3.2.4 Keskkond**

Keskkonnaohtlike objektidena märgiti Lahavere, Muti ja Aidu (2) väetisehoidlat, silohappega täidetud tsisterni Aidus, Pisisaare prügimäge (2), Nurga tärkliisetehest (2), Kalana karjääri (2), lõpnud loomade matmiskohta, Pajusi lihatööstust, Pisisaare sigalat, tolmuheid teid ning Otisaare paekarjääri. Joogivett peab ebakvaliteetseks 8 vastanut.

Täiendavate kaitse alla võtmist vajavate objektidena mainitakse Peebu kivi Kuuva talu maadel, Laissaare kodu, Tapiku parki, 2 vastanut arvavad et korda tuleks teha Lahavere järv. 3 vastanut rõhutab vajadust hooldada Vabadussõja mälestusmärki.

### **3.2.5 Teed ja kommunikatsioonid**

Uute teede rajamist ei peeta vajalikuks, soovitatakse teha korda olemasolevaid. Esmajärjekorras peavad vastanud vajalikuks parandada Kalana-Aidu, Kalana-Põltsamaa, Tapiku-Lahavere, Tapiku-Arisvere, Tapiku-Tõivere, Põltsamaa ja Päinurme vahelise tee ning Põltsamaa-Piiraja tee olukorda. Rajada tuleks Jõeküla sild ühenduseks Koeru vallaga.

Ühistranspordiga on rahul 5 vastanut, 5 vastanut ei kasuta või ei saa kasutada ühistransporti. Peamiseks puudusteks peetakse ebasobivat ajagraafikut ja busside ülekoormatust. Peaaegu võimatu on koolilastel võtta osa huviringide tööst. Konkreetseid ettepanekuid on Kalana-Põltsamaa bussiliini käivitamine, soovitakse hilist bussi (~21.00) nii Jõgevalt kui Põltsamaalt Aidu suunas.

Isiklikku telefoni ei saa kasutada 6 vastanut.

Elektriliinide pinge ei vasta nõuetele 7 vastanu arvates, probleemideks pinge kõikumine, voolukatkestused.

### **3.2.6 Haldusjaotus**

Külavanema olemasolu peab vajalikuks 10 vastanut. Külavanema ülesannetena nähakse huligaanide korrallekutsumist, teda nähakse küla ja valla vahendajana. Külavanem tunneks inimesi ja teaks nende probleeme, aitaks üksikutel vanuritel saada kontakti vallaga, teadvustaks valla tööd kohalikele ja küla elu vallaametnikele. Ühte valla päeva ei peeta piisavaks, side peaks olema pidev.

### **3.2.7 Täiendavad ettepanekud**

Planeeringu koostajad võiksid teavitada ajakirjanduse vahendusel planeeringu eesmärkidest.



Arvatakse, et vallavanemal peaks olema kord kuus mõnetunnine vastuvõtuaeg Vägaris, kuna 5 minutilise jutu pärast ei hakata Kalanasse minema.

Ei soovita vene küla Tamsisse, kuna selleks ettenähtud 200 ha on liiga väike maa-ala.

Luige külas soovitakse bussipeatusse varikatust.

Peetakse vajalikuks Aidu kultuurimaja remontimist.

### 3.3 **Visioonid Pajusi valla erinevatest eluvaldkondadest**

#### 3.3.1 **Haridus- ja sotsiaalküsimused**

Töörühm töötas koosseisus Tiia Juhkam, Aino Kuusik, Heli Lehiste, Virve Etulaid, Milvi Lepik, Merike Tserp, Aime Kivisikk, Jaan Sutt.

**Pisisaare "mängutoad"** - 3 - 6 aastastele lastele.

Eesmärk: Laste päevahoid, kooliks ettevalmistamine, igakülgne lapse arendamine ja kohanemine tööks kollektiivis. Tagatakse hooldus ja areng ka probleemsete perede lastele. Säilitada järjepidevus, et Pisisaare lasterühma lapsed asuvad ka Pisisaare kooli õppima. Annab valla elanikele 3-4 töökohta.

Asukoht: Pisisaares maja nr. 8 krt. 7 ja 8, kahes kõrvuti asetsevas korteris, mis asuvad I korrusel. Kohandada vastavalt nõuetele ja sisustada.

Finantseerimine ja aeg: Planeerida vastavad summad 1998 a. Pajusi valla eelarvesse ja esitada ka taotlus - projekt vastavale fondile. Teostus 1998.a.

**Sotsiaalkorterid** - üksikutele vanuritele, puuetega inimestele.

Eesmärk: Tagada võimalused nende toimetulekuks igapäevaelus.

Asukoht: Vägaris ja Pisisaares võimalusel I korrusel. 3 ja 4 toalistes korterites.

Finantseerimine ja aeg: Vallavalitsuse eelarvest ja esitada taotlused vastavatele fondidele. Teostus 5 aasta jooksul.

**Spordirajatised** - Pisisaare Algkooli poolelioleva staadioni rajamise lõpetamine ja spordihoone ehitus.

Eesmärk: Koolilaste sportimisvõimaluste parandamine, kohalikule elanikkonnale vaba aja sisustamise võimalus. Propageerida tervislikke eluviise.

Asukoht: Pisisaare Algkooli lähedal.

Finantseerimine ja aeg: Staadioni rajamisele kaasata kohalikke ettevõtteid ja vabatahtlikke. Teha taotlused vastavatele fondidele. Arvestada ka valla osalusega. Teostus 2 aasta jooksul. Spordihoone-hall - valla osalusega, lisaks taotlus-projekt vastavatele fondidele. Teostus 10 aasta jooksul.

**Laste mänguväljakud ja palliplatsid**

Eesmärk: Laste mõistlik ja arendav vaba aja veetmine.

Asukoht: Vägaris, Pisisaare küladesse. Vägaris kooli lähedusse, Pisisaares poolelioleva maja ja ridaelamute lähedusse.

Finantseerimine ja aeg: Rajamisele kaasata kohalikke ettevõtteid ja vabatahtlikke. Teha taotlused vastavatele fondidele. Arvestada ka valla osalusega. Teostus 5 aasta jooksul.

**Aidu Lasteaed- Algkooli juurdeehitus**

Eesmärk: Tuua kõik klassid ühte hoonesse. Spordi- ja kultuuriürituste jaoks saali ehitamine. Saali ehitusega lahendaks elanike vabaaja veetmise ja sportimise probleemid.

Asukoht: Aidu Lasteaed- Algkooli vahetu lähedus.

Finantseerimine ja aeg: Valla eelarvest ja taotluste alusel vastavatest fondidest ning riigi eelarvest. Teostus 3 aasta jooksul.

**Pisisaare Algkool**

Eesmärk: Muuta põhikooliks. Teha juurdeehitus klassiruumide ja spordisaali jaoks.

Finantseerimine ja aeg: Valla eelarvest ja taotluste alusel vastavatest fondidest ning riigi eelarvest. Teostus 10 aasta jooksul.

### **Pajusi Rahvamaja**

Eesmärk: Säilitada vana mõisahoone. Kultuuri tegevus peab jätkuma. Välja ehitada pööning ja võlvidega kelder - see oleks ka üheks majutamise võimaluseks. Rekonstrueerida elektrisüsteemid, remontida küttekolded ja vahetada aknad, väljaehitada vee- ja kanalisatsioonisüsteem. Korrastada välisfassaad.

Finantseerimine ja aeg: Taotleda summad vastavateelt fondidelt (Muinsuskaitse). Valla eelarvesse planeerida vastavad summad. Teostus 8 aasta jooksul.

### **Laste suvelaager**

Eesmärk: Järelvalvetuse ja tegevusepuudusetuse leevendamine. Muuta traditsiooniks.

Asukoht: Pajusi park, mõisahoone. Vägari lastele Kõpu veehoidla ääres ja Aidu Lasteaed-Algkoolis.

Finantseerimine ja aeg: Valla eelarvest ja taotluste alusel vastavatest fondidest. Teostus 1998 aasta jooksul.

### **Pisisaares pooleliolev maja vundament**

Eesmärk: Osta ära Pisisaare külas elumaja vundament. Välja ehitada sinna tervisekeskus, perearsti ruumid ja apteek, raamatukogu ruumid, side ruumid, saun ja pesumaja, juuksuri ruumid, ühisüritusteks vajalikud ruumid koos söögivalmistamise võimalusega.

Finantseerimine ja aeg: Valla eelarvest ja taotluste alusel vastavatest fondidest. Teostus 5 aasta jooksul.

### **Avahooldus**

Eesmärk: Vanurite toimetulekuks kaasa aitamine neile harjumuspärasel keskkonnas. Kaasata töötud ja vabatahtlikud. Teenused - Toidu kojuviimine (ka soe söök), pesupesemine, koristamine, puude saagimine ja lõhkumine, transporditeenused (väikebuss).

Asukoht: Pajusi valla territoorium.

Finantseerimine ja aeg: Valla eelarvest. Teostus etapiviisiliselt 5 aasta jooksul.

### **Lahendust vajavad küsimused**

1. Ravi- ja sotsiaalkindlustusega hõlmamata isikud
2. Vallapäevade organiseerimine muuta traditsiooniks
3. Bussiliiklus
4. Sündivus- vallavanema juures pidulik vastuvõtt, titepakid jne.
5. Sidejaoskondade säilitamine
6. Toetada ja eelistada igati noori ja lastega peresid
7. Probleemid töötute ja tööotsijatega, kellel on töötu staatus lõppenud. Pensioni eelikud.
8. Noored tagasi koduvalda
9. Alkoholi ja kuritegevusega seotud probleemid
10. Korraldada aktsioon, mille käigus toimub külade haljastus, puude istutamine jne.

### **3.3.2 Ettevõtlus, majandus, turism**

Töögrupp töötas koosseisus Lembit Paal, Eeri Lass, Aili Soolepp, Leo Tõnson, Kaire Koit, Reet Alev, Tiit Seer, Aime Kivisikk, Virve Etulaid.

Ettevõtluse tase vallas on madal. Erafirmade moodustamise tuhinas tekkis vallas terve rida eraettevõtteid, kuid neist paljud polnud võimelised tootmist sellises mahus arendama, et ära elada ja kasumit toota. Praeguseks ajaks paljud neist enam ei tegutse. Sageli on ka tegutsevatel ettevõtetel raskusi oma tootmise vee peal hoidmisega. Kuna vald asub põllumajandus-

piirkonnas, on siin põhiliseks ettevõtluse haruks põllumajandus. Riigis tervikuna pole aga põllumajandus eriti soositud seisus, toodangu realiseerimishinnad on madalad, samas aga tootmine kallid. Põllumajandusettevõtted on vallas peamiselt tööandjad.

Järgnevalt on toodud hulk lahendust vajavaid probleeme, samuti häid ja halbu eeldusi, millest sõltub valla edasine areng. Välja on toodud ka küllaltki utoopilisi ideid, mille realiseerumine on vähe tõenäoline. Töögrupp analüüsis lähemalt valla edasise arengu võimalusi suuremate külade kaupa.

**Maareformi kiirendamine.** Riigi poolt on reguleerimata omaniku staatus. Praegusel juhul ei ole enamik õigustatud subjektidest huvitatud omanikuks saamisest - tuleb hakata saadud maad harima, maamaksu maksma jne., põllumajanduslikust tootmisest saadav tulu ei kata kulusid. Lihtsam on oodata, venitada maa tagasisaamisega. Samas tekib nn. aktiivsetel subjektidel probleeme maa tagasisaamisega, tihti takerdub protsess bürokraatiasse.

**Maa heaperemehelik kasutamine ei ole moes.** Tihti lokkab umbrohi, suured põllud on söötis, põlluservad on harimata, põhk - hein jäetakse koristamata. Põhjuseks vähene huvi korraldiku põllumajandusliku tootmise järele.

**Maade müümine maade kokkuostjatele.** Võib kujuneda olukord, kui rahakas kinnisvarafirma ostab kokku hulga maad valla territooriumist, samal ajal oleks mitterahakas valla elanik huvitatud põllumajandusliku tootmise arendamisest ja laiendamisest, kuid rahaliste vahendite puudumisel jääb ta maast ilma. Maade kokkuostjate puhul ei vastuta enam keegi hilisema maa sihipärase kasutamise eest. Ainuke võimalus on enne maade müümist kõik head ja vead läbi kaaluda. Hiljem võib olla raske, samas ka võimatu positiivset lahendust leida.

**Maksujõulise seltskonna meelitamine valda.** Vallas on küllalt palju looduskauneid kohti, kuhu oleks võimalik ehitada elamuid. Selliseid kohti otsivad just linnades elavad rahakad kodanikud, nende jaoks on vaikus ja rahu primaarsed. Vallal tuleb kindlaks määrata elamu- maaks sobivad kohad, meelitada maksujõulist seltskonda nendesse kohtadesse ehitama ja elama. Edasine reegel - kui rikas kodanik on rajanud endale elamu, tekib tal ka huvi ümbruskonna vastu, soov kuhugi investeerida, midagi toetada.

**Igasuguseks tootmiseks sobivate hoonete ja rajatiste olemasolu.** Selliseid hooned, kus on võimalik tööle panna ükskõik milline tootmine, on vallas küllalt.

Tühjad laudad - neile on võimalik tagasi anda nende esialgne funktsioon. Selleks on aga puudu ettevõtlikkusest.

Muud tühjad tootmishooned - igasugune väikeettevõtlus on teretulnud. Kõige tähtsamaks peaks nende hoonete baasil kujunema metsa ümbertöötlemine. Praegu on olukord, kui vallas kasvav mets võetakse maha ja veetakse kilomeetrite kaugusele. Samas oleks sellise ettevõtte tekkimine soodne tööhõive seisukohalt.

Rõhuda tegutsevate ettevõtete välissidemetele loomisele. Välismaisele partnerile tuleb pakkuda võimalust oma ettevõtte tegevuse laiendamiseks valda. Samuti leida selliseid ettevõtteid kes otseselt ei ole huvitatud valda investeerimisest, kuid oleksid huvitatud meie tööjõust - võimalik kohapealse tööjõuga monteerida kokku mingeid mehaanilisi, elektroonilisi detaile, sõlmi jms.

**Maavarade olemasolu.** Valla territooriumil leidub turvast, paekivi, "Kalana marmorit". Viia läbi uuringud maavarade varude ja tootmise laiendamise tagajärgedele. Kaevandamise laiendamine tooks juurde töökohti.

## Pajusi

Pajusi külas on olemas hooned igasuguse tootmise käivitamiseks - puidutööstus, autoremont jm. Külale vajalike puhastusseadmete väljaehitamiseks on olemas võimalused. Praegu tühjalt seisvas sööklahoones oleks võimalik käivitada saia-leiva tootmine, kondiitritsehh.

Rahvamaja on oma õige funktsiooni peaaegu kaotanud. Puudus on entusiastlikust kultuuritöötajast. Kultuuritöötaja leidmiseks on vaja korraldada konkurss. Kahtlane on praegu ka vastava ala töötaja olemasolul ringide töö käivitamine, sest rahvamaja asub liialt kaugel elamukvartalidest-keskasulast.

Kõige olulisem küla arengu seisukohalt on tühjade hoonete taas kasutusele võtmine, neile uue elu andmine.

Elamukruntideks võimalik välja pakkuda vana vallamaja ümbrus, samuti Priksu metsa äär, maksimaalselt 3 krunti.

### **Pisisaare**

Külas paiknevale pooleliolevale elumajale tuleks koostada uus projekt, mis näeks hoonele uue otstarbe. Selleks võiks olla teenindus-kultuuri-tervisekeskus. Hoones võiksid paikneda rahvamaja, raamatukogu, arstipunkt, saun, sidejaoskond jm. Seal võiks olla ruumi suuremate koosviibimiste ja koosolekute pidamiseks, samuti võimalus koos käia pensionäridel, väikeste lastega kodus olevatel emadel, korraldada huvialaringide tööd jne.

Külas asuva katlamaja baasil võimalik rajada tootmist, mille tööks oleks vaja pidevalt sooja, näiteks katmikalaköögiviljakasvatust. Sellise tootmise toodangu järele on piirkonnas nõudlus. Praegu tuuakse kurk, tomat jm. müügile kaugemalt. Kohapeal köögivilja kasvatades oleks võimalik lahendada ka tööhõive küsimust, samuti võimaldaks selline tootmine rakendada katlamaja kasutamata võimsust.

Mingisugust tootmist võimalik rajada ehitusmaterjalide hoiuplatsile.

Liivoja tiik - võimalus rajada külale ujumiskoht. Piirkonda võimalik välja pakkuda suvilate ehitamiseks - kaunis loodus, ujumisvõimalus, Tallinn-Tartu maantee lähedus.

Külas puuduvad igasugused spordirajatised. Üheks lahenduseks oleks koolimaja läheduses paikneva poolelioleva staadioni lõpuleehitamine. Samuti on võimalik pallimängudeks sobiva väljaku rajamine elamukvartalis ridaelamute vahetusse lähedusse. Staadioni ehitamiseks leida raha valla järgnevate aastate eelarvest.

Elamuehituseks jääv ala võiks olla elumajadest metsa poole. Küla keskel asuv tühi maa oleks sobilik jätta tootmiskaaks.

Küla arengu seisukohalt tuleb lähiajal luua võimalused laste päevahoiu organiseerimiseks. Ruumideks sobiksid 2 kõrvuti asuvat korterit. Valla eelarvesse planeerida vahendid nimetatud ettevõtmise läbiviimiseks. See oleks otsene abinõu kooli püsijäämiseks Pisisaare külla. Praegu viiakse lapsed Põltsamaale lasteaeda, hiljem hakkavad samad lapsed ka linnas koolis käima, olenemata sellest, et oma kodukülas on kool olemas. Selleks leida rahalised vahendid valla 1998.a. eelarvest.

### **Kalana**

Küla on kütmata, katlamaja suletud, tsentraalsest küttesüsteemi on lõhutatud. Sooja saamiseks on paljud korteriomanikud ehitanud korterisse individuaalse küttesüsteemi.

Küla keskus on arenenud Pajusi kolhoosi eksisteerimise jooksul. Kolhoos ehitas suurfarmi, mis vajab suurt hulka tööjõudu. Samuti ehitas kolhoos suurfarmi tööliste jaoks elamuid. Praegu on olukord, kui külas on olemas loomakasvatusele spetsialiseerunud tööjõud, kuid neile ei ole tööd pakkuda.

Külas oleks võimalik käivitada ettevõtlust olemasolevate tühjade hoonete baasil koos kohapealse tööjõuga. Mõeldav oleks koostöös mõne välismaise ettevõttega luua kohapeal mingite detailide, seadmete jm. monteerimist. Selline ettevõtte võiks asuda Kalana meierei hoones.

"Kalana marmorit" võimalik pakkuda kivikunstnikele, valmistada sellest mingeid esemeid jm.

Külas olevad puhastusseadmeid on vaja korrastada.

Kebja mäel olev plats korrastada vabaõhuürituste läbiviimiseks. Aastaid tagasi kasutati palliplatsi, korraldati spordivõistlusi jm. Praegu on ilus koht praktiliselt kasutamata, võsastub.

### **Arisvere**

Külas olemas eeldused kalakasvatuse laiendamiseks, samuti puhkemajanduse arendamiseks. Kõrkküla külas olev endise Pajusi kolhoosi saun-suvila on võimalik ära

remontida ning rajada sinna midagi puhkekompleksi sarnast, mis oleks peatuspaigaks jahituristidele, süstamatkajatele jne.

Arisvere külas jätta elamumaaks ala, mis on ühepereelamute ja kalmistu vahel.

Kütimäe kalmistut on otstarbekas laiendada, et kalmistu muutuks aktiivseks kalmistuks.

### **Põltsamaa jõgi**

Põltsamaa jõgi peaks meelitama ligi süstamatka harrastajaid. Selliste matkade läbiviimise eelduseks on kohapealsed tingimused. Nendeks oleksid kindlad peatuspaigad koos toitlustamise ja majutamise võimalustega, samuti tähistatud lõkke- ja telkimiskohad. Üks võimalus oleks rajada sellised peatuskohad üks Jõeküla silla lähedale ja teine Kõrkkülla. Tähistatud lõkke- ja telkimiskohti võiks olla Jõeküla ja Kõrkküla vahel jõe kaldal mitmeid ning need peaksid olema jõelt hästi nähtavad.

Kogu Põltsamaa jõe Pajusi valla poolne kallas peaks jääma puhketsooniks.

### **Aidu**

Külas on olemas hulk hooneid, mis on hästi säilinud ja mida oleks igasugusel otstarbel võimalik kasutada. Eriti tähtis tööstuse arendamise seisukohalt on küla asend teede suhtes, samuti raudtee suhteline lähedus. Mõeldav oleks metsatöötlemise arendamine, mingi põllumajandusmasinate remondi, hoolduse ja müügiga tegelev ettevõtte.

On olemas heinaseemnekuivati, mille baasil võimalik arendada muruseemne tootmist. Vajadus muruseemne järele on terves Eestis olemas.

Külas asuv rahvamaja hoone on täielikult amortiseerunud. Lahendus oleks hoone müümine sellise suunitlusega ettevõttele, kes rajaks hoonesse majutuskoha koos toitlustamise, kaupluse, elementaarse autohoolduse jm-ga.

### **Vägari**

Vägari küla arengut on pidurdanud sealse põllumajandusettevõtte pankrott. Praegu eksisteeriv põllumajandusettevõtte ei võimalda samas mahus tööd kui eelmine. Seetõttu käib hulk inimesi tööle Jõgevale, külas on palju töötuid või töötusijaid. Nende sissetulekuks on peamiselt toetused.

Koolimaja hoone vajab juurdeehitust, vastasel korral on kooli püsijäämine küsitav. Praegu töötavad kool ja lasteaed lasteaia ruumides, osa klasse aga õpib elumaja korterist ümber ehitatud klassis. Koolil puudub saal, võimla, söökla. Kõige optimaalsem oleks ehitada selline juurdeehitus, kus leiaksid endale koha peale kooli tööks vajalike ruumide ka rahvamaja, raamatukogu, tervisekeskus jm.

Külas jätta elamuehitusmaaks ala elumajade taga. Tootmismaaks suurfarmi ümbrus.

### **Vägari veehoidla**

Veehoidla ümbrus jätta kindlaks määratud ulatuses puhkealaks. Järgmisel aastal on kavas rajada järve kaldale laste mänguväljak, lõkkekoht, paigaldada prügikastid. Järve kasutavad suplemiskohana lisaks Pajusi valla elanikele ka Jõgeva linna ja valla elanikud. On esitatud taotlus mänguväljaku rajamise rahastamiseks.

Kaugemas perspektiivis võiks järve ääres olla turistidele mõeldud keskus, kus neil oleks võimalus ööbida, samuti toitlustusettevõtte. Võimalik rajada haagissuvilate peatumiskoht. Luua tingimused, et haagissuvilate omanikud võiksid jätta oma suvila valvatavale territooriumile, samas ise sõita mööda Eestit ja tulla ööbima oma suvilasse. Järve asukoht teede suhtes on ideaalne.

### **Tapiku**

Piirkond peaks jääma ka edaspidi põllumajanduspiirkonnaks.

Tapiku park koos mõisahoonega jätta puhkepiirkonnaks. Võib-olla leidub keegi, kes oleks huvitatud mõisahoone renoveerimisest. Praegu on veel viimane aeg nimetatud tööde alustamiseks, sest mida aeg edasi, seda suuremaks läheksid hoone korrastamise kulud.

Jõekülla silla rajamisega peaks suurenema turistide huvi piirkonna vastu. Teisel pool Põltsamaa jõge, s.o. Koeru vallas olevate looduskunite kohtade vastu tuntakse huvi. Miks ei võiks nad huvituda ka Tapiku kandi puutumata loodusest. Meie peame aga oskama neile

end pakkuda. Üheks võimaluseks on mõne loodus-õpperaja rajamine- mahamärkimine. Selline ettevõtmine ei tohiks eriti kulukas olla.

### **Valla muuseum**

Vallas elab mitmeid selliseid inimesi, kes on aastate jooksul kogunud vanu asju, fotosid. Pr. Helle Kulli poolt on kogutud vanade inimeste mälestusi. Samuti on hr. Heino Suttingu poolt talletatud videolindile nii Pajusi kolhoosi kui ka hilisema aja tähtsamaid üritusi. Selline materjal tuleks kokku koguda ning säilitada valla muuseumis. Valla muuseumi asukoha leidmiseks korraldada küsitlus. Ettevõtmisele raha leidmine võiks olla valla lähiaastate ülesanne.

### **Valla piiride muutmine**

Taotleda valla piiride muutmist Põltsamaa vallaga selliselt, et kahe valla vaheline piir kulgeks mööda endisi talupiire. Praegu on olukord, kui tegelikult ühes tükis olevaid talusid tagastatakse kahe tükina - üks Pajusi, teine Põltsamaa vallas. Kahe valla vaheline piir võiks kulgeda nii, et talud põhiasukohaga Pajusi vallas oleksid tervikuna Pajusi vallas ja talud põhiasukohaga Põltsamaa vallas oleksid tervikuna Põltsamaa vallas.

### **Küsimus valdade liitumisest**

Töögrupp ei näe ette Pajusi valla liitumist mõne teise vallaga. Liitumine raskendaks valla äärealade elanike võimalusi oma "asju ajada". Samuti väheneks võimalus, et sotsiaalabi jõuaks kõige rohkem abi vajajateni. Kaoks ära valla ametnike poolt valla elanike teadmistundmine.

Mis puutub prognoositud haldusaparaadi ülalpidamiskulude vähenemisse peale valdade liitumist, on küsitav. Sellise hajaasustuse korral kui on Pajusi vallas ja vallaga piirnevates naabervaldades, on 5-10 tuhande elanikuga valla moodustamise korral vajalik ikkagi mingi hulga ametnike olemasolu lisaks keskusele ka suure valla eri osades. Praeguse Pajusi valla suuruse ja elanike arvuga vald võiks jääda optimaalseks valla suuruseks, sellisel juhul jõuab ametnik iga inimeseni ja vastupidi. Mingi kitsama erialase suunitlusega spetsialistid võiksid olla ametis mitme valla/linna peale, praegu ehitusnõunik.

### **Lähitulevikus lahendust vajavad küsimused**

1. Pisisaare soojatarbijate suured küttevõlad. Need pärsivad soojatootja majandustegevust.
2. Laste päevahoiu organiseerimine Pisisaare külas. Praegu on olukord kui vanemad viivad lapsed Põltsamaale lasteaeda. Kooli lähevad samad lapsed ka Põltsamaale. Valla 1998.a. eelarves tuleb leida vahendid, millega korraldada Pisisaares 2 korterit laste päevahoiu korraldamiseks.
3. Sotsiaalkorterite küsimus. Vallas on selliseid vanu inimesi, kes ei tule hästi endaga toime, vanade-või hooldekodusse aga ei taha nad hästi minna, sageli puuduvad selleks ka võimalused. Otstarbekas oleks koos laste päevahoiu organiseerimisega sisustada ka sotsiaalkorter.
4. Lahenduse leidmine kütteprobleemile Kalana külas. Sarnaselt Vägari külale oleks võimalik ehitada ka Kalanas individuaalne küttesüsteem igale majale.
5. Valla halduspiiride tähistamine.
6. Vallas olevate nn. turisti huvitavate objektide, kohtade tähistamine.
7. Lõkke- ja telkimiskohtade rajamine - lõkkease, lauad-pingid, tualett ja nende nõuetekohane tähistamine teedel. Selliseid lõkkekohti võiks olla valla territooriumil 5-6.
8. Valla ettevõtete abistamine väliskontaktide loomisel. Igati hoolitseda, et Pajusi valla ja Soome Kihniö vallaga sõlmitud suhted otseste tulemusteni jõuaksid.
9. Pakkuda välja vallas olevad investeeringut vajavad objektid.

### **3.3.3 Ehitus-, kommunaal- ja maaküsimused**

Töögrupp töötab koosseisus Peeter Jakobson, Märt Harmaste, Erich Valksaar, Teet Seer, Ville Tamm, Toivo-Arthur Prits, Tiiu Kaasikmäe, Rando Omler, Avo Jürissaar.

### **Põllumajandus**

Põllumaa hindepunktide järgi on hea, kuid on probleemid :

Riigi põllumaj poliitika ei soosi põllumaj arengut, kohati pidurdab ;  
 Maaomanikud peavad vastutama maa korrashoiu eest (umbrohu hävitamine) ;  
 Mujal elavate maaomanike vähene huvi oma põllumaa kasutamise vastu ;  
 Tootmishoonete erastajatel seaduse puudulikkusest tingituna puudub võimalus erastada tootmismaad. See takistab edaspidist eksisteerimist (suurfarmid) ;  
 Väga suur probleem on söötis põllupindade pidev suurenemine ;  
 Raskused põllumajandussaaduste realiseerimisel, väga madalad hinnad ;  
 Põllumajandussaaduste realiseerimisel vahendajate liigne rohkus, kontrollimatu tegevus ;  
 Puudub kohalik põllumajandussaaduste ümbertöötlemine.

Planeeringus arvestada kohalikke tegutsevaid põllupidajaid eelisjärjekorras. Maaomanikud, kes on oma põllud lasknud umbrohtuda peavad trahvi maksma. Vald ei tohi lubada suurfarmide juures vabale maale vormistada piiratud enampakkumist. Jätta reservi põllumaad ja metsa talunikele, kes plaanitsevad seda tulevikus osta.

### **Metsandus**

Väike puidutöötlemine on määratud hääbumisele suurte puidutöötlemisettevõtete tekkimise tõttu ;  
 Võiks arendada turismimajandust, jahiturismi, metsakõrvalsaaduste varumist ja ümbertöötlemist ;  
 Pisisaare asula vahetus läheduses asuv mets määrata hoiu metsaks valla alluvusega ;  
 Talunikud-metsaomanikud ei raja raielankidele metsakultuure, endine metsamaa võsastub.

Määrata vajalikud alad puhketsooniks vastavalt seaduses ettenähtud piirangutega (Pisisaare asulas olev mets). Vabade talude maad, eriti mis piirnevad riigi metsaga, liita riigimetsafondiga, mis tagaks metsa õige majandamise. Mitteperspektiivsed põllumaad planeerida ulukite söödapõldudeks.

### **Ehitus ja kommunaalmajandus**

Veepuhastusseadmete puudulikkus nii asulates kui talumajapidamistes ;  
 Puhta joogivee probleemid ;  
 Asulate ja talumajapidamiste prügikäsitlus ;  
 Teede puudulik hooldamine teedevlitsuse poolt. Asfalteerimist vajavad - 7 km Põltsamaa-Kalana tee, 5 km Kalana-Lahavere tee, 2 km Arisvere-Rutikvere tee ;  
 Energiamajandus ;  
 Asulates üleminek individuaalküttele ;  
 Spordiväljakute ehitamine asulatesse, Pisisaare poolelioleva spordiväljaku lõpetamine ;  
 Majutuskohtade ehitamine ;  
 Aidu Lasteaed-alkkooli juurdeehitus ;  
 Tiheasustusalade määramine - Pisisaare, Vägari, Aidu, Kalana.

## 4. ARENGUKAVA 1998 - 2013

Käesolevas peatükis on kajastatud prognoose ja valla arenguperspektiive järgneva 10-15 aasta jooksul.

### 4.1 Asend ja rahvastik

#### 4.1.1 Valla asend

Pajusi valla geograafiline asend on suhteliselt soodne. Vald asub Kesk-Eestis Tallinn-Tartu mnt (tulevane kiirtee) läheduses. See soosib siinsete elanike ja ettevõtjate püüdu arendada nii erinevaid ettevõtlusvorme kui ka puhkemajandust. Ettevõtlust soodustavad tegurid on lisaks Tallinn-Tartu maanteele raudtee suhteline lähedus (lähim raudteejaam Jõgeval) ja valda läbiv Jõgeva-Põltsamaa mnt. Valla arengut mõjutab oluliselt paiknemine kahe suurema keskuse - Põltsamaa ja Jõgeva - vahel.

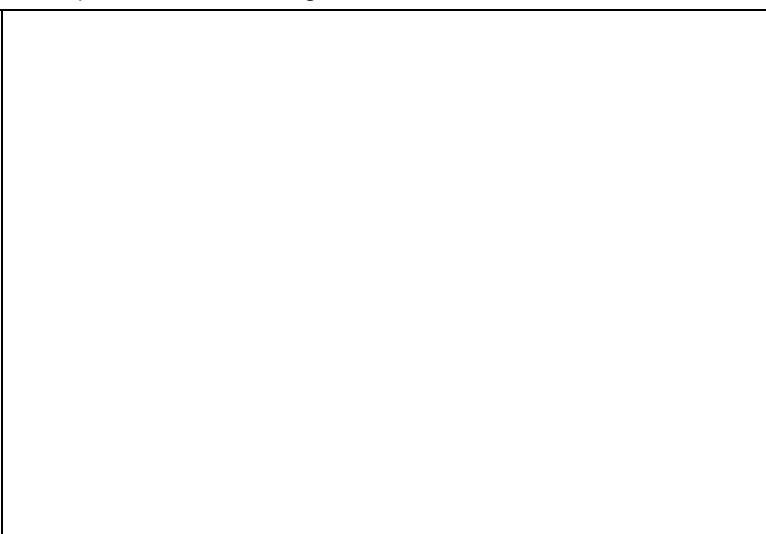
#### 4.1.2 Asustustihedus

Rahvaarvult ja pindalalt kuulub Pajusi vald Eesti väiksemate valdade hulka. Vaatamata sellele ei peeta valla arengule soodsaks ühinemist mõne naaberomavalitsusega, kuna vald jääks ääremaaks iga uue keskuse suhtes.

Vallal puudub tsentrum, keskuse funktsioonid on hajunud suuremate külade vahel. Elanike arvult on teistest märgatavalt suuremad Pisisaare ja Vägari, nende positsiooni säilimist soodustavad hea asend ülejäänud valla osade ning Põltsamaa ja Jõgeva suhtes. Ülejäänud külad valla territooriumil on Pisisaare ja Vägari tagamaad, ning saavad esmase teeninduse neist kahest külast. Asustus kasvas märgatavalt neis kahes külas aastatel 1947 - 1991, kui seal asusid majandikeskused. Pisisaare ja Vägari moodustavad oma lähema ümbrusega valla tihedamalt asustatud osa, mille elanike arv moodustab poole valla rahvastikust. Pisisaares ja Pajusis on kokku 521 elanikku ning Aidus ja Vägari on 392 elanikku. Suuruselt kolmas küla on Kalana, mis asub samuti valla lõunaosas, kahe eelpoolnimetatud piirkonna vahel. Kalanat võib pidada lähiajal kasvavaks ja edasiarenevaks, külale on positiivselt mõjunud seal valla administratiivse keskuse taastamine.

Asustustiheduse kasvu on ette näha Pisisaarest ja Kalanast Põltsamaa linna poole jäävas piirkonnas, ala atraktiivsus seisneb teeninduse ja töökohtade heas kättesaadavuses. Sama võib toimuda Vägari suunas. Ülejäänud valla territooriumi asustustihedus peaks jääma praegusele tasemele.

Valla põhjaosa on olnud alati looduslike tingimuste tõttu hõredamalt asustatud, mistõttu seal on saanud välja kujuneda suured puutumatu loodusega metsaalad.

|   |  |
|---|--|
| <p><i>foto 1.</i></p> <p><i>Pajusi vallamaja Kalanas.</i></p> |  |
|---|--|

#### 4.1.3 Rahvaarvu prognoos



Loomulik iive Pajusi vallas, nagu mujal Eestis, on negatiivne. Viimasel paaril aastal on vähenenud loomulik iive (1995 aastal -3, 1996 aastal -5). Üldise olukorra, sh majanduse stabiliseerumisega peaks ka muutused rahvaarvus kahanema. Sündivuse languse tõttu hakkab järjest vähenema laste ja noorte osakaal rahvastikus ning kasvama tööealiste ja tööeast vanemate oma. See mõjutab kõigepealt haridussfääri - toimub järsk kooliminejate arvu vähenemine.

*Kooliminejate arvu prognoos 1998-2004.*

|               |      |      |      |      |      |      |      |
|---------------|------|------|------|------|------|------|------|
| Sünniaasta    | 1990 | 1991 | 1992 | 1993 | 1994 | 1995 | 1996 |
| Koolimineku a | 1998 | 1999 | 2000 | 2001 | 2002 | 2003 | 2004 |
| Laste arv     | 39   | 40   | 44   | 40   | 26   | 15   | 21   |

Kriitilisem periood algab peale 2010.a, kui tööikka hakkab jõudma väikesearvuline 1990-ndatel sündinud põlvkond, pensioniikka jõuab aga suhteliselt rohkearvuline tänaste 40-50 aastaste põlvkond.

Trendiks rahvastiku liikumises on elanike, eriti selle mobiilsema ja aktiivsema osa lahkumine maapiirkondadest. Valla piirides jätkub tõenäoliselt rahvastiku kontsentreerumine asulatesse ja suuremate teede äärde. Kasvamas on pendelliikumine, st töötamine Põltsamaa või Jõgeva linnas ning mujal väljaspool valda. Vähendamaks kirjeldatud tendentside negatiivset mõju, tuleb igati soodustada noorte valdajäämist ning uute, ettevõtlike inimeste elamaasumist piirkonda.

Vallas on tühje kortereid Vägaris, vähemal määral ka Kalanas ja Pisisaares, mille arvelt võib elanikkond tulevikus suurendada (seejuures tuleb tähelepanu pöörata uute elanike kvaliteedile mitte kvantiteedile). Soodustada tuleks uute, ettevõtlike inimeste elamaasumist piirkonda.

Praegu elanikkond suvisel perioodil puhkajate arvel märgatavalt ei suurene. Arvestades siseturismi kiiret arengut võib suvitajate arv hakata mõnevõrra kasvama.

## 4.2 Sotsiaalne infrastruktuur

Vald peab aitama kaasa elanike toimetulekule, tagama nende sotsiaalse turvalisuse ja vältimatu arstiabi. Samuti arendama inimeste haridus-, eneseteostus- ja vaba aja veetmise võimalusi. Sotsiaalne infrastruktuur peab olema vastavuses asustustihedusega. Praegune situatsioon on suhteliselt rahuldav, seda tuleb säilitada ja parandada.

### 4.2.1 Lasteaiad ja koolid

Vaatamata jätkuvalle sündivuse langusele on valla eesmärk säilitada olemasolev haridusvõrk. Lastele kohapealse koolitusvõimaluse loomine on oluline tegur hoidmaks elanikke kohapeal. Ka tekib kohapeal koolis käivate lastel reeglina tugevam kodukoha tunne, mis on hiljem määravaks teguriks elukoha valikul. Tekkivas koolidevahelises konkurentsisis tuleb erilist tähelepanu pöörata kohapeal antava hariduse taseme säilitamisele ja parandamisele. Maakooli õpetaja elukutse väärtustamine garanteeriks koolides vajalikul hulgal ja tasemel kaadri olemasolu. Järgnevalt on toodud eesmärgid ja vajadused tulevikus:

Lasteaia puudumist Pisisaare piirkonnas tuleb kompenseerida laste mängutoa avamisega, kus toimuks laste päevahoid, kooliks ettevalmistamine ja igakülgne lapse arendamine. Väljapakutud asukoht on Pisisaare, maja nr.8, krt. 7 ja 8.

Pisisaare Algkool muuta põhikooliks, teha juurdeehitus klassiruumide ja spordisaali jaoks. Aidu Lasteaed-Algkool vajab samuti juurdeehitust, et viia kõik klassid üle ühte hoonesse. Ka on vaja seal saali spordi- ja kultuuriürituste tarbeks, mis lahendaks ka elanike vaba aja veetmise ja sportimise probleemid.

Keskooli avamine pole aktuaalne vastavate rahaliste võimaluste puudumise tõttu. Õpinguid jätkatakse Põltsamaal ja Jõgeval.

### 4.2.2 Meditsiin ja sotsiaalhooldus

Tervishoiupoliitika vallas sõltub eelkõige riiklikust tervishoiupoliitikast. Meditsiini areng on seotud maakonna ja vabariigi meditsiini arenguga tervikuna. Pisisaares ja Aidus asuvad arstiabi punktid hõlbustavad vallaelanike elu ja tuleb säilitada. Lähimad suuremad haiglad asuvad Põltsamaal ja Jõgeval.

Sotsiaaltoetuste statistika Pajusi vallas näitab, et kõige enam on vajanud toetust töötud, ühe- liikmelised pered ja kolme või enama lapsega pered. Teisejärguline on olnud üle 70-aastaste vanurite ja puuetega inimeste osakaal. Sotsiaalabi andmise aluseks vallas on sotsiaaltöö andmete register, mida pidevalt parandatakse ja täiendatakse. Oluline on probleemsete perede, üksielavate vanurite ja invaliidide kodude külastamine, et saada adekvaatset informatsiooni abivajajate kohta. Rõhuasetus peaks olema ennetaval töö riskirühmadesse kuuluvate inimestega.

Järgnevalt on toodud eesmärgid ja vajadused tulevikus:

Sotsiaalkorterite rajamine üksikutele vanuritele ja puuetega inimestele Pisisaares ja Vägaris 3-4 toalistes I korrustel paiknevates korterites.

Vanurite avahoolduse jätkamine, tegevusse kaasata töötuid ja vabatahtlike. Osutatavad teenused toidu kojuviimine, pesupesemine, koristamine, puude saagimine ja lõhkumine, transporditeenused.

Valla sotsiaalpoliitika peab toetama täisväärtuslikku perekonda ja soosima paljulapseliste perede arvu suurenemist. Soodustusi tuleb jagada pidades silmas pere tegelikku majanduslikku olukorda.

Lahendada ravi- ja sotsiaalkindlustusega hõlmamata isikute probleem.

### 4.3 Kultuur

Vallal tuleb toetada kultuuriasutuste võrgu säilimist. Samuti koduküla kultuuritraditsioonide loomist ja säilitamist ühistevõrgu (klubid, seltsid, ühingud) arendamise ja säilitamise läbi. See on eelduseks kohapealse kultuurielu jätkumisele.

#### 4.3.1 Klubid, seltsid

Enam tuleks tähelepanu pöörata seltsitegevuse mitmekesistamisele ja kaasaajastamisele ning noorte kaasamisele. Probleemiks on kujunenud kultuurielu järjepidevuse katkemine Aidu kandis, see tuleb kindlasti taastada. Samuti on Pajusi kultuurimaja töö ebarahuldav.

Järgnevalt on toodud eesmärgid ja vajadused tulevikus:

Kaasaajastada tuleb Pajusi kultuurimaja (nii hoone kui tegevus selles). Välja ehitada pööning ja võlvidega kelder (lisanduks majutamise funktsioon). Rekonstrueerida elektri-, kütte-, vee- ja kanalisatsioonisüsteemid, vahetada aknad ja korrastada fassaad. Pajusi kultuurimaja edukat kasutamist peetakse teatud määral küsitavaks, kuna see asub elamupiirkonnast kaugel. Mõisahoonetele oleks praeguse funktsiooni säilimine siiski parim lahendus.

Pisisaares rajada võimalusel kultuuri-tervise-teeninduskeskus (perearst, apteek, raamatukogu, side, juuksur - nimetatud asuvad praegu laiali erinevates korterites. Veel oleks seal saun, pesumaja, ruumid koosviibimiseks, kooskäimiskoht pensionäridele, noortele emadele). Juhul kui selline multifunktsionaalne keskus rajatakse peab Pajusi mõisas asuv kultuurimaja osaliselt või täielikult ümberorienteeruma.

Aidu-Vägari kandis taastada kultuuriline tegevus. Vägaris on probleemi optimaalne lahendus koolimaja juurdeehitus, kus leiaks peale koolile vajalike ruumide koha ka raamatukogu, huvialaringide-, kooskäimise-, terviseparandamise ruumid.

#### 4.3.2 Raamatukogud

Vald peab oluliseks kõikide raamatukogude säilitamist (Pisisaares, Aidus ja Tapikul), kuna need on omalaadsete seltsielu keskustena külarahva jaoks väga olulised.

#### 4.3.3 Muuseum

Praegu vallas muuseumi pole, küll aga elab siin mitmeid selliseid inimesi, kes on aastate jooksul kogunud vanu asju, fotosid. Helle Kulli poolt on kogutud vanade inimeste mälestusi. Samuti on Heino Suttingu poolt talletatud videolindile nii Pajusi kolhoosi kui ka hilisema aja tähtsamaid üritusi. Selline materjal tuleks kokku koguda ning säilitada valla muuseumis. Valla muuseumi asukoha leidmiseks korraldada küsitlus. Ettevõtmisele raha leidmine võiks olla valla lähiaastate ülesanne.

#### 4.3.4 Kirik, kalmistud

Valla territooriumil kirikuid pole. Pajusi ja Arisvere kalmistute juures asuvad kabelid. Pajusi kalmistule matmisi enam ei toimu, kalmistu koos kabeliga on ajaloomälestisena kaitse all. Arisvere kalmistu on praeguseni kasutuses ning seda peetakse otstarbekaks laiendada. Surnuaedade kaitsetsoonid vt 5.1.15.

|  |  |
|--|--|
| <p><i>foto 2.</i></p> <p><i>Arisvere kalmistu, von Pistohtkorside matmispaiga ja kabeliga.</i></p> |  |
|--|--|

#### 4.3.5 Ajaloo-, arheoloogia- ja arhitektuurimälestised

Kõik vallas asuvad muinsuskaitsealased objektid on nõuetekohaselt tähistatud. Siiski vajaks nad senisest läbimõeldumat eksponeerimist. Ajaloo-, arheoloogia- ja arhitektuurimälestiste täielik loetelu on toodud käesoleva kausta lõpus (vt lisa 1) ning need on kantud üldplaneeringu maakasutuskaardile. Kõikide kaitsealuste objektide puhul tuleb lähtuda vastavast seadusandlusest (vt 5.1.1).

|   |  |
|---|--|
| <p><i>foto 3.</i></p> <p><i>Pajusi mõisa kasutuseeta abihooned.</i></p> |  |
|---|--|

### 4.4 Tehniline infrastruktuur

#### 4.4.1 Elamuehitus

Vald peab looma tingimused elamuehituse käivitamiseks ning aitama kaasa elukeskkonna kaasajastamisele. Elamufondis peab tulevikus suurenema ühepereelamute osakaal. Vald pooldab vanade talukohtade ja tühjade talude taaskasutuselevõttu. Suurelamuid on otsustavaks ekspluateerida seni, kuni nende seisukord on aja nõudeid rahuldav ja uute elamute

rajamine püsib vanade säilitamisest kallim.

Elamuehituseks konkreetsete kruntide eraldamise põhimõtted on välja toodud peatükis 6. Lisaks seal toodud põhimõtetele tuleb lähtuda nõudlusest ja võimaluse piires iga krundi taotleja soovidest.

Elamuehituseks on reserveeritud Pisisaares olemasolevatest elumajadest metsa poole jääv ala.

#### **4.4.2 Soojavarustus**

Pisisaares valminud kõrgepinge katlamaja sooja hind on tarbijale võetud laenu tõttu kallis. Vägaris on tsentraalne küttesüsteem ümber ehitatud, igal majal on oma puiduküttega katel. Sarnaselt Vägarile soovitakse lahendada kütteprobleem ka Kalanas.

Soovitav oleks kasutuseta jäänud katlamajade uuel otstarbel kasutuselevõtt kui seisukord seda võimaldab (näiteks Pisisaares).

1990.a on koostatud Põltsamaa piirkonna gasifitseerimisprojekt (PI EKE), mis näeb ette magistraaltrassi ehitamise Virezi-Tallinn või Irboska-Tartu gaasitrassi haruna. Ehkki selle rajamine on määramata ajaks edasi lükatud on vastavate trasside võimalikud asukohad kantud üldplaneeringu maakasutuskaardile.

#### **4.4.3 Veevärk, kanalisatsioon ja puhastusseadmed**

Valla ülesandeks on vallaelanike varustamine puhta veega. Lahendamist vajavad küsimused on väljaehitatud veevõrkude rekonstrueerimine, uute veevõrkude ja puurkaevude rajamine, joogivee kvaliteedi parandamine jne.

Valla eesmärgiks on olemasolevate puhastite rekonstrueerimine ja moderniseerimine (Vägaris, Pisisaares ja Kalanas). Toimivad puhastusseadmed on eelduseks elamuehituse ja ettevõtluse arendamisele. Veepuhastusseadmed on praegu puudulikud nii asulates kui talumajapidamistes. Talupidajatele ja üksikmajapidajatele (hajaasustuses) tuleb soovitada väikepuhastusseadmete kasutamist.

Olemasolevate puurkaevude loetelu on toodud käesoleva kausta lisa 2. Puurkaevude ja reoveepuhastite asukohad on märgitud üldplaneeringu maakasutuskaardile, nende sanitaarkaitsetsoonide kohta on kirjutatud täpsemalt käesoleva kausta peatükkides 5.1.7-5.1.9.

#### **4.4.4 Jäätmemajandus**

Jäätmekäitluse alast teadlikust valla elanike, eriti kortermaja asukate hulgas tuleb tõsta. Asulates tuleb mõelda võimalustele koguda jäätmeid sorteeritud kujul. Ennetada tuleb prügi juhuslikku mahapanekut.

Praegu kasutusel olev prügila Pisisaares ei vasta keskkonnakaitse nõuetele. Pajusi vald osaleb Põltsamaa piirkonna koostööprojektis ühtse prügila rajamiseks, praeguse Umbusi prügila asukohas. Kuni uue prügila käikumine kuni jätkatakse prügiladustamist olemasolevas prügimahapanekukohas Pisisaare asula läheduses. Uue prügila valmimisel see likvideeritakse ja ala rekultiveeritakse. Samal moel toimitakse ka loomade matmispaigaga Pisisaares.

Vallas tuleb ette näha ohtlike jäätmete vastuvõtukohtad.

#### **4.4.5 Telefoniside**

Probleemid telefonisidega peaks lähiajal kaduma, käimas on üleminek digitaalsidele. Vald on mobiilsidega kaetud. Eesti Telefon tagab oma prognooside kohaselt 2003. aastaks universaalteenuse – fikseeritud telefoniliini andmeedastuskiirusega 65 kb/s – kättesaadavuse kogu Eesti territooriumil (internetivõimalus).

#### **4.4.6 Elektrivarustus**

Voolukõikumised raskendavad hetkel mitmetes piirkondades inimeste elu ja ettevõtlusega tegelemist. Nende kõrvaldamiseks tuleb vallal teha koostööd Jõgeva Elektrivõrguga. Piirkondade elektrivajadused tuleb lahendada samaaegselt detailplaneeringute koostamisega.

Kõrgepinge õhuliinide kaitsetsoonidest vt 5.1.6.

#### **4.4.7 Teed ja liiklus**

Esmatähtis on kohalike teede seisukorra ja sõidetavuse parandamine. Esmajärjekorras peab asfalteerima Kalana-Lahavere ja Tapiku-Arisvere-Lahavere teedega. Rajada tuleks Jõeküla sild ühenduseks Koeru vallaga.

Maanteed kaitsetsoonidest vt 5.1.5.

Valla eesmärgiks on bussiliikluse praeguse taseme säilitamine. Bussiliinide ajagraafikud vajavad pidevat korrigeerimist ja ümbervaatomist. Hea transpordiühenduse olemasolul saavad vallaelanikud käia tööl ja õppimas Põltsamaal ning Jõgeval ja vastupidi (see parandab tööturu mitmekesisust läbi olukorda tööturul), mis on oluliseks aspektiks valla elanikkonna püsimajäämisel ja edasisel kasvamisel.

### **4.5 Ettevõtlus, tööstus, põllumajandus ja metsandus**

Valla majanduse elujõulisus sõltub siin paiknevate ettevõtete konkurentsivõimest ja majanduse mitmekesisusest. Ettevõtete rohkus ja hästitasuvate töökohtade olemasolu vallas tagab inimeste sissetulekud ja seeläbi ka suurema valla eelarve. Ettevõtluse madala taseme üheks põhjuseks on sissetulekute ja seega ka vaba kapitali vähesus. Madalate sissetulekute üheks põhjuseks jälle uusettevõtluse vähene tulemuslikkus.

Ettevõtlus, tööstus, põllumajandus ja metsandus peavad juhinduma turul olevast nõudlusest. Vallapoolne vahelesegamine on oluline juhul, kui need valdkonnad muutuvad oma loomuliku arengu läbi ohustavaks valla loodusele ja/või elukeskkonnale. Eelistatud arengusuundadeks peab vald põllumajandust, põllumajandus- ja metsasaaduste ümbertöötlemist, kalapüüki ja -töötlemist, mitmesugust väiketööstust ning ettevõtlust. Samuti omab potentsiaali turismiga seonduv ettevõtlus.

Vald saab ettevõtluse, tööstuse, põllumajanduse ja metsanduse arengule kaasa aidata täienduskoolituse võimaluste vahendamiseks. Tuleks tegeleda ettevõtluse, tööstuse jmt valdkondi puudutava info levitamisega nii valla siseselt, kui ka väljapoole valda ning ettevõtluseks sobiva maa pakkumisega selleks sobivates kohtades. Lähtudes viimatitoodust on üldplaneeringus reserveeritud maid tööstuse, ettevõtluse jmt otstarbel.

Tööstusobjektide ja -hoonete (s.h. suuremad põllumajandusliku tootmise objektid) ning ladude paigutamine toimub detailplaneeringute alusel. Keskkonda ohustada võiva tööstuse (sh laoplatid puidule) või teeninduse rajamisel tuleb vallal koos detailplaneeringu koostamisega nõuda ka keskkonnamõjutuste hinnangu koostamist, et ära hoida kontrollimatut keskkonnasaastumist.

#### **4.5.1 Teenindus ja kaubandus**

Valla siseselt peavad olema kättesaadavad esmatarbekaubad ja teenused. Samaaegselt keskasulate teenusepakkujatega peab säilima optimaalne arv kauplusi ka väiksemates külakeskustes. Teeninduse ja kaubanduse kättesaadavust lihtsustab Põltsamaa ja Jõgeva lähedus.

Kõikide rajatavate teenindusasutuste (sh tanklad) paigutamine toimub detailplaneeringu alusel. Erandeid võib teha juba teenindus- või kaubandus otstarbelistena toimivate hoonete rekonstrueerimise puhul, kui sellega ei suurene hoone üldpindala.

Teeninduse ja kaubanduse otstarbekas on reserveeritud järgmised alad:

Pisisaares kortermajade ning sõidutee vaheline ala ning poolelioleva majavundamenti ümbrus;

Vägaris ja Aidus Põltsamaa-Jõgeva mnt äärne ala.

#### **4.5.2 Põllu- ja metsamajandus, kalandus**

Vald saab põllu- ja metsamajanduse arengut edendada eelkõige omandiküsimuste kiirele lahendamisele kaasaaitamisega. Vallapoolne vahelesegamine ja täpsustavad ettekirjutused peavad vajadusel lähtuma järgnevatest põhimõtetest - olulisemate ökoloogiliste protsesside säilimine, loodusliku mitmekesisuse kaitmine, liikide ja looduskoosluste säästva kasutamise kindlustamine. Oskuslik põldude ja metsade majandamine lähtub looduses kehtivatest seaduspärasustest. Olemasolevaid loodusressursse tuleb kasutada võimalikult optimaalselt (müüa toorme asemel valmistoodangut).

Käesoleva üldplaneeringuga põllu- ja metsamajandusmaade täiendavat reserveerimist või kasutuselevõttu ette ei nähta. Senised põllu- ja metsamaad säilitavad valdavalt oma senise maakasutuse juhtfunktsioonid (täpsemalt senise maakasutuse säilitavatest aladest vt 5.4).

Peamised probleemid põllumajanduses tulenevad maa ebaperemehelikust kasutusest - põllud on söötis, lakkab umbrohi. Tuleb saavutada olukord, kus maaomanikud tunnevad oma vastutust selle korrashoiu eest. Kuna kohapeal puuduvad põllumajandussaaduste ümbertöötledajad on põllumajandussaaduste realiseerimine raskendatud ning kuna vahendajaid on palju jääb tootja kasum väikeseks.

Metsanduse suurt potentsiaali tuleb kasutada heaperemehelikult. Kuna väikesed puidutöötlemisettevõtted ei suuda konkureerida suurtega, peaks need spetsialiseeruma kitsamale tööloigule. Kontroll tuleb saavutada talumetsades toimuva üle - kui metskonnas asendatakse raiutud mets samas mahus, siis talumetsades tavaliselt raielankidele uusi metsakultuure ei istutata, mille tulemusena endine metsamaa võsastub.

Kala- ja vähikasvatuse potentsiaal on olemas (jõesopid, Liivoja tiik) ning seda peetakse piirkonnas perspektiivikaks.

### **4.5.3 Tootmine ja tööstus**

Ettevõtlus- ja tööstusobjektide paigutamisel on määravaks paiknemine teede, trasside ning elamupiirkondade suhtes ning sobivus keskkonnaga. Käesolev üldplaneering ei näe ette uute tööstusalade kasutuselevõttu. Taaskasutusele on vaja võtta juba olemasolevad endiste majandite tootmishooned. Tuleks mõelda võimalustele kohapeal põllumajandussaadusi ümbertöödelda.

Välja pakutud konkreetsete lahendused:

Pajusi sööklahoones on võimalik käivitada saia-leiva tootmine, kondiitritsehh;

Pisisaares on võimalik arendada tootmist katlamaja baasil (katmikalaköögivili) ning võtta kasutusele praegune ehitusmaterjalide hoiuplats;

Kalanas kasutada olemasolevaid hooneid;

Aidus kasutada ära olemasolevad hooned, arendada metsatööstust, põllumajandusmasinate hooldust ja müüki. Heinaseemnekuivati baasil on võimalik arendada muruseemnetootmist;

Vägaris kasutada olemasoleva suurfarmi hooneid;

Lahaveres on võimalik laiendada aiandit.

### **4.5.4 Maavarade kasutamine**

Valla eesmärk on tagada olemasolevate maavarade säästlik kasutamine. Ehitustegevuseks pole otstarbekas kasutada kasutusväärtusega maavarade või maa-ainesega alasid. Maavarade täiendava kasutuselevõtu võimaluste ja otstarbekuse väljaselgitamiseks tuleb koostada taastamatute loodusressursside kasutamise programm.

Uuritud maavarade paiknemine ning ulatus on toodud üldplaneeringu maakasutuskardil.

## **4.6 Puhkealad ja turism**

### **4.6.1 Puhkealad ja turismi arendamise võimalused**

Otstarbekas on koostada turismi arengukontseptsioon (soovitavalt koostöös naabervaldadega). Kuna vallas puuduvad suuremad vaatamisväärsused on arengusuunaks taluturism (kalandus, jahindus, matkamine). Pajusi vallas pole väljakujunenud puhkealad. Supluskohana on kasutusele võetud Vägaris veehoidla, mida kasutavad ka Jõgeva linna ning ümberkaudsete valdade elanikud. Järve asukoht teede suhtes on ideaalne. Veehoidla lähem ümbrus on käesoleva üldplaneeringu kohaselt puhkemaa. Lähiaastail on kavas rajada järve kaldale laste mänguväljak, lõkkekoht, paigaldada prügikastid. Kaugemas perspektiivis võib järve ääres olla turistidele mõeldud keskus, kus neil oleks võimalus ööbida, samuti toitlustusettevõtte. Perspektiivne on sinna rajada haagissuvilate peatumiskoht koos võimalusega jätta haagissuvila valvatavale territooriumile - tekiks uuelaadne puhkamis-

võimalus, Eesti keskel paiknev haagissuvila võimaldab ette võtta ühepäevaseid retki erinevates suundades, kasutades ööbimispaigana oma suvilat.

|  |  |
|--|--|
| <p><i>foto 4.</i></p> <p><i>Vägari veehoidlast ning selle ümbrusest võib kujuneda piirkonna puhkekeskus.</i></p> |  |
|--|--|

|  |  |
|--|--|
| <p><i>foto 5.</i></p> <p><i>Põltsamaa jõgi Kõrkküla kohal.</i></p> |  |
|--|--|

Põltsamaa jõgi meelitab ligi süstamatka harrastajaid. Selliste matkade läbiviimise eelduseks on kohapealsed tingimused. Nendeks oleksid kindlad peatuspaigad koos toitlustamise ja majutamise võimalustega, samuti tähistatud lõkke- ja telkimiskohad. Üks võimalus oleks rajada sellised peatuskohad üks Jõeküla silla lähedale ja teine Kõrkkülla. Tähistatud lõkke- ja telkimiskohti võiks olla Jõeküla ja Kõrkküla vahel jõe kaldal mitmeid (5-6), need peavad olema jõelt hästi nähtavad ning nõuetekohaselt teelt tähistatud. Lisaks lõkkeasemele oleks seal lauad-pingid ja tualett.

Jahinduse arendamine on perspektiivikaks Tapiku kandis.

Käesolev planeering reserveerib maad puhkeotstarbeks järgmistes paikades (puhkeots- tarbelised maa-alad vt täpsemalt 5.3.2):

Põltsamaa jõe Pajusi valla poolne kallaskallas, puhkeala täpne ulatus on toodud maa- kasutuskaardil;

Pisisaare pargi tagune ala;

Kalanas Kebjamäe ümrus;

Vägari veehoidla ümbrus.

Spordi- ja mänguväljakutele on reserveeritud järgmised alad:

Pisisaares ridaelamute läheduses ja Vägaris kooli ligiduses alad mänguväljakutele ja palliplatside tarbeks;

Pisisaares spordihoonele poolelioleva staadioni läheduses.

Lisaks on tehtud järgmisi ettepanekuid:

Liivoja tiigi äärde ette näha ujumiskoht;

Remontida Kõrkkülas asuv endine Pajusi kolhoosi saun-suvila ning rajada sinna puhkekompleks, mis võiks olla peatuspaigaks jahituristidele, süstamatkajatele jne;

Jõekülla silla rajamisega suureneks turistide huvi piirkonna vastu. Teisel pool Põltsamaa jõge, so Koeru vallas olevate looduskunite kohtade vastu tuntakse huvi, mis eeldatavasti sobiliku väljapakkumise korral laieneks ka Tapiku kandi puutumatule loodusele. Üheks võimaluseks on loodus-õpperaja rajamine ja mahamärkimine;

Loodushuviliste turistide valda meelitamise seisukohast on oluline looduskaitse all olevate üksikobjektide läbimõeldud eksponeerimine;

Üheks senikasutamata võimaluseks puhkemajanduse arendamisel on turismitalude tegevuse arendamine vallas (näiteks: väljaüritavad talusaunad, väiksemad telkimisväljakud). See võimaldaks orienteerumist hetkel jõudsalt kasvavale siseturismile (pereturism).

#### **4.6.2 Keskkond**

Keskonna pikaajalisest ja säästlikust kasutamisest on kirjutatud käesoleva kausta 2 peatükis. Pajusi vallas ohustavad keskkonda ja vajavad lahendamist järgmised probleemid:

Korrastamata jäätmemajandus - Pisisaare prügila ja samas asuv lõpitud loomade matmispaik on keskkonnanõuetele mittevastavad, organiseeritud pole ohtlike jäätmete kogumist. Lahenduse peaks tooma koostamisel olev Põltsamaa piirkonna prügikäitluskava, mille põhimõtete teostumine võib aga aega võtta kuni 10 aastat.

Põhjavee nõrk kaitstud kogu valla territooriumil, vastavasisuline uuring on koostamisel Eesti Geoloogiakeskuse poolt.

Madal keskkonnateadlikkus.

Amortiseerunud ja vähetõhusad reoveepuhastid.

Endiste majandite väetisehoidlad ja muud keskkonnale ohtlikud, peremeheta jäänud objektid (ankeetküsitluses on mainitud Lahavere, Muti ja Aidu väetisehoidlaid).

Asfaltkatteta teed, millelt tõusev tolm reostab lähemat ümbrust.

#### **4.7 Suhted naabritega**

Vallal puudub huvi liituda mõne teise omavalitsusega, kuna peetakse küsitavaks võimalust sel moel vähendada kulusid haldusaparaadile. Soositakse võimalust kasutada kitsama ala spetsialiste ühiselt naabervaldade ja linnadega (näiteks praegu ehitusnõunik).

Valla piire tuleb korrigeerida vastavalt talude piiridele, nii et talud põhiasukohaga Pajusi vallas oleks tervikuna Pajusi vallas ning vastupidi

Põltsamaa linnaga ning naabervaldadega on koostöö vajalik eelkõige turismi ja puhkemajanduse valdkonnas. Samuti tuleb koostööd teha hariduse, rekreatsiooni jmt küsimustes.

Soovitav on algatada regulaarsed kokkusaamised naaberomavalitsustega.



## **5. MAA- JA VEEALADE KASUTUSPÕHIMÕTTED NING -PIIRANGUD**

Maa- ja veealade kasutus põhimõtted juhivad seadusandluse poolt määratud piirangutest ning juba eksisteerivast maakasutusest ja keskkonnast.

Peatükis on esmalt väljatoodud kehtivast seadusandlusest ja määrustest johtuvad piirangud ning seda kehtestav seadus või määrus koos piirangu üldiseloostusega. Täpsemaks piirangute rakendamiseks või nende põhjalikumaks uurimiseks on vajalik seaduste ja määrustega vahetu tutvumine. Ülejäänud peatüki osa kajastab maa reserveerimise tähendust ning nõ valgete alade tähendust maakasutuskaardil.

### **5.1 Kehtivad piirangud**

#### **5.1.1 Riikliku kaitse all oleva mälestise kaitsevöönd**

Alus: Muinsuskaitse seadus (RT I 1994, 24, 391)

Kinnismälestise kaitseks kehtestatakse kaitsevöönd, millele laienevad kaitsekohustuse teatistes esitatud kitsendused. Kui mälestiseks tunnistamise aktis ei ole märgitud teisiti, on kaitsevööndiks **50 m** laiune maa-ala mälestise väliskontuurist või piirist arvates.

Muinsuskaitseameti loata on mälestise ja selle kaitsevööndi alal keelatud:

1. Maaharimine, ehituste püstitamine, teede, kraavide, trasside rajamine, muud mulla- ja ehitustööd ;
2. Puude ja põõsaste istutamine, mahavõtmine ja juurimine ;
3. Keelatud on kinnismälestiste ümberpaigutamine, ümber- ja sisseehitamine, konserveerimine, restaureerimine, remontimine, mälestisele seda kahjustavate või ilmet muutvate objektide paigaldamine, samuti muul viisil mälestise ilme muutmine.

Mälestise kasutamise kitsendused määrab kindlaks Muinsuskaitseamet kaitsekohustuse teatistes. Kinnismälestise ja selle kaitsevööndis oleva kinnisasja kasutamise kitsendused kompenseeritakse vastavalt seadustele maa maksustamishinna vähendamise või maa-maksust vabastamisega.

Pajusi vallas asuvad muinsuskaitsealused objektid on kantud üldplaneeringu maakasutuskaardile, nende täielik loetelu on toodud käesoleva kausta lõpus (vt lisa 1).

#### **5.1.2 Looduskaitsealuse objekti piiranguvöönd**

Alus: Kaitstavate loodusobjektide seadus (RT I 1994, 46, 773)

Looduskaitsealuse üksikobjekti kaitse alla võtmisega moodustub selle ümber kuni **50 m** laiune piiranguvöönd, kui kaitseeskirjaga pole kehtestatud teisiti. Üksikobjektini viivad erateed on avalikuks kasutamiseks vastavalt "Asjaõiguse seaduse" § 157. Kui kaitseeskirjaga ei sätestata teisiti, on piiranguvööndis keelatud uute maaparandussüsteemide rajamine, veekogude vee taseme muutmine ja nende kallaste kahjustamine, maavarade ja maa-ainese kaevandamine, lõppraie, väetiste ja mürkkemikaalide kasutamine, uute ehitiste püstitamine jne.

Objekti ümbritseb erikaitsevöönd, mille suurus on rändrahnudel ja kivil 5 m raadiuses ümber objekti, põlispuudel võra projektsiooni ulatuses, parkidel pargi kinnistatud suuruses. Erikaitsevööndis on keelatud looduse intensiivkasutus, kulu põletamine, objekti loodusliku ilme muutmine jne.

Looduskaitsealuse objekti mistahes kahjustamine on keelatud. Tema seisundit või ilmet mõjutava töö teostamine on lubatud üksikobjekti valdaja nõusolekul. Kui kaitse-eeskirjaga ei ole sätestatud teisiti, on kinnisasja omanik kohustatud hoolt kandma üksikobjekti seisundi ja selle ümbruse korrastamise eest.

Lisaks olemasolevatele looduskaitsealustele objektidele võidakse I kategooria kaitsealuste liikide seni kaitsmata kasvukoha või pesapaiga (püsielupaiga) avastamisteate saamisel Vabariigi Valitsuse kehtestatud korras moodustada kaheks kuuks taimede leiukohas kuni 50

m ja loomade puhul kuni 200 m raadiusega ajutine kaitseala, peatades seal igasuguse majandustegevuse.

Pajusi vallas asuvad looduskaitsealused objektid on kantud üldplaneeringu maakasutuskaardile, nende täielik loetelu on toodud käesoleva kausta lõpus (vt lisa 1).

### **5.1.3 Veekaitsevööndid ja veekogu ehituskeelualad**

Alus: Ranna- ja kalda kaitse seadus. (RT I 1995, 31, 382)

Veeseadus (RT I 1996, 13, 241)

Veeseaduse muutmise ja täiendamise seadus (RT I 1996, 13)

**Ranna ja kalda ulatus.** Põltsamaa jõe kaldad (valgala) on **200 m** laiused. Ülejäänud veekogude kalda ulatus (kehtestatakse käesoleva üldplaneeringuga) on **25 m**.

Ranna ja kalda ulatuse vähendamiseks on vaja keskkonnaministri nõusolekut.

**Ehituskeeluvööndite ulatus.** Põltsamaa jõel on kaldaastangu servast maismaa suunas **50 m** laiune ehituskeeluvöönd. Umbusi, Sulustvere ja Kaave jõel on **25 m** laiune ehituskeeluvöönd.

**Veekaitsevööndid.** Põltsamaa, Umbusi, Sulustvere ja Kaave jõe ning Vägari veehoidla ääres on vee ja vee-elustiku kaitseks ning kalda-alade ilme säilitamiseks **10 m** laiused veekaitsevööndid. Ülejäänud veekogude veekaitsevööndi laius on **1 m**.

**Kallasrajad.** Kallasraja ulatus avalikuks kasutamiseks olevatel veekogudel on **4 m**. Veekogude kaldaid (kallasrada) tuleb hoida läbitavana. Suurvee ajal, kui kallasrada on üleujutatud, võib vabalt ja takistamatult liikuda **2 m** laiusel kaldaribal.

Rannal ja kaldal asuvate kinnisasjade omanikud ja valdajad on kohustatud hoidma veekogu rannad ja kaldad puhtana ning hooldama kallasrada ja tagama rajal inimestele vaba läbipääsu.

### **5.1.4 Metsa kaitsekategooria**

Alus: Metsaseadus (RT I 1993, 69, 990)

Eesti Metsakorralduskeskus "Metsakorralduse lühikursus" 1993

Metsas toimuva ja metsaga seotud inimtegevuse reguleerimiseks jagatakse metsad kolme kategooriasse - hoiumetsad, kaitsemetsad (neis kahes kehtivad metsakasutuse piirangud) ja tulundusmetsad.

**Kaitsemets** - siia kategooriasse kuuluvad peamiselt mulda, vett, asulaid, teid, maastikke ning teisi objekte kaitsvad metsad. Kaitsemetsas on lubatud hooldus-, valik- ja lõppraie, kuid raiumisel tuleb täiendavalt tähelepanu pöörata lankide paigutamisele, raieaegadele, intensiivsusele ja muudele konkreetsest kohast sõltuvatele asjaoludele. Lõppraie on lubatud turberaiena või kitsaste lankidena.

**Hoiumets** - siia kategooriasse kuuluvad erilist kaitset ja pikemaajalist säilitamist vajavad metsad ning reservaadid. Hoiumetsadeks on rahvuspargi- ja looduskaitsealade metsad, parkmetsad, haruldaste lindude ja loomade elupaigad, haruldaste taimede kasvualad, loodus- ja kultuurimälestiste ümber paiknevad metsaosad jne. Metsavarumisel on selle kategooria juures teisejärguline tähendus ning see võib ka keelatud olla. Hoiumetsas on lubatud ala juhtfunktsiooni täitmiseks vajalik hooldus-, valik- ja lõppraie turberaiena või kitsaste lankidena, välja arvatud reservaadid, kus majandustegevus on keelatud.

### **5.1.5 Maantee kaitsetsoon**

Alus: Maanteeseadus (RT I 1992, 1, 1)

Eesti Maanteeameti käskkiri nr.35 (07.06.1993)

Riigimaanteede kasutamise ja kaitse-eeskiri (RTL 1995, 7)

Maanteede (põhimaanteede, tugimaanteede ja kohalike maanteede) kaitseks, arendusvõimaluste loomiseks ja korrashoiu ning liiklusolude püsivuse ja liiklusohutuse tagamiseks on kehtestatud maanteega külgnevatel maavaldustel hajaasustusaladel **50 m** laiune kaitsetsoon (mõlemale poole tee teljest), mille piirides kehtivad maaomanikel ja -kasutajatel erinõuded.

Kõik kaitsetsoonis rajatavad ehitised ja kaitsevööndis looduskeskkonna muutmise seotud tööd tuleb eelnevalt kooskõlastada Maanteeameti või Jõgeva Teedevalitsusega.

Vallamaanteedel ja teiste omanike maavaldustega külgnevatel eramaanteedel kehtestab kaitsetsooni laiuse Pajusi vallavalitsus.

### **5.1.6 Kõrgepinge õhuliinide kaitsetsoon**

Alus: ENSV MN määrus "Üle 1000 V pingega el.võrkude kaitse eeskirjade kohta" (11.04.1984)

Elektrivõrkude kaitsetsoonid kehtestatakse piki õhuliine maatüki ja õhuruumina, mida piiravad vertikaaltasandid, mis asuvad mõlemal pool liini äärmistest juhtmetest nende hälbimatu asendi korral järgmistel kaugustel :

10 m kuni 20 kV pingega liinidest

15 m 35 kV pingega liinidest

20 m 110 kV pingega liinidest

25 m 220 kV pingega liinidest

30 m 330 kV pingega liinidest

Rajatavad ehitised ja tööd kaitsetsoonides on lubatud Jõgeva Elektrivõrgu loal. Liinikoridoris võib tegeleda põllundusega. Aedades ei tohi viljapuude kõrgus ületada 4 m. Kokkuleppel liini valdajaga võib kasvatada istikuid, jõulukuuski ja energeetilist võsa. Elektrivõrkude kaitsetsoonis on keelatud igasugune tegevus, mis võib takistada nende normaalset tööd, põhjustada nende vigastamist või õnnetusjuhtumeid.

Pajusi vallas olevad õhuliinid on kantud üldplaneeringu maakasutuskaardile.

### **5.1.7 Sideliinid**

Alus: AS "Eesti Telefon" - ettepanekud "Nõuded elektrivõrkude kaitse kohta"

Asjaõigusseadus (RT I 1993, 39, 590 ja RT I 1995, 26-28, 355)

Elektrisidevõrkude kaitsevöönd hõlmab 2 m laiust maariba kummalgi pool kaabelliini (kaabli projektsiooni maapinnal), 3 m laiuse maa-ala ümber kaabelliini võimenduspunkti või selle mulde piiri ning 5 m laiuse maariba kummalgi pool õhuliini äärmiste juhtmete projektsioonist maapinnal. Elektrisidevõrkude kaitsevööndis teostatavate tööde korra ja tehnilised nõuded kehtestab elektrisidevõrkude valdaja töö teostajale (projekteerijale) kirjalikult väljastatud tehniliste tingimuste või kooskõlastusega.

### **5.1.8 Reoveepuhastite sanitaarkaitsetsoon**

Alus: SNiP 2.04.03-85

Reoveepuhastite sanitaarkaitsetsoon sõltub puhasti tüübist ja biotiikide pindalast. Pisisaares on puhasti ja biotiikide kaitsetsoon **200 m**. Vägaris ja Kalanas on kaitsetsoon **150 m**.

### **5.1.9 Kanalisatsiooni survetrass**

Alus: SNiP 2.07.01-89

Ehituskeeluala mõlemale poole trassi telge on **5 m**.

### **5.1.10 Puurkaevude sanitaarkaitsetsoon**

Alus: Veeseadus (RT I 1996, 13, 241)

Eesti Keskkonnaministri määruse nr.61 lisa (16.12.1996)

Põhjaveehaardele moodustatakse sanitaarkaitseala, üldjuhul **50 m** raadiuses ümber puurkaevu. Mitme puurkaevu puhul **50 m** kaugusele mõlemale poole kaevusid ühendavast sirgjoonest või **50 m** raadiuses ümber puurkaevude rea otsmiste puurkaevude. Sanitaarkaitseala ei moodustata, kui kasutatav põhjavesi ei sobi omadustelt olmeveeks või kui vett võetakse põhjaveekihi alla  $10 \text{ m}^3/\text{d}$  ühe kinnisasja vajadusteks. Veehaarde ulatust on võimalik vähendada Keskkonnaministri otsusega Veeseaduses § 28 toodud juhtudel.

Põhjaveehaarde sanitaarkaitsealal on keelatud majandustegevus, välja arvatud veehaarde-rajatiste teenindamine, metsa hooldamine, heintaimede niitmine ja veeseire. Veehaarde omanik või valdaja võib keelata veehaarderajatise teenindamisega mitteseotud isikute viibimise veehaarderajatise seadmetel.

Pajusi vallas asuvad puurkaevud on kantud üldplaneeringu maakasutuskaardile ning nende loetelu on toodud käesoleva kausta lõpus, vt lisa 2.

#### **5.1.11 Farmide, tööstushoonete, ladude sanitaarkaitsetsoonid**

Alus: SN 245-71

Sanitaarkaitsetsoon elamute ja ühiskondlike hoonete ni on reeglina **50m**. Tsooni ulatus tuleb selgitada iga konkreetse ettevõtte ja selle kasutusfunktsiooni muutumise puhul eraldi.

#### **5.1.12 Naftasaadustega seotud rajatiste sanitaarkaitsetsoonid**

Alus: Lisa Keskkonnaministri määrusele nr.20 (22.03.1996)

Ehitatava või rekonstrueeritava laadimisplatsi, hoidla või tankla täitmis- ja tuulutusavad ja tankimisseadmed ei tohi olla elamutele, haiglatele, koolidele, koolieelsetele lasteasutustele, hooldeasutustele ja teistele ühiskondlikele hoonetele lähemal kui **50 m** (välja arvatud tankla juurde rajatud kaubandus-teenindusasutused). Linnades ja teistes tiheasustusega paikades, arvestades kohalikke tingimusi ja eripära, võib nimetatud nõudest teha erandeid riiklik keskkonnateenistus. Kaitsekuja algab kaitstava hoone või kaitstava territooriumi punktist, mis on lähim naftasaadustega seotud rajatise täitmis- või tuulutusavale või tankimisseadmele.

Kui laadimisplats, hoidla või tankla on rajatud või soovitakse rajada lähemale kui 200 m vee-koogu keskmise veetaseme piirist, tuleb asukoht täiendavalt kooskõlastada Keskkonnaministeeriumiga.

#### **5.1.13 Jäätmete ladustamispaigad**

Alus: Jäätmeseadus (RT I 1992, 21, 296 ja RT I 1994, 74, 1323)

Keskkonnaministeeriumi määrus "Jäätmete ladustuspaikade projekteerimise, rajamise, kasutamise ja sulgemise eeskirjad" (projekt)

Jäätmed ladustatakse selleks ettenähtud kohta, tagades keskkonnaohutuse ja võimaldades nende hilisemat kasutamist. Jäätmete ladustamispaika ümbritseb **500 m** laiune ohutusala. Jäätmete ladustuspaiga kaugus põllumajanduslikult kasutatavast maast ja üldkasutatavast teest peab olema vähemalt **200 m**.

#### **5.1.14 Tuleohutusnõuded**

Alus: Tuleohutuseeskirjad, Üldeeskiri TE-1 (22.06.1995)

Juurdesõiduteed, läbisõidukohad ja juurdepääsud hoonetele, rajatistele, tuletõrje- ja päästevahenditele ja -veevõtukohtadele peavad olema vabad ning aastaringsest kasutamiskõlblikus seisukorras.

Hoonete ja rajatiste vahelistesse tuleohutuskujadesse ei tohi ladustada põlevmaterjale, põlevpakendis seadmeid ja taarat ning parkida transpordivahendeid ja muud tehnikat.

Täpsed tuleohutuskujad määratakse detailplaneeringute või ehitusprojektidega.

#### **5.1.15 Surnuaedade sanitaarkaitsetsoonid**

Alus: SN 245-71 (1972)

Kasutusel olevate surnuaedade sanitaarkaitsevööndi ulatuseks on **300 m**. Sanitaarkaitsetsooni pole lubatud elamute rajamine.

Pajusi vallas on 300 m sanitaarkaitsetsoon Arisvere kalmistul.

## **5.2 Maa reserveerimine**

Maad reserveeritakse aladel, mida soovitakse kasutada muul eesmärgil kui seda on praegune maa kasutamise sihtotstarve. See ei tähenda selle maa-ala terviklikku ega automaatset

teiseks eesmärgiks kasutuselevõttu. Maa reserveerimisega kindlustatakse võimalus hiljem, sellekohase vajaduse ja soovi tekkimisel maad reserveeritud otstarbest lähtudes kasutada. Näiteks maade reservi arvamine elamuehitamiseks, teede rajamiseks või mõnel teisel eesmärgil (vt peatükk 4.6.1, 4.8.1, 4.9.1).

Mingiks otstarbeks reserveeritud maad võib maa omanik edasi kasutada selle praegusel siht-otstarbel seni, kuni ta seda soovib. Maa reserveeritud otstarbeks käikuvõtmiseks tuleb maa-omanikul maa uueks otstarbeks kasutusele võtta, misjärel võib maa maaomanikult tema nõusolekul õiglase hüvitise eest ära osta. Näiteks elamuehitusmaana reserveeritud maale võib maaomanik tellida detailplaneeringu ja seejärel ala kruntida ning krundid elamuehituseks edasi müüa.

Üldplaneeringu või detailplaneeringu elluviimiseks võidakse kohaldada kinnisasja sundvõõrandamist (so kinnisasja võõrandamine omaniku nõusolekuta üldistes huvides õiglase ja kohese hüvitamise eest) "Kinnisasja sundvõõrandamise seaduses" (14.03.1995/ RT nr 30, 1995) ettenähtud alustel. Kui algatav detailplaneering võib kaasa tuua kinnisasja sundvõõrandamise vajaduse või krundi senise ehitusõiguse muutmise, **teatab kohalik omavalitsus** tähtitud kirjaga detailplaneeringu algatamisest vastava kinnisasja omanikule kahe nädala jooksul, arvates planeeringu otsuse tegemise päevast. ("Planeerimis- ja ehitusseadus" §12, lõige 2). Juhul kui üldplaneeringuga (valla osa üldplaneeringuga) või detailplaneeringuga kitsendatakse senist maakasutust või krundi ehitusõigust, **teatab kohalik omavalitsus** kinnisasja omanikule tähtitud kirjaga antud planeeringu avalikust väljapanekust hiljemalt kaks nädalat enne avalikku väljapanekut ja ka kahe nädala jooksul pärast antud planeeringu kehtestamist ("Planeerimis- ja ehitusseadus" §18, lõige 5 ja §30, lõige 1).

Kinnisasja omanikul on õigus nõuda kitsendustest ja detailplaneeringu tühistamisest tuleneva kahju õiglast ja kohest hüvitamist "Planeerimis- ja ehitusseaduse" §30 ja "Kinnisasja sundvõõrandamise seaduse" kehtestatud korras.

### 5.3 Säilitamisele kuuluvad alad

Pajusi valla eesmärk on kasutada valla keskkonda võimalikult säästlikult, et see püsiks kasutamise- ja elamisväärsena ka tulevastele põlvetele. Keskkonna pikaajalisest ja säästlikust kasutamisest on juttu käesoleva kausta 2. peatükis.

Vallas on mitmeid piirkondi tähelepanuvääriva kultuuri- ja loodusmiljööga. Lähtudes nende alade väljakujunenud ilme alalhoidmise soovist on seal ehitus- ja elutegevuse reguleerimiseks kehtestatud täiendavad vallapoolsed soovitused.

#### 5.3.1 Väärtuslikud looduspiirkonnad ja kooslused

Kõikide looduskaitseobjektide puhul tuleb lähtuda vastavast seadusandlusest (vt 5.1.2). Kaitsealuste objektide loetelu on toodud käesoleva kausta lõpus (vt lisa 1) ning need on kantud üldplaneeringu maakasutuskaardile.

Hoiu- ja kaitsemetsad Pajusi vallas paiknevad peamiselt suuremate teede ning Põltsamaa jõe ääres, nende puhul kehtivast seadusandlusest vt 5.1.4.

#### 5.3.2 Puhkealad

Põltsamaa jõe äärne omab suhteliselt suurt vaba-aja veetmise potentsiaali, seetõttu on kogu Põltsamaa jõe Pajusi valla poolne kallas käesoleva planeeringu kohaselt puhkeotstarbeline maa-ala. Lähtudes sellest tuleb senine mitteeraomanduses olev jõekallas hoida avatuna kõigile. Eraomanduses olevate alade puhul lähtuda vastavast seadusandlusest (vt peatükk 5.1.3). Jõeääre atraktiivsuse säilitamiseks on vajalik nende alade maavaldaja

poolne hooldus. Ranna puhtust tuleb ka vallal endal aeg-ajalt kontrollida ja hooldusreegleid mittetähtvatele maaomanikele nende kohustusi meelde tuletada.

Lisaks nimetatule väärub tähelepanu puutumatu loodusega ala valla põhjaosas. Matkaradade, lõkke- ja telkimiskohtade rajamisel sinna ning Põltsamaa jõe äärde tuleb kasutada looduslike materjale (puitrajad), raja marsruut suunata looduse poolt dikteeritud tingimuste järgi jne. Ka tuleb matkaraja rajajalt nõuda raja ja rajaveere korrashoidu. Prügi jätmist raja veerde tuleb võimaluste piires ennetada.

Käesoleva planeeringu kohaselt on puhkeotstarbeline maa-ala Vägari veehoidla ümbrus üldplaneeringu maakasutuskaardil näidatud ulatuses.

Rekreatsioonialana omavad tähtsust Pajusi ja Tapiku mõisa pargid ning Pisisaare park. Kasutamata on Kebjamäe, Kalana linnamäe ja Rahakirstumäe potentsiaal puhkealana. Kõik nimetatud alad on looduskaitse all ning väärivad paremat heakorda.

Ehitussoovi puhul puhkeotstarbelisel maa-alal hajaasustuses võib vald nõuda detailplaneeringu koostamist.

#### 5.4 Territooriumite juhtfunktsioonide määratlemine

Territooriumite juhtfunktsioonid ja neile vastavad lubatud (tabelis tähis "+") katastriüksuse sihtotstarvete liigid:

| Territooriumite juhtfunktsioonid (üldplaneeringu maakasutuskaardil tähistatud vastava tingimärgiga) | Katastriüksuse sihtotstarvete liigid |        |            |               |             |               |               |                  |                |                 |                |                    |
|---|--------------------------------------|--------|------------|---------------|-------------|---------------|---------------|------------------|----------------|-----------------|----------------|--------------------|
|   | Elamumaa                             | Ärimaa | Tootmismaa | Mäetööstusmaa | Sotsiaalmaa | Veekogude maa | Transpordimaa | Jäätmehoidla maa | Riigikaitsemaa | Kaitsealune maa | Maatulundusmaa | Sihtotstarbeta maa |
| Põllu- ja metsamajandusmaa *  | +                                    | +      | +          | -             | +           | -             | +             | -                | -              | -               | +              | +                  |
| Elamumaa  | +                                    | -      | -          | -             | -           | -             | +             | -                | -              | -               | +              | -                  |
| Ärimaa  | -                                    | +      | +          | -             | +           | -             | -             | -                | -              | -               | +              | -                  |
| Tootmismaa  | -                                    | +      | +          | -             | -           | -             | +             | -                | -              | -               | +              | -                  |
| Mäetööstusmaa   | -                                    | -      | -          | +             | -           | -             | -             | -                | -              | -               | +              | +                  |
| Sotsiaalmaa   | -                                    | -      | -          | -             | +           | -             | -             | -                | -              | -               | -              | -                  |
| Veekogude maa   | -                                    | -      | -          | -             | -           | +             | -             | -                | -              | -               | -              | -                  |
| Transpordimaa   | -                                    | -      | -          | -             | -           | -             | +             | -                | -              | -               | -              | -                  |
| Jäätmehoidlate maa  | -                                    | -      | -          | -             | -           | -             | -             | +                | -              | -               | -              | -                  |
| Kaitsealune maa   | -                                    | -      | -          | -             | -           | -             | -             | -                | -              | +               | -              | -                  |

\* - üldplaneeringu maakasutuskaardil valgega märgitud ala

Senise maakasutuse säilitavatel aladel lähtub maa kasutamine Eesti Vabariigi seadusandlusest. Ehitustegevus lähtub siinses üldplaneeringus toodud ehitamise põhimõtetest hajaasustuses (vt peatükk 6) ja Pajusi valla ehitusmäärusest kui vald konkreetse ehituskrundi puhul ei määra teisiti. Veealade kasutamine lähtub Eesti Vabariigi seadusandlusest. Veekogu kallastel kehtivad "Ranna ja kaldakaitse-" ning "Veeseadusest" johtuvad piirangud (vt peatükk 5.1.3).

Katastriüksuse sihtotstarbe muutmiseks tuleb pöörduda Pajusi Vallavalitsuse poole ja/või koostada detailplaneering.

## 6. EHITAMINE TIHE- JA HAJAASUSTUSES

### 6.1 Tiheasustusalad

Pajusi vallas pole ühte suurt keskasulat, üle 100 elanikuga külad on Pisisaare, Vägari ja Kalana, neist kaks esimest ei ole ajalooliselt suured asulad, rahvaarv kasvas neis märgatavalt kui seal paiknesid kolhoosi- ja sovhoosikeskused. Pajusi valla administratiivne keskus on Kalana.

#### 6.1.2 Pisisaare

Pisisaare külale on koostatud planeerimise ja hoonestamise projekt RPI "Eesti Maaehitusprojekt" poolt 1983.aastal ning see kehtib väljaehitatud ulatuses.

Asula arenes ekstensiivselt kolhoosikeskuseks olemise perioodil. Elanike arv 1.01.1997.a seisuga oli 407. Pisisaarele, nagu paljudele teistele omaaegsetele kolhoosikeskustele, on iseloomulik vana alusstruktuuri puudumine, range tsoneering elu- ja tootmisalaks ning ühenäolised korterelamud. Pisisaare moodustab omalaadse paarisasula lähedalasuva ajaloolise Pajusi külaga, kus paikneb rahvamaja (varem ka kauplus, söökla, sidejaoskond). Pisisaare asulas puuduvad otstarbele vastavalt ehitatud kultuuri- ja teenindusasutused. Ambulatoorium, raamatukogu, sidejaoskond ning kauplused asuvad selleks kohandatud korterites. Eraldi hoones asub ainult Pisisaare Algkool. Asula ilmet parandab oluliselt asula keskel paiknev metsatukk (Pisisaare park), mis koos koolimaja ümbritseva pargi ja puisteedega on looduskaitse all. Aja jooksul on soovitatav kujundada see ala parkmetsana meeldivaks puhkealaks.

Tootmisala asub asulat läbivast Põltsamaa-Arisvere teest loode pool, elutsoon kagus. Elamumaa laieneb käesoleva planeeringu kohaselt kortermajadest metsa poole. Tootmismaaks jääb lisaks praegusele ka ehitusmaterjalide hoiuplatsina kasutatav ala. Äri- ja teenindusettevõtetele on reserveeritud maa Põltsamaa-Arisvere tee ääres ning korterelamute tagune maa-ala (poolelioleva kortermaja vundamendi ümbrus). Planeering arvestab poolelioleva staadioni lõpetamisega. Ridaelamute lähedusse jääb ala palliplatsile ja mänguväljakule.

Vesi võetakse puurkaevudest, mille seisukord on rahuldav. Puhastusseadmed vajavad rekonstrueerimist. Soojaga varustab 1995.a valminud kõrgepinge katlamaja.

*Tiheasustusala piir ja asula funktsionaalne jaotumine on toodud järgneval skeemil Pisisaare M 1:10 000.*

#### 6.1.3 Vägari

Vägari külale on koostatud generaalplaan RPI "Eesti Maaehitusprojekti" poolt 1990.aastal ning see kehtib väljaehitatud ulatuses.

Vägari küla areng on olnud Pisisaarele sarnane. Vägari moodustab mõttelise paari lähedalasuva Aiduga. Elanike arv 1.01.1997 seisuga oli 291. Asula on hoonestatud eri aegadel valminud, kompaktselt paiknevate kortermajadega ning üksikute eramutega. Külas on kauplus, sidejaoskond ja velskripunkt, mis paiknevad selleks kohandatud korterites. Eraldi hoones paikneb saun, mis on praegu suletud. Hoonete üleviimisega individuaalsele küttele on kaotanud otstarbe ja laguneb katlamaja. Palju on kasutuseta elamispinda. Heakord jätab soovida, hoolitsetud on lasteaed-alkooli ümbrus. Küla arengut on pidurdanud sealse põllumajandusettevõtte pankrott, mistõttu töötute arv on väga suur. Soodne asend Põltsamaa-Jõgeva mnt ääres ning maakonnakeskuse lähedus lubab külale paremat tulevikku.

Käesoleva üldplaneeringu kohaselt asub teenindusmaa küla Jõgeva-Põltsamaa mnt poolses osas, arvestatud on kooli võimaliku juurdeehitusega (ruumid sööklale, võimlale, raamatukogule, tervisekeskusele ning ala mänguväljaku ja palliplatsi tarbeks). Elamumaa katab olemasolevate elamute ala, millega liitub elamuehituse otstarbeks reserveeritud ala olemasolevate kortermajade taga. Tootmismaaks on jäetud suurfarmi ümbrus.

*Tiheasustusala piir ja asula funktsionaalne jaotumine on toodud järgneval skeemil Vägari M 1:10 000.*

### 6.1.4 Kalana

Kalanas paiknevad vallamaja, sidejaoskond, 2 kauplust. Külas kokku elab 155 elanikku. Elanike arv võib kasvada vaba elamispinna arvelt. Asula on struktuurilt kompaktne, jagunedes elu- ja tööstustsooniks. Elukeskkonna väärtust tõstaks lähedalasuvate looduskaitsealuste objektide - Kebjamäe ja Kalana linnamäe - korrastamine, asulaga sidumine ning kujundamine vaba aja veetmise paikadeks

Küttesüsteem vajab ümberehitamist, kanalisatsioonisüsteem rekonstrueerimist.

*Tiheasustusala piir ja asula funktsionaalne jaotumine on toodud järgneval skeemil Kalana M 1:10 000.*

## 6.2 Ehitamise printsiibid hajaasustuses

### 6.2.1 Keskkonnast tulenevad ehituspiirangud hajaasustuses

Ehitamisel hajaasustuses tuleb krundi omanikul arvestada olemasoleva loodus- ja elukeskkonnaga ning piirangutega, mis tulenevad muinsus- ja looduskaitsealustest objektidest ning nende kaitsetsoonidest. Samuti piiranguid, mis on kehtestatud Eesti Vabariigi seadusandluse ning normatiivdokumentide poolt (näiteks veekaitsevööndid ja ehituskeelualad vastavalt "Ranna ja kaldakaitseadusele" jne).

Lisaks neile seadusandlusest ja normidest tulenevatele piirangutele tuleb ehitustegevuses lähtuda "Planeerimis- ja ehitusseadusest" (14. 06. 1995/RT nr 59 1995) ning Pajusi valla ehitusmäärusest ja käesolevast üldplaneeringust, mis reguleerivad planeerimis- ja ehitustegevust Pajusi vallas.

Soovitav on ehitustegevuseks mitte kasutada häid põllu- ning metsamaid, samuti soostunuid või soostuvaid alasid, liigirikaste biotoopidega alasid ja kasutusväärtusega maavarade või maa-ainesega alasid.

Tiheasustuses on detailplaneering kohustuslik. Väiksemate hoonete (nendeks loetakse käesoleva üldplaneeringuga hooned, mis on kuni 2 kordsed ja alla 300 m<sup>2</sup> üldpinnaga) rajamisel hajaasustuses detailplaneeringut ei nõuta. Detailplaneering tuleb koostada Põltsamaa jõest 250 m ulatusse jäävate kruntide hoonestamiseks ning juhul kui ühele krundile kavatakse rajada enam kui üks elamu nii, et kahe elamu vahekaugus jääb väiksemaks kui 500m või elamule lisaks rajatakse samale krundile enam kui 5 abihoonet. Vald võib nõuda detailplaneeringu koostamist ehitussoovi korral puhkeotstarbelisele maalale (vt 5.3.2). Detailplaneering tuleb samuti koostada nii haja- kui tiheasustusse paigutatavate teenindus-, kaubandus-, tööstus- ja laohoonete rajamiseks.

Tööstuse rajamisel tuleks esmalt kasutusse võtta endiste majandite tootmishooned. Seejärel kasutada aga üldplaneeringuga kehtestatud ja reserveeritud tööstuspiirkondi. Tööstuse jt keskkonda oluliselt mõjutavate objektide rajamisel tuleb koostada lisaks detailplaneeringule valla ja/või Jõgeva Maavalitsuse keskkonnaosakonna nõudmisel ka keskkonnamõjutuste analüüs või keskkonnaekspertiis.

Detailplaneeringute koostamis- ja projekteerimistingimused väljastab Pajusi valla territooriumil Pajusi vallavalitsus. Tehniliste rajatiste ja kommunikatsioonide projekteerimistingimused vastav riigi ametkond.

Vallal tuleb nõuda vastavalt "Planeerimis- ja ehitusseadusele" ebaseaduslike hoonete likvideerimist juhul kui neid on püstitatud seadusega mitte ettenähtud korras.

### 6.2.2 Tehnovõrgud hajaasustuses

Hajaasustuspiirkonnas rajatakse kommunikatsioonid reeglina krundi valdaja poolt. Kommunikatsioonide projektid tuleb kooskõlastada Pajusi valla ja vastavate ametkondadega.

## 6.3 Detailplaneeringute koostamine

### 6.3.1 Detailplaneeringute koostamise järjestus

Allpool on toodud soovituslik detailplaneeringute koostamise järjestus.

1. Pajusi - Pisisaare detailplaneering.



2. Aidu - Vägari detailplaneering.
3. Vägari veehoidla ümbruse detailplaneering.
4. Teiste perspektiivsete ehituspiirkondade detailplaneeringud.

Konkreetne planeeringute koostamise järjestus sõltub elu poolt dikteeritud vajadustest ja investeerijate ning ehitada soovijate olemasolust. Siin toodu on soovitusliku iseloomuga.

Tööstusobjektide jt keskkonda oluliselt mõjutavatele rajatistele detailplaneeringute koostamisel võib nõuda keskkonnamõjutuste hinnangu/ keskkonnaekspertiisi läbiviimist.

## **7. KASUTATUD KIRJANDUS**

1. Juhkam, T., Paljulapseliste perede toimetulek Pajusi vallas. Diplomitöö. Tallinn, 1996.
2. Jõgeva maakonna informatsioonikogumik. Jõgeva, 1995.
3. Pajusi valla arengukava 1997-1999. Pajusi, 1997.
4. RPI "Eesti Maaehitusprojekt". Tartu-Jõgeva rajoonide planeerimise põhisätted. Tallinn, 1984.
5. Riigi Statistikaamet. Eesti valdade rahvastik valdade majapidamisarvestuste andmetel 1.jaanuar 1996. Tallinn, 1996.
6. Riigi Statistikaamet. Eesti valdade rahvastik valdade majapidamisarvestuste andmetel 1.jaanuar 1997. Tallinn, 1997.

**LISA 1. KAITSEALUSED OBJEKTID****Arheoloogiamälestised**

| Kood  | Nimetus                                    | Asukoht   |
|-------|--|---|
| 535   | Linnamägi, I at II pool                    | Kalana küla, Otissaare talust 600m kagus, Kalana-Otissaare tee põhjaküljel.   |
| 537   | Kivikalme, I at - II at algus              | Lahavere küla, Uuetoa talust 750m lõunas, Haaviku pere hoonetest 300m loodes, Lahavere- Tapiku teest 250m läänes.               |
| 545   | Maa-alune kalmistu, 13-18saj ("Katkumägi") | Tapiku küla, Katku talust 250m põhja, Matsi talust 200m kagu pool, külatee idaküljel.   |
| 101-k | Asulakoht, II at I pool                    | Lahavere küla, Miku talust kuni 250m lõuna ja 100m lääne pool, Lahavere järve ja Lahavere-Tapiku tee vahel                      |
| 102-k | Asulakoht, II at                           | Tapiku (end Tamsi) küla tuumikus, Puusepa ja Tooma (hooned hävinud) talude hoonete ümber ja aiamaadel, külateest kuni 100m idas |

**Ajaloomälestised**

5837 Pajusi mõisa kalmistu ja kabel

**Arhitektuurimälestised**

Puuduvad, arvele on võetud Pajusi ja Tapiku mõis

**Looduskaitseobjektid**

| Kood    | Objekti nimetus        | Asukoht   |
|---------|------------------------|---|
| PAK 230 | Pajusi park 8.0ha      | Pajusi küla   |
| PAK 231 | Pisisaare park 2.2ha   | Pisisaare küla  |
| PAK 238 | Tapiku park 2.1ha      | Tapiku küla   |
| 248     | Kalana linnamägi 0.5ha | Kalana küla   |
| 251     | Rahakirstumägi 0.5ha   | Karuallika  |
| 213     | Kebjamägi 0.8ha        | Kalana külas, Lepa talu juures                        |
| 252     | Paeala 2.3ha           | Kalana-Kütimäe tee Luige teeristist 150m Pajusi poole |



**LISA 2. PUURKAEVUD**

| nr | Kaevu asukoht, nimetus               | Puurimise aasta | Sügavus m | Tootlikus passi järgi m <sup>3</sup> /h // m <sup>3</sup> /d |
|----|--------------------------------------|-----------------|-----------|--|
| 1  | Pisisaare asula 4 krt elamu puurkaev | 1965            | 20        | 1.0 / 20.0   |
| 2  | Pisisaare asula ühepereelamute pk    | 1979            | 30        | 1.20 / 24.0  |
| 3  | Pisisaare asula pk                   | 1976            |           | 18.0 / 360.0   |
| 4  | Pisisaare asula uus pk               | 1991            |           | 23.0 / 460.0   |
| 5  | Pisisaare seafarmi pk                | 1996            | 30        |  |
| 6  | Mägi farmi pk                        | 1960            | 20        |  |
| 7  | Pajusi asula pk                      | 1968            | 30        |  |
| 8  | Loopre veisefarmi pk                 |                 | 20        |  |
| 9  | Loopre elamute pk                    | 1969            | 20        |  |
| 10 | Kalana asula pk                      | 1975            | 34        | 12.0 / 240.0   |
| 11 | Kalana veisefarmi pk                 | 1972            | 45        | 22.3 / 446.0   |
| 12 | Kalana töökoja pk                    | 1980            | 90        | 66.0 / 1320.0  |
| 13 | Nurga veinistööstuse pk              | 1971            | 45        | 30.0 / 600.0   |
| 14 | Nurga kartulihoidla pk               | 1980            | 45        | 30.0 / 600.0   |
| 15 | Vägari keskuse pk (vana)             | 1957            | 60        | 54.3 /   |
| 16 | Kõpu farmi pk                        | 1961            | 35        | 8.0 /  |
| 17 | Kose farmi pk                        | 1960            | 40        | 1.0 /  |
| 18 | Pärtli farmi pk                      | 1962            | 20        |  |
| 19 | Lahavere farmi pk                    | 1951            | 70        | 3.0 /  |
| 20 | Lahavere keskuse pk                  | 1955            | 55        |  |
| 21 | Lahavere ühepereelamute pk           | 1989            | 40        |  |
| 22 | Lahavere keskuse pk nr 8327          | 1986            | 60        | 10.0 /   |
| 23 | Paia farmi pk                        |                 | 20        |  |
| 24 | Kuusiku farmi pk                     | 1930            | 25        |  |
| 25 | Tõivere farmi pk                     | 1961            | 30        | 1.0 /  |
| 26 | Vägari juurviljahoidla pk            | 1969            | 35        | 15.0 /   |
| 27 | Vägari keskuse pk                    | 1990            | 200       | 10.15 /  |
| 28 | Tapiku keskuse pk                    | 1986            | 55        | 10.0 /   |
| 29 | Sopi farmi pk                        | 1962            | 20        |  |
| 30 | Luige farmi pk                       |                 | 40        |  |
| 31 | Innusaare farmi pk                   | 1967            | 20        |  |
| 32 | Pärna veisefarmi pk                  | 1953            | 20        |  |
| 33 | Kõrtsi-Andrese pk                    |                 | 20        |  |
| 34 | Arisvere töökoja pk                  | 1954            | 20        |  |
| 35 | Arisvere elamutsooni pk              |                 | 30        |  |
| 36 | Kõrkküla kalakasvatuse pk            |                 | 30        | 4.20 / 84.0  |
| 37 | Arisvere piimapunkti allika kaev     |                 |           |  |

**LISA 3. AVALIKULT KASUTATAVAD VEEKOGUD**

| jrk nr | Nimi           | Pindala, pikkus | Valgala              |
|--------|----------------|-----------------|----------------------|
| 1.     | Põltsamaa jõgi | 135 km          | 1310 km <sup>2</sup> |
| 2.     | Kaave jõgi     | 38 km           | 138 km <sup>2</sup>  |
| 3.     | Pikknurme jõgi | 35 km           | 172 km <sup>2</sup>  |
| 4.     | Umbusi jõgi    | 34 km           | 159 km <sup>2</sup>  |
| 5.     | Sulustvere oja | 14 km           | 38,2 km <sup>2</sup> |