

## SISUKORD

<b>SISSEJUHATUS</b> .....	<b>4</b>
<b>1. PLANEERITAVA ALA KIRJELDUS</b> .....	<b>5</b>
<b>1.1 Asend ja looduslikud tingimused</b> .....	<b>5</b>
1.1.1 Asend, linna kujunemine.....	5
1.1.2 Looduslikud tingimused .....	5
<b>1.2 Territooriumi jaotus</b> .....	<b>6</b>
1.2.1 Pindala ja rahvaarv .....	6
1.2.2 Asustus ja keskused .....	6
1.2.3 Haljasalad .....	6
1.2.4 Veekogud.....	6
1.2.5 Puhkealad.....	6
1.2.6 Tööstusalad .....	7
<b>1.3 Sotsiaalne taust</b> .....	<b>7</b>
1.3.1 Elanikkonna struktuur ja rahvaarvu dünaamika .....	7
1.3.2 Lasteaiad, koolid .....	7
1.3.3 Tööturg ja toimetulek .....	8
1.3.4 Vanurite hoole.....	8
<b>1.4 Kultuur</b> .....	<b>8</b>
1.4.1 Klubiline tegevus.....	9
1.4.2 Meedia, raamatukogud .....	9
1.4.3 Muuseumid .....	9
1.4.4 Sport .....	9
1.4.5 Vabaõhuüritused.....	9
1.4.6 Kirik.....	9
1.4.7 Kalmistud .....	9
<b>1.5 Kaitstavad alad ja objektid</b> .....	<b>9</b>
1.5.1 Arheoloogiamälestised .....	9
1.5.2 Arhitektuurimälestised .....	10
1.5.3 Ajaloomälestised.....	10
1.5.4 Looduskaitseobjektid .....	10
<b>1.6 Kaubandus ja teenindus</b> .....	<b>10</b>
1.6.1 Teenindus .....	10
1.6.2 Kaubandus.....	10
1.6.4 Meditsiiniline teenindus ja tervishoid.....	12
<b>1.7 Ettevõtlus</b> .....	<b>12</b>
1.7.1 Ettevõtlus .....	12
1.7.3 Turism .....	12
<b>1.8 Turvalisus ja politsei</b> .....	<b>13</b>
1.8.1 Politsei .....	13
1.8.2 Päästeteenistus .....	13
1.8.3 Kaitseliit .....	13
<b>1.9 Kommunikatsioonid, ühistransport ja teed</b> .....	<b>13</b>
1.9.1 Teed.....	13
1.9.2 Ühistransport.....	13
1.9.3 Telefoniside.....	13
1.9.4 Elektrivõrk .....	13
<b>1.10 Ehitus- ja kommunaalmajandus</b> .....	<b>13</b>
1.10.1 Hooned .....	13
1.10.2 Katlamajad.....	15
1.10.3 Veevõrk, kanalisatsioon ja puhastusseadmed .....	15
1.10.4 Prügimajandus.....	15
1.10.5 Keskkonnaseisund, heakord .....	15
<b>1.11 Koostöö</b> .....	<b>16</b>
1.11.1 Koostöö naabervaldadega .....	16
1.11.2 Rahvusvaheline koostöö.....	16
1.11.3 Keskkonnaalane koostöö .....	16
<b>2. ÜLDPLANEERINGU PRINTSIIBID</b> .....	<b>17</b>
<b>2.1 Keskkonna pikaajalisest ja säästlikust kasutamisest</b> .....	<b>17</b>

2.2	<b>Põltsamaa linna üldplaneeringu printsiibid.....</b>	<b>17</b>
3.	<b>ARENGUEELDUSED .....</b>	<b>18</b>
3.1	<b>SWOT - analüüs .....</b>	<b>18</b>
3.1.1	Põltsamaa linn .....	18
3.1.2	Põltsamaa piirkond .....	18
3.2	<b>Elanike ankeetküsitluse kokkuvõte.....</b>	<b>19</b>
3.2.1	Omavalitsuste ühinemine.....	19
3.2.2	Ettevõtlus .....	19
3.2.3	Teenindus .....	19
3.2.4	Elamuehitus .....	20
3.2.5	Keskkond .....	20
3.2.6	Teed ja kommunikatsioonid .....	20
3.2.7	Täiendavad ettepanekud .....	20
3.3	<b>Visioonid Põltsamaa linna erinevatest eluvaldkondadest .....</b>	<b>21</b>
3.3.1	Kultuuri, haridus- ja sotsiaalküsimused .....	21
3.3.2	Majandus- ja turismisfäär .....	23
3.3.3	Ehitus- ja kommunaalsfäär .....	24
4.	<b>ARENGUSTRATEEGIA 1998-2013.....</b>	<b>27</b>
4.1	<b>Asend ja rahvastik .....</b>	<b>27</b>
4.1.1	Linna asend .....	27
4.1.2	Rahvaarvu prognoos.....	28
4.2	<b>Linnakeskkonna areng .....</b>	<b>28</b>
4.2.1	Linna lähiümbrus .....	28
4.2.2	Linna keskus .....	30
4.2.3	Teistest linna piirkondadest .....	31
4.2.4	Puhkealad.....	31
4.3	<b>Sotsiaalne infrastruktuur .....</b>	<b>31</b>
4.3.1	Lasteaiad ja koolid .....	31
4.3.2	Meditiin ja sotsiaalhoidus .....	32
4.3.3	Klubid, seltsid, raamatukogu.....	32
4.3.4	Vabaõhuüritused.....	33
4.3.5	Sport .....	33
4.3.6	Kirik, kalmistud.....	34
4.3.7	Ajaloo-, arheoloogia- ja arhitektuurimälestised .....	34
4.4	<b>Tehniline infrastruktuur.....</b>	<b>34</b>
4.4.1	Elamuehitus .....	34
4.4.2	Soojavarustus .....	35
4.4.3	Veevõrk, kanalisatsioon ja puhastusseadmed.....	35
4.4.4	Jäätmemajandus .....	35
4.4.5	Telefoniside.....	36
4.4.6	Elektrivarustus .....	37
4.4.7	Teed ja liiklus .....	37
4.5	<b>Ettevõtlus.....</b>	<b>37</b>
4.5.1	Teenindus ja kaubandus.....	38
4.5.2	Turism .....	38
4.5.3	Tootmine ja tööstus.....	38
5.	<b>MAA- JA VEEALADE KASUTUSPÕHIMÕTTED NING -PIIRANGUD .....</b>	<b>39</b>
5.1	<b>Kehtivad piirangud .....</b>	<b>39</b>
5.1.1	Riikliku kaitse all oleva mälestise kaitsevöönd .....	39
5.1.2	Looduskaitsealuse objekti piiranguvöönd .....	39
5.1.3	Veekaitsevööndid ja veekogu ehituskeelualad .....	40
5.1.4	Metsa kaitsekategooria .....	40
5.1.5	Maantee kaitsetsoon .....	40
5.1.6	Tänavamaa piirid .....	41
5.1.7	Kõrgepinge õhuliinide kaitsetsoon .....	41
5.1.8	Sideliinid .....	41
5.1.9	Reoveepuhastite sanitaarkaitsetsoon .....	41
5.1.10	Kanalisatsiooni survetrass .....	42
5.1.11	Puurkaevude sanitaarkaitsetsoon.....	42
5.1.12	Farmide, tööstushoonete, ladude sanitaarkaitsetsoonid .....	42
5.1.13	Naftasaadustega seotud rajatiste sanitaarkaitsetsoonid .....	42
5.1.14	Tuleohutusnõuded .....	42
5.1.15	Surnuaedade sanitaarkaitsetsoonid .....	42
5.2	<b>Maa reserveerimine .....</b>	<b>43</b>
5.3	<b>Detailplaneeringute koostamine.....</b>	<b>43</b>
5.4	<b>Kehtivate planeeringute tühistamine .....</b>	<b>43</b>
6.	<b>KASUTATUD MATERJALID .....</b>	<b>44</b>
LISA 1.	<b>KAITSEALUSED OBJEKTID.....</b>	<b>45</b>
	Arheoloogiamälestised.....	45
	Ajaloomälestised .....	45

Arhitektuurimälestised.....	45
Looduskaitseobjektid .....	45
<b>LISA 2. PUURKAEVUD .....</b>	<b>46</b>

KOOSKÕLASTUSED  
MAAKASUTUSKAART

© ENTEC AS

**KÄESOLEVAT TÖÖD VÕIB OSALISELT KOPEERIDA PÕLTSAMAA LINNA, JÕGEVA MAAVALITSUSE JA EESTI KESKKONNAMINISTEERIUMI OTSTARBEKS. MUUDEL JUHTUDEL TULEB PALJUNDAMISEKS VÕI TÖÖ ÜLESEHITUSE KASUTAMISEKS KÜSIDA AUTORITE LUBA. TÖÖ JA SELLE ÜLESEHITUS ON KAITSTUD EESTI VABARIIGI AUTORIÕIGUSSEADUSE KOHASELT.**

## SISSEJUHATUS

Käesolev üldplaneering on valminud Põltsamaa Linnavalitsuse tellimisel.

Üldplaneering Põltsamaa linnas on vajalik saavutamaks parimat linna maa- ning veealade kasutamist. Planeering on koostatud lähtudes lähima 15 - 20 aasta perspektiivist. Üldplaneering tugineb linna tulevikuvisionidele ning strateegiatele ja loob eeldused linna hoidmiseks soovitud arengu teel.

Üldplaneering tähendab kokkuleppeid. Selle koostamise käigus üritatakse leida parim lahendus vastuoludele, mis eksisteerivad erinevate huvide esindajate vahel. Vastuvõetud ja kehtestatud üldplaneering saab olema aluseks detailplaneeringute koostamisele tiheasustuses ja ehitus- ning maakorraldusele hajaasustuses. Üldplaneeringu aktuaalsuse säilitamiseks peab kehtivat üldplaneeringut perioodiliselt üle vaatama (näiteks iga 3 aasta järel) ja vastavalt elu käigule korrigeerima.

Esmalt valmis üldplaneeringu lähteülesanne, selle eesmärgiks oli välja selgitada probleemid ja küsimused, mis vajasisid tähelepanu ja lahendamist planeeringu koostamise käigus. Planeeringu koostamise teises etapis kaasati planeerimisprotsessi pidevalt avalikkust. Planeeringu strateegia väljatöötamiseks moodustati Põltsamaa linnas töörühmad (majanduse-, sotsiaalküsimuste- ning ehitus-, kommunaal- ja maa-asjade töörühm). Valminud tööde põhjal koostati linna arengukava, mis omakorda on maakasutuse aluseks linnas.

Töö koostajad tänavad kõiki üldplaneeringu koostamises osalenuid – Põltsamaa linnavalitsuse töötajaid, Jõgeva Maavalitsuse spetsialiste ning planeeringupäevadest aktiivselt osavõtnuid.

## Töögrupp

Üldplaneeringu koostamise koordineerimisega tegeles töögrupp koosseisus:

Kaur Lass	AS ENTEC projektijuht
Siiri Vallner	AS ENTEC arhitekt-planeerija
Ville Tamm	Põltsamaa linna ehitusnõunik
Margi Ein	Põltsamaa linnapea

## 1. PLANEERITAVA ALA KIRJELDUS

Põltsamaa linna olukorda on käsitletud 1997 aasta seisuga, kui pole märgitud teisiti.

### 1.1 Asend ja looduslikud tingimused

#### 1.1.1 Asend, linna kujunemine

Põltsamaa linn asub Kesk-Eestis, suuruselt teise linnana Jõgeva maakonnas on ta maakonna lääne-poolseks keskuseks. Esimene kirik ehitati Põltsamaale 1234, 1272 rajati orduloss. 16.saj. 1570-1578 aastatel oli Põltsamaa Liivimaa Kuningriigi pealinn. Linna õitseage algas 18.saj kui Põltsamaal ja tema ümbruses hakkasid tööle portselanimanufaktuur, peegli- ja klaasivabrik ning vasevalamistöökoda, asutati esimene apteek, haigla ning põetajate kool, Põltsamaa linnus ehitati ümber rokokoo stiilis lossiks. 1920.a sai Põltsamaa alevi ja 1926.a linna õigused. II Maailmasõjas hävis umbes 70% linna hoonestusest. 1950 - 63 oli Põltsamaa iseseisev rajoon, keskusega Põltsamaa linnas. Praegu asuvad siin Põltsamaa linna ja samanimelise valla keskused.

Põltsamaa linn asub Tallinn-Tartu ja Võhma-Mustvee maantee ristumiskohal, 30 km Jõgevalt, 60 km Viljandist, 59 km Tartust ja 126 km Tallinnast. Linnast möödub Tallinn-Tartu maantee (perspektiivne Tallinn-Tartu-Luhamaa kiirtee). Lähimad raudteejaamad on Võhmas (25 km) ja Jõgeval.

Keskne asend Eesti suhtes ning hea liiklusgeograafiline paiknemine lubab Põltsamaal teha koostööd kõigi Eesti suuremate linnade ning erinevate piirkondadega.

*Põltsamaa asend Eesti kaardil.*

#### 1.1.2 Looduslikud tingimused

Põltsamaa linn asub Põltsamaa jõe keskjooksul, Kesk-Eesti moreentasandikul. Kogu maa-ala reljeef on tasane, absoluutkõrgus kõigub 56-63 m vahel merepinnast, langedes jõe voolu suunas. Ainus kõrgem punkt on linna külje all asuv Kuningamägi (abs kõrgus 67 m). Aluspõhjaks on alamsiluri adavere lademe dolomitiseerunud lubjakivi, mis lasub 1,0-4,0 m sügavusel maapinnast, pinnakate koosneb ülepleistotseeni moreenidest.<sup>1</sup> Jõekallastel ja saartel on rohkesti haljasalaid.

## 1.2 Territooriumi jaotus

### 1.2.1 Pindala ja rahvaarv

Põltsamaa linna pindala on 6,0 km<sup>2</sup>. 1.01.97.a. seisuga oli linnas 5350 elanikku. Asustuse tihedus on 891 in/km<sup>2</sup> kohta (võrdluseks Jõgeval on 1820 in/km<sup>2</sup> kohta). Linna vahetusse teeninduspiirkonda kuulub Põltsamaa vald ja osa Pajusi vallast, kokku umbes 12 000 elanikku.

### 1.2.2 Asustus ja keskused

Põltsamaa jõgi jagab linna kaheks võrdseks osaks, suuremad ehitised ja keskus jäävad jõe äärde. Nii N-S kui O-W suunas on linna ulatus ~2,5 km. Kirdest piirneb linn Tallinn-Tartu maanteega, muudes suundades peamiselt põldudega.

Põltsamaa on aedlinnaalik asula, koosnedes põhiosas 1-2 korruselistest väikeelamutest. Sõjas kannatada saanud ajalooline linnasüda paiknes lossivaremeist ja kirkust idas jõesilla ümbruses. 60-ndail on ehitatud uus keskus jõe vasakule kaldale, kust hargnevad radiaalselt linnast väljuvad maanteed. Linn on kompaktne (äärtelt keskusesse on max 1 km), toimiv ja heade eeldustega, ent juhusliku arengu tulemusena puudub linnalik tihedus ning eristuv keskus. Ringtee ümbrusesse on ehitatud kuni 5-korruselisi kortermaju, ülejäänud korruselamate grupid paiknevad linna äärtel ega mõjuta oluliselt üldpilti. Tänavatevõrk on suhteliselt regulaarne, kulgedes jõega risti või paralleelselt.

Väiksusest tingituna puudub ametlik jaotus linnaosadeks. Sellele vaatamata võib eristuva identiteediga piirkondadeks pidada järgmiseid alasid :

1. Kesklinn
2. Ülejõe
3. Endise ETKVL-i kvartalid
4. Kaare-Mai tn piirkond
5. Lillevere
6. Tööstusalad

Linnakeskuse arengupotentsiaali tõstab vähe- või halvastikasutatud maa rohkus, st linn ei ole veel valmis ta võib liikuda ja muutuda väga erinevates suundades.

### 1.2.3 Haljasalad

Haljastuse moodustavad pargid, elamute aiad ja puisteed. Kokku on parke ja haljasalaid 50 ha, millest 65% on linna hooldamisel. Probleemiks pole haljasalade vähesus vaid pigem parkide ühenäolisus ning vähene korrashoid. Olemasolevad pargid vajavad korrastamist, sanitaarraiet. Läbi mõeldud haljastust (või muud kasutust) vajab Lossi pargi tagune jäätmaa, Kultuurimaja ja puhastusseadmete ümbrus, linna sissesõiduteed, jne. Jõe ilu ootab väljatoomist.

#### Pargid

Põltsamaa keskkooli park	5,0 ha
Põltsamaa linnapark	5,5 ha
Põltsamaa pastoraadi ja kultuurimaja park	5,0 ha
Põltsamaa linna Lillemetsa park	2,2 ha
Sõpruse park	4,3 ha

#### Parkmetsad

Lossi tänava metsapark	4,4 ha
------------------------	--------

### 1.2.4 Veekogud

Linna jagab kaheks *Põltsamaa jõgi*, linna kohal on jõel 4 saart ja 4 saarikut. Keskkoolihoone lähedal asub kooli maa-allasse kuuluv *Naissaar*; Põltsamaa lossi läheduses *Saunasaar* (nime saanud vihusauna järgi, mis olevat ehitatud Katarina II korraldusel, praegu on saarel jahimeeste majake); *Lillesaarel* olnud hoonestus hävis II ms, praegu on seal park; *Kiriklasaarel* asub vana pastoraadihoone.

Saari ja kaldaid ühendavatest sildadest on olulisemad Suursild, Väikesild, Kiisamauru sild, Kohtumajasild (Kirikla sild), Saunasild ja Ringtee sild.

Linna ja valla piiril on Meeritsa veehoidla.

### 1.2.5 Puhkealad

Puhkealana on kasutuses ja omab suurimat potentsiaali *jõeäärne*, koos saartega. Linna rand asub Veski tänava ääres, suvised atraktsioonid on seal minigolf, tenniseväljakud, vesijalgrataste- ja paadi-laenus. *Lossivaremed* on ilmselt suurima tõmbega linna külalistele, suvel toimuvad ka vabaõhu-

üritused. *Staadioni ja lauluväljaku* ümbrus on üritustevalisel ajal puhkekohana lokaalse tähtsusega. Sama kehtib *Sõpruse pargi* kohta. *Meeritsa veehoidla* on suvel kasutusel supluskohana, sealne ümbrus vajaks parandamist. *Kuningamäel* asub linna kelgu-, suusamägi.

### 1.2.6 Tööstusalad

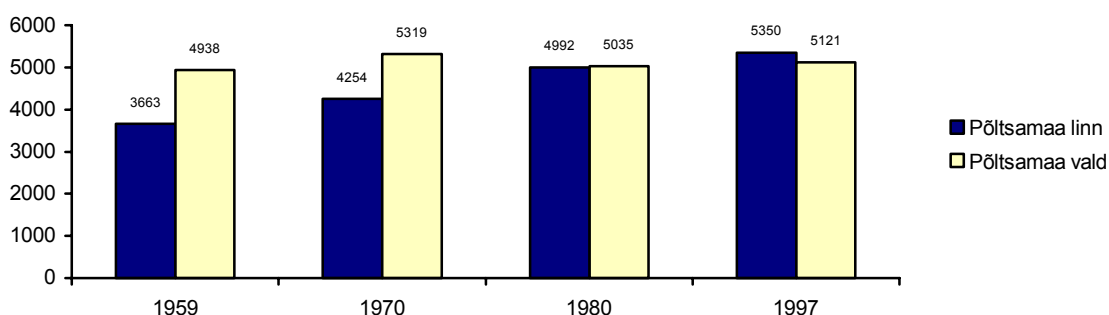
Suuremad tööstusega seotud alad asuvad linna loodeserval, mõlemal pool jõge (Põltsamaa Felix, Kitzinger-Progress AS). Linna sees asub ainult üksikuid tootmisega tegelevaid objekte, suurematest Põltsamaa Piimaühistu.

## 1.3 Sotsiaalne taust

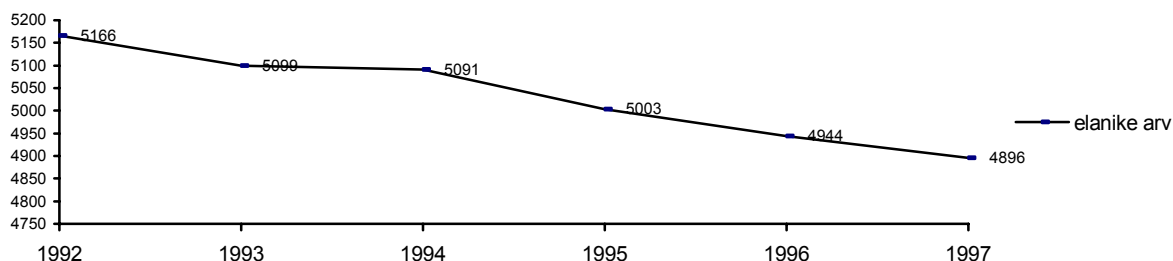
### 1.3.1 Elanikkonna struktuur ja rahvaarvu dünaamika

Põltsamaa piirkond on üks Kesk-Eesti tihedamini asustatud ja suhteliselt stabiilse rahvaarvuga regioon, kus ka nõukogude ajal säilis põhirahvuse tugev ülekaal. Põltsamaa linna kasv on kompenseerinud maarahvastiku arvu kahanemise, mistõttu piirkonna kui terviku rahvastik ei ole vähenenud.

*Põltsamaa linna ja valla rahvaarv*



*Alaline rahvastik 1992-1997*



Alaealisi (-15 aastaseid) on linnas 19,4%, tööelisi 50,7%, pensioniealised moodustavad 25,8% elanikkonnast. Tööelisi mehi on naistega võrdselt. Sündivus on langenud ligikaudu kaks korda alates 1990.a ning on olnud vahemikus 1993-96 suhteliselt stabiilne. Viimasel aastal on märgata jälle tõusu.

*Loomulik iive Põltsamaa linnas*

	1992	1993	1994	1995	1996	1997
Sünnid	63	45	45	52	45	
Surmad	66	89	85	75	64	
Loomulik iive	-3	-44	-40	-23	19	

### 1.3.2 Lasteaiad, koolid

Linnas on 2 lasteaeda, gümnaasium, muusika-, huvi- ja spordikool. Kõiki kasutavad ka ümberkaudsete valdade, eeskätt Põltsamaa ja Pajusi valla elanikud. Seoses sündimuse vähenemisega väheneb pidevalt lasteaeda ja esimestesse klassidesse õpima minejate arv. Järgnevad andmed on toodud 1997/98 õa seisuga.

*Linnas ja mujal elavate laste suhe Põltsamaa linna lasteaedades ja koolides*

Tõruke	Mari	PÜG	Muusikakool	Spordikool	Huvikool
305 / 99	127 / 21	1063 / 417	135 / 61	100 / 13	140 / 17

*Lasteaed-alkkool "Tõruke"* - lapsed lasteaias 166, koolis 145, õpetajaid 9. Asub lasteaiaks ehitatud majas.

*Lasteaed "Mari"* - lapsed lasteaias 127

*Põltsamaa Ühisgümnaasium* - ligikaudu 1100 õpilast ja 80 õpetajat. Gümnaasiumis on reaali-, humanitaar- ja üldharu. Koolil on oma söökla ja internaat (120 kohta, elab 30 õpilast), jõusaal, korralik võimla, arvutiklass, tegutsevad mitmed ringid. Kooli käsutuses on järgmised õppehooned - algkoolimaja Lille 2, progümnaasiumi- ja gümnaasiumihoone Veski 5, poiste tööõpetuse ja autoõpetuse maja, internaat, Uue-Põltsamaa mõis (tühi, ootab restaureerimist). Kooli pindala on 13 ha, sh 1926.a rajatud botaanikaaed.

*Muusikakool* - 135 õpilast. Plaanis on õpilaste arvu suurendamine kaheksajani aastaks 2000 ning alustada muusikakoolituse andmist puuetega lastele.

*Huvikool* - 140 õpilast, õppetöö toimub kursuste ja ringide vormis.

*Spordikool* - 100 õpilast, tegeleda saab kergejõustiku, võrk- ja jalgpalli ning kreeka-rooma maadlusega.

### 1.3.3 Tööturg ja toimetulek

Tööealiste elanike arv linnas on 2300, so ~50% elanikkonnast, registreeritud töötuid on 65. Välja on arendamata ümberõppe ja täienduskoolitusele suunamise süsteem. Tõjõud on küll odav, kuid tihti on selle põhjuseks ka madal kvalifikatsioon. Uute investeeringute tegemist võib mõningal määral takistada kvalifitseeritud tööjõu puudumine. Peamiseks probleemiks on ettevõtlikkuse puudus, mistõttu ei looda piisavalt häid töökohti, see omakorda viib noorte lahkumisele ja edasisele ettevõtlikkuse vähenemisele.

*Suuremad ettevõtted töötajate arvu järgi*

Ettevõtte nimi	Töötajate arv	Majandusharu	Asutamisaeg
Põltsamaa Felix AS	158	tööstus	1910
Põltsamaa Piimaühistu	118	tööstus	1920
Kitzinger-Progress AS	42	masinatööstus	1937

*Töötavad ja mittetöötavad tööealsed*

	1.1.1993	1.1.1994	1.1.1995	1.1.1996	1.1.1997
Tööealised		2596	2000		2300
Tööealised töötajad					
Mittetöötajad					
Töötute %					
Ametlikult registreeritud töötuid		95			65
Lapsepuhkusel					
Invaliidid, I IIgr			147		

### 1.3.4 Vanurite hoole

Vanurite hoole linnas on lahendatud koduhoolede (nn. avahoolduse) kaudu. Linnas puudub vanurite päevakeskus, ideaalis oleks vastavas keskses võimalus nii käsitööga tegelemiseks kui selle müümiseks, odav toitlustuskoht, supiköök.

Enesega mittetoimetulevatele on piirkonnas kaks hooldekodu:

*Lustivere hooldekodu* on üldtüüpi hooldekodu, mis asub Lustivere külas. Teenindab tervet maakonda, osaliselt finantseeritakse riigieelarvest.

*Võisiku Hooldekodu* on erihooldekodu (vaimuhaigete ja raskete vaimsete puuetega inimeste hooldekodu), mis asub Võisiku külas. Teenindab kogu Eesti Vabariiki, finantseeritakse riigieelarvest.

## 1.4 Kultuur

Planeeringupäevadest osavõtnud on väljendanud oma seisukohta, et kultuur peab säilitama sajandipikkuste traditsioonide järjepidevuse, peab olema avatud nüüdisaja kunstisuundadele, jääma kättesaadavaks kõigile elanike gruppidele ja vanuseastmetele.

Põltsamaa kultuurielu kannavad kultuurimaja, raamatukogu, huvikool, muusikakool, muuseum.



Probleeme tekitab kultuuriobjektide halb seisukord (kultuurimaja, muusikakool), remondi ja teatava ümberkorralduse järel oleks võimalik ruumide kaasaegsem ja mitmekülgsem kasutus.

#### 1.4.1 Klubiline tegevus

1995.a. tegutses Põltsamaa linnas kokku 23 kollektiivi. *Huvimaja* juures on lilleseade-, foto-, kunstiring jm, õpperingides osalejate üldarv on 140. *Kultuurimaja* juures tegutsevad erinevad koorid, tantsurühmad ja käsitööringid. Noorte osavõtt klubilisest tööst pole eriti aktiivne.

#### 1.4.2 Meedia, raamatukogud

1766.a hakkasid A.W.Hupel ja P.E.Wilde Põltsamaal välja andma esimest eestikeelset ajakirja "Lühhike õppetud". 1925-35 ilmus ajaleht "Põltsamaa Teataja", 1951-63 Põltsamaa rajoonileht "Kiir", 1990-91 "Põltsamaa Teataja". 90-ndate alguses tegutses mõnda aega oma raadio.

Alates 1994.a ilmub kaks korda nädalas "VALI Uudised", mis on kogu Põltsamaa piirkonna ajaleht.

Internetist võib märksõna *Põltsamaa* kaudu jõuda ainult Põltsamaa Ühisgümnaasiumi koduleheküljele (<http://www2.edu.ee/~robby/kool>). Kirjeldatud olukord ei parane ilmselt enne uute digitaalühenduste loomist.

Linnas asuvat Jõgeva maakonna keskraamatukogu kasutab 54% piirkonna elanikkonnast ning ~40% Põltsamaa linna elanikkonnast. Päevas külastab raamatukogu keskmiselt 160 inimest. Külastuste arv seoses pidevalt kallineva kirjandusega ning tadmiste täiendamise vajadusega suureneb üha.

#### 1.4.3 Muuseumid

Põltsamaa lossihoovis on alates 1997.a suvest avatud muuseum, mille ekspositsioon annab ülevaate Põltsamaa kihelkonna ajaloost alates kiviajast kuni kaasajani, tutvustab nii talurahva-, linna- kui mõisakultuuri.

#### 1.4.4 Sport

Sportimisvõimalused on rahuldavad. Põltsamaal on 8 spordiklubi, mis on ühinenud spordiliitu "Põltsamaa". Aktiivsemad klubid on Põltsamaa jalgpalliklubi "Sport" (jalgpall), "Toonus-Sport" (käsipall, matkasport), Põltsamaa Jooksuklubi (kergejõustik), korvpalliklubi "Sops". Spordibaasid kuuluvad linnale, kes omakorda rendib neid spordiliidule. Huvimaja spordikoolis saab tegeleda kergejõustiku, võrk- ja jalgpalli ning kreeka-rooma maadlusega. Põltsamaa spordikompleksis on nii palliplatsid, ujula, piljardisaal kui ka saun ja baar. Jõusaal tegutseb Felixi ruumides. Aeroobikatunnid toimuvad keskkooli võimlas. Linna äärel on rahvusvahelistele nõuetele vastav kardirada, koos laenutusega.

Populaarsed on traditsioonilised spordiüritused - Põltsamaa jõe suve- ja talimängud, mis toovad kokku väga palju rahvast ka naabervaldadest ja -maakondadest. Igal aastal toimub Põltsamaa linna jooks. Korraldatakse korvpalliõhtuid, kus kohalik klubi kutsub kohtumisele külalisklubi.

#### 1.4.5 Vabaõhuüritused

Suveperioodil korraldatakse regulaarselt üritusi laululaval ja lossihoovis, nimetatute olemasolu annab võimaluse ka rahvusvahelisteks ja muudeks suuremateks projektideks. Traditsiooniks on saanud seppade- ja käsitöömeistrite päevad.

#### 1.4.6 Kirik

Esimene kirik ehitati Põltsamaale arvatavalt 1234.a, asukohaga praegusel Veski t (hävinud).

Praegu on Põltsamaa linnas apostliku õigeusu kirik (hoone ehitatud 1846) ja luteriusu kirik (Nikolause kirik, ehitatud 1751), viimase töö on suhteliselt aktiivne. Kiriklas korraldatakse kontserte, näitusi, organiseeritakse sotsiaalabi. Tegevad on ka mitmed ususektid.

#### 1.4.7 Kalmistud

Vanim surnuaed asus esimese kiriku ümber, praegusel Veski tänaval, kasutamine lõppes 1773.a. Ei kasutata ka nn Saksa surnuaeda ja ap. õigeusu surnuaeda.

Kasutuses olev kalmistu asub kahel pool Jõgeva maanteed, surnuaia vanemas osas asub kabel. 1992.a valminud kalmistu laiendusprojekti järgi peaks matmispaikade arv rahuldama piirkonna vajadusi keskmiselt 25 aasta jooksul.

## 1.5 Kaitstavad alad ja objektid

### 1.5.1 Arheoloogiamälestised

*Asulakoht* Kuperjanovi t ja jõe vahelisel alal.

*Asulakoht* Lepa t ja jõe vahelisel alal.

*Hiiekoht ja asulakoht* Tallinna mnt ja Jõe vahelisel alal.

*Kirikuase ja kalmistu* Veski t ja Metsa t ristmikul

*Linnuse kultuurikiht* Lossi 1.

### 1.5.2 Arhitektuurimälestised

*Põltsamaa linnuse varemed vallikraaviga* 14-18 saj, 1770.a ümberehitatud rokokoo stiilis lossiks, hävinud osaliselt 1941. Linnuse müüre on restaureeritud, korrastatud on mõned lossi ruumid.

*Põltsamaa kirik* on ehitatud 1751, hävis 1941, taastatud 1969.

*Uue-Põltsamaa mõis* 18 saj, asub Veski 7.

*Põltsamaa vana kiriku müüride säilmed* 14-18 saj.

Uusehitistest väärrib tähelepanu (pole kaitse all) end Jõgeva Kolhooside Ehituskontori puidutsehh (1978, arh H.Šein) ja kino hoone (A.Pähn)

### 1.5.3 Ajaloomälestised

*II maailmasõjas hukkunute ühishaud*

*K.A.Hermanni mälestussammas* Põltsamaa linnapargis (1933, A.Leius)

*Põltsamaa kalmistu*

*Vabadussõja ausammas* Veski tänava Vabadusplatsil (1924, V.Mellik, taastatud 1989, J.Soans)

### 1.5.4 Looduskaitseobjektid

*Pargid*

Uue-Põltsamaa mõisa park 5,0 ha

Põltsamaa linnapark 5,5 ha

Põltsamaa pastoraadi ja kultuurimaja park 5,0 ha

Põltsamaa linna Lillemetsa park 2,2 ha

Sõpruse park 4,3 ha

*Parkmetsad*

Lossi tänava metsapark 4,4 ha

## 1.6 Kaubandus ja teenindus

### 1.6.1 Teenindus

Linnas on esindatud Tallinna Pank, Hoiupank ja Ühispank. Võimalik on kasutada ~4 bensiinjaama ja mitut erinevautoteenindust. Olemas on kaks üldkasutatavat sauna, solaarium, juuksurid, kosmeetik, spordisaal-ujula. Tegutsevad toitlustusettevõtted - restoran "Ranna", kesklinna Bistroot, kohvik "Alex", Puhu-Risti söögimaja, bussijaama Pub. Postkontor asub Lossi 2.

### 1.6.2 Kaubandus

Kesklinnas on endiste ja ehitavate-renoveeritavate ruumide baasil välja arenemas kaubandusettevõtete võrk, mis näitab tugevnevat konkurentsi selles turuniššis. Linnatingimustes loetakse pikimaks võimalikuks vahemaaks kodust teeninduskeskusesse 500 kuni 750 meetrit (vt skeemi järgmisel lehel). Põltsamaa linna keskusesse linna servalt on max 1km, linna rahvaarv on aga liiga väike teeninduse dubleerimiseks. Seega tuleb tähelepanu pöörata esmatarbekaupade kättesaadavusele linna kõigis osades. Praegu puudub kauplus täiesti jõe parema kalda elurajoonis.

*Teenindus- kaubandus-, kultuuri- ja haridusasutuste paiknemine*

### 1.6.4 Meditsiiniline teenindus ja tervishoid

Põltsamaa linn teenindab lisaks ka Põltsamaa, Pajusi ja Puurmani valda, kokku 14 400 elanikku. Ravimeid saab linnas osta kahest apteegist. Arstiabi on kättesaadav Põltsamaa Linna Polikliinikus ja Põltsamaa Haiglas. Haiglas on 50 kohta ja kiirabi. Haigla säilimine sõltub riigi tervishoiu poliitikast, lähema 10 aasta jooksul olulisi muutusi haigla koosseisus ja kohtade arvus pole ette näha.

Tungiv vajadus on Sotsiaal-maja järgi, kus toimiks Päevakeskus, oleks 2-3 turvatuba kriisilukorda sattunud inimestele. Samas oleks ka nõustamiskeskus ja odav toitlustamisvõimalus. Päevakeskuse saaks ühendada "Mutiklubi" tegevusega mänguväljakul ja "Lapileenu" majaga.

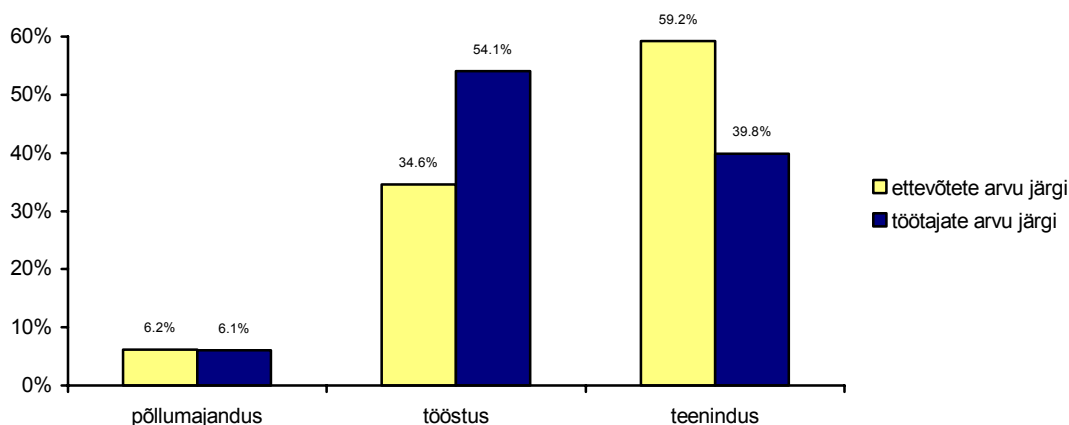
Præguseni ei arvesta linna teenindusasutused ja teised ehitised invaliidide vajadustega - pole võimalik siseneda ratastooliga, puudu on istepinkidest (vaja on neid eriti jalgteede äärde, kust käivad peamised kaupluste külastusteed). Invaliididele ja vanuritele tuleks ette näha päevane tegeluspai- ning võimalus sanitaarkorras- tuseks (saun, pesumaja).

Käesoleval ajal on linnas 2 üldkasutatavat sauna, maksimaalselt 26 kohaga. 1988.aastal tehtud uurimistöö andmetel (A.Tõlp, L.-R.Lõoke) elas sooja vee ja dušil või vanniga korterites 33,5% Põltsamaa linna elanikest, Eramute elanikest omasid erasauna 35%. Üldkasutatavaid saunu oli linnas 3, kokku 94 kohaga. Saunade arvu vähenemine on negatiivselt mõjunud inimeste tervisele. Olukorda halvendab ka kütte ja sooja vee kallinemine, mistõttu on veelgi vähenenud hügieeninõuete täitmise võimalused. Normidest lähtuvalt peaks Põltsamaa linnas olema vähemalt 35 saunakohta, arvestades ka ümberkaudsete valdade vajadusi peaks see arv olema tunduvalt suurem.

## 1.7 Ettevõtlus

### 1.7.1 Ettevõtlus

*Ettevõtete ja töötajate arvu jagunemine majandusharuti*



Majandus areneb Põltsamaa linnas positiivses suunas. On asutatud uusi või taastatud vanu ettevõtteid, rajatud on ka ühisfirmasid. Tegutsevad transpordi-, õmblus-, metalli-, ehitus-, toitlustus-, kaubandus- ja teenindusettevõtted. Kohapeal antakse välja piirkonna ajalehte. Jõgeva maakonna ettevõtete registri järgi on Põltsamaa linnas registreeritud ca 180 ettevõtet. Suurimad ettevõtted on töötajate arvu poolest Põltsamaa Felix AS ja Põltsamaa Piimaühistu. Tööealiste elanike arv linnas on ca 2300, mis näitab et siin puudub potentsiaalne töötajaskond suurettevõtetele.

Majanduse arengut pidurdavaks võib juba lähiajal osutada aegunud infrastruktuur - puhastus- seadmete vähenenud võimsus, ebapiisav elektrivõimsus, kaasaegsete sideliinide puudumine.

### 1.7.3 Turism

Olulisimaks turismiarengu eelduseks Põltsamaal on soodne asend, mis lubab arendada kongressi-, seminari- ja nõupidamisturismi ning olla ööbimiskohaks transiitreisijatele. Atraktiivsete vaatamis- väärsuste vähesust peaks kompenseerima omanäoliste sündmuste ja ürituste korraldamine linnas. Kaaluda tuleks turismialase koostöö võimalusi teiste Kesk-Eesti linnade Paide ja Jõgevaga (ühine reklaam jmt) ning Viljandiga.

Hetkel on suurimaks turismi arengu takistuseks ööbimisvõimaluste vähesus, rahvusvahelistele normidele vastava hotelli puudumine. Majutusprobleemi lahendavad loodetavasti praegu ehitamisel olevad ja plaanitavad majutuspaigad.

Lossihoovis on avatud info-punkt ja muuseum. Peamised vaatamisväärsused on ordulinnus Nikolause kirikuga, Põltsamaa jõe ümbrus ja Uue-Põltsamaa mõis.

## 1.8 Turvalisus ja politsei

### 1.8.1 Politsei

Korrakaitsega Põltsamaa linnas (samuti Põltsamaa, Puurmani ja Pajusi vallas) tegeleb Jõgeva politseiperfektuuri kohalik jaoskond, kus 1995.a. töötas 23 inimest (5 konstaablit, 1 vanemkonstaabel, 3 kriminaalpolitseiniku, 2 uurijat, 1 alaealiste inspektor, 1 vanemkordnik, 8 kordnikku, 1 komissar, 1 abikomissar).

Põltsamaa linnas sooritati 1995.a. 59 ja 1996.a. 97 kuritegu, st. kuritegevuse kasvu 64%. 1000 elaniku kohta oli kuritegude arv 96.a. 19. 1997.a on kuritegevus langenud.

### 1.8.2 Päästeteenistus

Jõgeva Päästeteenistuse Põltsamaa punktis töötab 11 meest ja üks pealik. Aastas kustutatakse 30-50 tulekahju.

### 1.8.3 Kaitseliit

Kaitseliidu Põltsamaa Malevkonda kuulub umbes 110 meest. Asutakse päästeteenistusega ühes majas.

## 1.9 Kommunikatsioonid, ühistransport ja teed

### 1.9.1 Teed

Linnast möödub Tallinn-Tartu maantee. Suuremad linna läbivad teed on Jõgeva-Võhma-Viljandi, Pajusi, Tallinna ja Tartu maanteed ning Kamarisse suunduv tee. Nimetatud on ka linnasisesteks peateedeks, ülejäänud teed ja tänavad on kohaliku tähtsusega jaotusteed.

Põltsamaa linnas kokku on 60 km sõidu- ja 10 km kõnniteid, sh 35-40 km kõvakattega, 45 km valgustatud. Lähemateks eesmärkideks on teede tolmuwabaks ehitamine, jalakäigu ja jalgrattateede rajamine. Seoses kasvava liiklusintensiivsusega tuleb analüüsida linna tänavavõrgu kasutust tulevikus (ühesuunalised tänavad jm).

### 1.9.2 Ühistransport

Ühendus Eesti suuremate linnadega on hea. Põltsamaa bussijaamast väljub iga päev ligikaudu 20 bussi Tartusse, 14 bussi Tallinna, 11 bussi Viljandisse ja 7 bussi Jõgevale.

### 1.9.3 Telefoniside

Linna abonentide teenindab Eesti Telefoni Jõgeva esindus. Käimas on üleminek digitaalsidele, lähiaastatel rajatakse digitaaljaam. Mobiilsidega ollakse kaetud.

### 1.9.4 Elektrivõrk

Põltsamaa linna elektritarbijaid teenindab Jõgeva Elektrivõrgu Põltsamaa jaoskond, kelle hooldada kokku on 260 alajaama piirkonda. 1997.a teostatud koormuste pinge mõõtmise näitas, et paljudel liinidel on pinget madalam kui 220 V. Olukorra parandamiseks on vaja lähiajal rajada vähemalt 4 uut alajaama.

## 1.10 Ehitus- ja kommunaalmajandus

### 1.10.1 Hooned

Kogu kesklinna on võimalik ja vajalik tihendada. Suurim kasutamata hoone linnas on turuhoone majakarp. Lähiaja probleemiks kujuneb kortermajade kapitaalremont.

Elamuehituses peaks edaspidi valdavaks kujunema eramud ja ridaelamud. Kehtivate detailplaneeringute kohaselt on 30-40 vaba krundi, peamiselt Metsa ja Kuperjanovi tänava piirkonnas. Nõutavaimad krundid asuvad jõe läheduses.

*Kehitvad detailplaneeringud Põltsamaa linnas*

## 1992-1997 väljastatud ehitusload

jrk	ehitise liigid	1992	1993	1994	1995	1996	1997
1	eluhooned	5	8	1	2	2	4
2	majutuse-ja puhkeaja ehit.	-	1	-	-	-	-
3	toitlustusehitised	-	-	-	-	1	-
4	kaubandusehitised	-	2	-	1	-	2
5	teenindusehitised	-	--	-	-	-	-
6	tervishoiuehitised	-	-	-	-	-	-
7	hooldusasutusehitised	-	-	-	-	-	-
8	haridusehitised	-	-	-	-	-	-
9	kultuuriehitised	-	-	-	-	-	-
10	spordi-ja tervistusehitised	-	-	-	1	-	-
11	kultuuriehitised	-	-	-	-	-	-
12	kontorihooned	-	-	-	-	1	-
13	hoidlad ja laod	-	-	-	-	-	1
14	energia, vee, kanal. teenind. ehitised	-	-	-	-	-	-
15	tööstusehitised	-	-	-	-	-	1
16	põllu-, metsa-, jahi-, kala maj. ehitised	-	-	-	-	-	-
17	transpordiehitised	-	-	2	-	-	-
18	sidehitised	-	-	-	-	-	-
19	teed, tänavad, liiklusehitised	-	-	-	-	-	-
20	haljastus, heakord	-	-	-	-	-	-
21	eriotstarbelised ehitised	-	-	-	-	-	-
22	elamute kõrvalhoone	-	3	-	3	2	4
23	muud ehitised	-	-	-	-	-	-
	kokku	5	14	3	7	6	12

**1.10.2 Katlamajad**

Linnas ei ole ühte tsentraalset soojatootjat, vaid mitu erinevat soojaandjat. Suurim neist on endise EPT katlamaja, mis katab 50% linna vajadustest. Katlamajad on Piimaühistul, "Felixil", ja Autobaasil. Soojatrasse on kokku 2-3 km, vanuses 10-15 a, st vajavad parandamist või väljavahetamist. Probleemiks on katlamajade trasside suured soojakaod, mis ulatuvad kuni 50%-ni.

Soojamajanduse arengukava järgi kaotatakse väiksemad katlamajad. Baaskatlamajadeks saavad Piimaühistu katlamaja vasakul pool jõge ja Autobaasi ning Felixi katlamaja paremal pool jõge.

**1.10.3 Veevärk, kanalisatsioon ja puhastusseadmed**

Linna veehaare on välja ehitamata (uurimistööd teostati aastaid tagasi). Keskvesivarustuse vett tarbib ~26% linna elanikest. Põltsamaa linna vesivarustust toidab mitu puurkaevu, neist võimsaim on Kuuse tänava puurkaev. Nimetatud puurkaevul puudub sanitaarkaitselaa, vee kvaliteet on olnud aastaid kõikuv. Ka Lossi tänava puurkaevu vee mikro-bioloogilised näitajad on olnud aastate lõikes kõikuvad. Mõlema puurkaevu vee kasutamine elanike joogiveena on lubatud ainult eeltöötusega. Paigaldatud on vee elektrolüüsimetodil Cl-iooniga desinfitseerimiseseade POTOK.

Olemasolevad linna veetrassid on halvas seisundis, eramute ühendamiseks keskvesivarustusega ei ole tänavavõrku välja ehitatud. Põltsamaa linnas on eramute kaevud enamuses puurkaevud, mis tarbivad I veehorisondi vee. Ebapiisava kaitsetsooni tõttu ei vasta enamuse kaevude vesi joogivee kvaliteedile.

Puhastusseadmed on üle koormatud, prognooside kohaselt vajavad täielikku renoveerimist 2005.a. Uusi vesivarustuse- ja kanalisatsioonitrasse tuleks rajada ca 18km jõe paremal kaldal asuvate elamute tarbeks (ca 300 elamut kanaliseerimata), lisaks 2 ülepumpamisjaama. Veel ca 18 km uusi trasse tuleb rajada teistes linna osades. Vanad trassid vajavad renoveerimist. Sadevetekanaliseerimise pole Pajusi mnt piirkonnas.

**1.10.4 Prügimajandus**

Valla prügimägi asub Tallinn-Tartu maanteelt Umbusisse suunduva tee ääres, Põltsamaa linnast 13 km kaugusel, prügilat on kasutatud ca 20 aastat, asukoht on sobiv. Prügila teenindab Põltsamaa linna, Põltsamaa, Pajusi ja Puurmani valda. Vajalik on prügila rekonstrueerimine. Koostamisel on Põltsamaa piirkonna jäätmekäitluskava, mis puudutab jäätmete tekke vältimist ja vähendamist, taaskasutamist, jäätmete töötlemist, nende ladustamist ja matmist. Asulatesse on selle kohaselt vaja rajada ohtlike jäätmete kogumise kohad ning korraldada prügi eelnev sorteerimine juba prügi tekitajate poolt. Probleemiks on kontrollimatu prügi mahapanek.

**1.10.5 Keskkonnaseisund, heakord**

Reostuse peapõhjustajad on vananenud kanalisatsioon ja puhastusseadmed. Kanalisatsioon on ehitatud enamjaolt 70-ndate keskpaigas, seisukord on linnaositi erinev. Puhastusseadmete võimsus

on ammendunud. Oluliseks veehorisontide koostõõstuse tekitajaks on kanalisatsioonita eramute heitvee kogumiskaevud, millised on lagunened, muudetud või muutunud imbkaevudeks ja sageli asuvad kaevude vahetus läheduses. Ainulahendus on nende veetarbijate ühendamine linna vee- ja kanalisatsioonivõrku.

Jõevee puhtus sõltub maaparandusest ja farmide reostusest, olukord on paranenud. Jõge peaks regulaarselt puhastama, vältimaks kinnikasvamist. Linnas on hulgaliselt asfalteerimata tänavaid, mis tekitavad eriti suvekuudel palju tolmu (Mäe, Öuna, Pärna jt tänavad).

1997.a. moodustati linna heakorrakomisjon ning alustati heakorrakonkursside korraldamist. Linnas on tööl aednik, kes vastutab parkide hoolduse, puude istutamise jm eest.

Eialgu on veel inimeste ja asutuste huvitatus kodulinna heakorrast madal. Puudu on puhkealadest, jalutusringist. Sageli puuduvad tänavasillid ja viidad. Linnas pole korralike, avalikke tualettruume.

## 1.11 Koostõõ

Keskne asend Eesti suhtes ning hea liiklusgeograafiline paiknemine lubab Põltsamaal teha koostõõd kõigi Eesti suuremate linnade ning erinevate piirkondadega.

### 1.11.1 Koostõõ naabervaldadega

Pikad koostõõtraditsioonid on nelja omavalitsuse Pajusi vald, Põltsamaa linn ja vald, Puurmani vald vahel, mis on kinnitatud ka koostõõlepinguga. Ühistõõd tehakse sotsiaal- ja teenindussfääris ning turvalisuse tagamiseks. Üheskoos on võimalik lahendada selliseid küsimusi nagu tööpuudus, madal ettevõtluse tase, turismi arendamine.

### 1.11.2 Rahvusvaheline koostõõ

Põltsamaa piirkonnal (Põltsamaa linn ja vald, Pajusi ja Puurmani vald) on sõpruslepingud

1. Kokemäe linn, Soome Vabariik
2. Pohjois-Satakunta säätio, Kokkanpää linn, Soome Vabariik
3. Solleftea kommuun, Rootsi Kuningriik

Koostõõvormideks on humanitaarabi sotsiaal-, hariduse-, kultuuri-, vaba aja veetmise jne valdkonnas; muusika ja tantsukollektiivide vastastikune külastus; kontaktid koolide vahel; spordivõistlused; kontaktid ettevõtjate vahel; Kodu- ja Põllutõõkooli õpilased käivad praktikal Soome taludes; igal aastal käib 1-2 noort õppimas Rootsis.

### 1.11.3 Keskkonnaalane koostõõ

Prügimajanduses on ühtne jäätmekäitluskava koostamisel. Põltsamaa vallas asuvat prügilat kasutab 4 omavalitsust (PPPP).



## 2. ÜLDPLANEERINGU PRINTSIIBID

### 2.1 Keskkonna pikaajalisest ja säästlikust kasutamisest

Eesti Vabariigi põhiseaduse järgi on igaüks kohustatud säästma elu- ja looduskeskkonda ning hoiduma sellele kahju tekitamast. 12.03.1997 kiideti Riigikogu poolt heaks Eesti keskkonnanõukogu strateegia, kus on määratletud looduskasutuse ja keskkonnakaitse arengusuunad ning põhiülesanded aastani 2000 ja 2010.

Meie heaolu üheks aluseks on looduskeskkonna säilimine. Rikutud looduskeskkonna puhul pole võimalik linna elanikkonna kindlustamine elu-, teenindus-, töö- ja puhketingimustega. Neid tingimusi saab täita hea või vähemalt normaalse keskkonnaseisundi juures. Linna arengu strateegia ning sellest lähtuv maakasutus peab olema kooskõlas meid ümbritseva looduskeskkonnaga. Seetõttu tuleb igal konkreetset kohal eelistada just sinna sobivat maakasutuse vormi ja ulatust. Juhul kui on vaja linna territooriumile paigutada maakasutust, millega kaasneb saasteoht (tööstus vmt), siis võib seda teha vaid seal, kus keskkonnale tekitatud kahju on kõiki tegureid arvestades kõige väiksem. Vastavalt "Säästva arengu seadusele" (22.02.1995) võib omandi käsutamise ja ettevõtlusega tegelemise õigust kooskõlas seadustega kitsendada, lähtudes vajadusest kaitsta loodust kui inimkonna ühisvara ja rahvuslikku rikkust.

Kavandatava tegevuse keskkonnamõjude ulatuse selgitamiseks võib nõuda keskkonnamõjutuste hindangu koostamist detailplaneeringutele, mille alusel võidakse võtta maid kasutusele saasteohuga ettevõtmiste jaoks. Juhul kui sellest nõudest kinni ei peeta, tuleks koostöös Jõgeva Maakonna keskkonnanõukonnaga/ Eesti Keskkonnaministeeriumiga nõuda selliseid rajatise hõlmavate detailplaneeringute ja projektide keskkonnaekspertiisi.

Üldplaneeringu ja kogu planeeringusüsteemi kaudu saab vältida halbade otsuste vastuvõtmist looduskeskkonna suhtes.

### 2.2 Põltsamaa linna üldplaneeringu printsiibid

Üldplaneering peab näitama avalik-õiguslike isikute (antud juhul riik, maakond, linn) huviseoses linna territooriumiga.

Üldplaneering määrab maa- ning veealade kasutamise sihtotstarbe, sellest tulenevate kitsenduste ning erinevate võõnditega.

Üldplaneering selgitab alad, kuhu on vaja koostada detailplaneeringud ning kus enne ehitustegevuse alustamist tuleks eelnevalt läbi viia keskkonnamõjutuste analüüsid.

Vastuvõetud üldplaneeringust peaks lähtuma kogu edasine maakasutus ja ehitustegevus linnas.

### 3. ARENGUEELDUSED

Käesolevas peatükis välja toodud arengueeldused on välja selgitatud avalike planeeringupäevade käigus. Nende kokkuvõttest on linn lähtunud käesoleva üldplaneeringu koostamisel.

#### 3.1 SWOT - analüüs

28. augustil 1997.a toimunud planeeringupäeva kokkuvõte.

##### 3.1.1 Põltsamaa linn

<b>Tugevused</b> 1. soodne asukoht 2. hea teedevõrk 3. kultuur 4. ajal traditsioonid 5. looduslikud eeldused (jõgi, pargid) 6. väikeettevõtlus 7. haridus 8. vaba maa olemasolu 9. oma info-ajaleht 10. väljakujunenud kultuuri-puhkekeskus (lossiplats) 11. väljakujunenud infrastruktuur	<b>Nõrkused</b> 1. soojamajandus 2. kehv sidesüsteem 3. ajude äravool 4. elektrivarustus nõrk 5. puhas vesi, kanalisatsioon 6. tööpuudus 7. teede ja tänavate kehv olukord 8. vananev elanikkond 9. väike sündivus 10. madalad palgad 11. hotelli puudumine
<b>Võimalused</b> 1. soojamajanduse rekonstruktsioon 2. eeldused väikeettevõtluse arendamiseks 3. loss - leiaks investeerija 4. hotelli ehitamise võimalus 5. kaasaegne tervisekeskus 6. koolituskeskus 7. oma raadio	<b>Ohud</b> 1. tootmise kõrgperioodil puhastusseadmete madal võimsus 2. elanikkonna vananemine (õpetajad)

##### 3.1.2 Põltsamaa piirkond

###### Tugevused

1. Asukoht Kesk-Eestis	23
2. Säilinud põllumajandus	17
3. Looduslikud eeldused (jõgi, pargid)	15
4. Väikeettevõtlus	13
5. Hea teedevõrk / infrastruktuur	13
6. Väljakujunenud kultuuri- ja puhkekeskus (lossihoov)	7
7. Ajaloolised traditsioonid	5
8. Tööstus	3
9. Oma ajaleht	3
10. Väikeettevõtlus	3
11. Maavarad	2
12. Kõrge mullaviljakus	2
13. Kultuurielu	2
14. Vaba maa olemasolu	2
15. Metsik loodus	1
16. Haridus	
17. Väljaõpetatud kaader, spetsialistid	

###### Nõrkused

1. Neg. iive / madal sündivus	20
2. Ajude äravool	18
3. Vähene ettevõtlus	13
4. Vananenud puhastusseadmed	7
5. Puudub sihipärane maakorraldus / lõpetamata maareform	8
6. Puudub hotell	6
7. Töötute kõrge protsent	4
8. Väljatöötamata jäätmemajandus	3
9. Puuduvad turistlikud vaatamisväärsused ja majutustingimused	2
10. Side (Pajusi vald)	2
11. Tööpuudus	2

12. Teede ja tänavate olukord	2
13. Elektrimajandus	1
14. Madalad palgad	1
15. Vanurite sotsiaalprobleemid	1
16. Bussiühendus maale	1
17. Kruusakarjäärde vähesus	
18. Vananenud side- ja elektrivõrk	
19. Puhas vesi, kanalisatsioon	

### Võimalused

1. Väikeettevõtlus	17
2. Põllumajandus	10
3. Turismitalud	9
4. Hotell / ööbimiskohad	9
5. Koolituskeskus	7
6. Palju vabu tootmishooneid	6
7. Soojamajanduse rekonstrueerimine	6
8. Loss	6
9. Tervisekeskus	6
10. Odav tööjõud	2
11. Kiirtee teenindus	2
12. Kalakasvatus	1
13. turba eksport	
14. Oma raadio	

### Ohud

1. Elanikkonna vananemine, madal iive	27
2. Ajude äravool	19
3. Suured erinevused piirkonna siseselt	16
4. Metsaressursi ebasihipärane kasutamine	7
5. Tootmise kõrgperioodil ei vasta puhastid nõuetele	5
6. Vähene huvi noortel põllumajanduse vastu	2
7. joogivee kvaliteedi langus	

## 3.2 Elanike ankeetküsitluse kokkuvõte

Kokkuvõte on tehtud 17 saabunud vastuse põhjal. Vastanutest 8 töötasid, 3 ei omanud hetkel töökohta, 1 oli üliõpilane ja 5 olid pensionärid.

### 3.2.1 Omavalitsuste ühinemine

10 vastanut pooldas Põltsamaa Linnavalitsuse ja Põltsamaa Vallavalitsuse ühinemist, põhjustena märgiti rahalist kokkuvõtet, võimalust läbi viia suuremaid projekte, ühiselt lahendatavaid valdkondi (politsei, tervishoid, kultuur, sport, haridus, päästamet, kirik, kaubandus, metsas marjad-seened). Ainult üks vastanu leidis, et Põltsamaa vald peaks ühinema Pajusi vallaga. Ühinemist mittepooldavad põhjendused seda valla ja linna probleemide erinevusega, leiti et inimeste jaoks ei muutu sellest midagi.

### 3.2.2 Ettevõtlus

Mitmed vastanud soovitasid rajada erineva suunitlusega väikeettevõtteid (15-30 töötajaga), puudus on notari- ja advokaadibüroost (mainiti 2 korral) ja sööklasi kulinaariaga. Pakuti välja ka turismi soodustavaid ettevõtteid nagu hotellikeskust praeguse turuplatsi piirkonda ja kiriku vastu (3ha) ning täienduskoolituskeskust mõisahoonesse. Soovitati üles ehitada loss ja korrastada jõekaldad. Leiti ka, et oleks vaja rajada suurem välisosalusega ettevõtte, kus saaksid tööd noored. Pakuti välja uusi kasutusi vanadele tootmishoonetele - suhkru või margariinitööstus end ETKVL-i Põltsamaa Põllumajanduskombinaadi alale, puidutöökoda end KEK-i puidutöökotta. Valla territooriumil soovitati arendada põllumajandussaaduste töötlemist, luua Umbusi savitööstus.

Saamaks uusi töökohti linna soovitati toetada ja abistada igati ettevõtluse arendajaid, tõsta linna üldist mainet ja laiendada olemasolevaid ettevõtteid. Loodeti ka, et mõni suurettevõtte tuleb mujalt ning laiendab siin oma tegevust. Märgiti, et vaba tootmispinda on enam kui kvalifitseeritud tööjõudu.

### 3.2.3 Teenindus

Peamised teenindusasutused (kool, lasteaed, kultuurimaja, raamatukogu, kauplus jne) on kõigile vastanutele kättesaadavad. Puudust tuntakse õigusnõuandlast (mainiti 3 korda), jalatsiparandusest (3), pesumajast, lõbumajast, lapsehoidmise- ning koduabilise teenusest. Põltsamaal pole korralikku

hotelli, mööbli restaureerimise võimalust, paljundus-kõitmiskoda, autoremondi töökoda, pensioniameti ja haigekassa osakonda.

Konkreetsed ettepanekud on taasavada "Sõpruse" kiosk ja avada kauplus või kiosk Nurme-Jaama-Tamme tn piirkonnas.

### 3.2.4 Elamuehitus

6 vastanut elab nõukogudeaegses kortermajas, 4 neist sooviks elada eramus ja 2 eramus või rida-elamus. 9 vastanut elab oma majas, neist 2 sooviks elada korterelamus, põhjuseks riigi poolt makstav toetus (pensionäridel ning mitte toimetulevatel). 2 vastanut elab vanas puumajas.

Elamuehituse arendamiseks pakutakse välja järgmised maa-alasid - Pajusi mnt ja PÜG-i pargi vaheline ala; Tartu mnt, puidutöökoja ja Kuperjanovi tänava vaheline ala; Kuuse tänava ja bensiniijaama vaheline ala; pakutakse praeguseid jäätmad, sh surnuaia tagust ala, Pajusi ja Viljandi mnt ümbrust, Kuningamäe ja Felixi vaheline tühermaa; leitakse, et südalinn tuleks aja jooksul täis ehitada (korralike hoonetega), muidu on linnas ainult muruplatsid; üks vastanu peab õigeks rajada uusi elamuid kõikjale va Kingu tänava tagune maa-ala kuni veepuhastusjaamani, mis võiks jääda tööstustsooniks.

### 3.2.5 Keskkond

Keskkonnaohlike objektidena nimetatakse katlamaju, autobaasi (kes reostab kaeve), Felixit, kanalisatsioonisüsteemi ühendamata elamuid (2 korda), nõuetekohase prügila puudumist, asfalteerimata tänavaid (Mäe tn). 10 vastanut arvab keskkonnaohlike objekte ümbruskonnas mitte olevat.

Konkreetsed ettepanekud olukorra parandamiseks on autobaasi kesklinnast välja viimine ja vanade suurkaevude sulgemine.

Joogivee kvaliteeti peab halvaks 8 vastanut. Põhjendustena on toodud roostene vesi, halb lõhn, kaevudes ei jätku vett.

Linna heakorra parandamiseks soovitatakse asutustelt nõuda umbrohupõldude niitmist käidavate teede äärest. Kaitset vajavad suured puud, mille omaalgatusliku raiet esineb ning enam tähelepanu Põltsamaa park ja jõgi. Looduskaitse alla soovitatakse võtta vana tamm kirikla taga (vanus ~350 a), tamm Kiisamaurus (vanus ~350 a) ja tamm Marja tn.

### 3.2.6 Teed ja kommunikatsioonid

Üldiselt peetakse teede olukorda rahuldavaks, peamised puudused on asfalteerimata tänavad, kõnniteede puudumine või halb seisukord, ebapiisav tänavavalgustus. Asfalteerimist või parandamist nõuavad Marja, Mäe, Tehnika, Aasa, Tuleviku, Metsa, Pärna, Öuna, Pargi, Kirde, Uus, Tehnika, Jaama ja Nurme tänavad. Soovitatakse ehitada ringtee Viljandi maanteelt Tartu ja Jõgeva suunas, vähendamaks linnasest liikluskooormust. Ehitada (jalakäigu)sild Felixi juurest. Hajutada liiklust lauluväljaku juures ürituste toimumise ajal. Rajada jalakäigu- ja jalgrattateid (Ringtee ümbruses ja mujal).

Ühistransport rahuldab 12 vastanut. Rahul ei olda ühendusega Lustivere, Kolga-Jaani - Viljandi, Umbusi ja Kamari suunas. Üks vastanu peab väheseks ühendust ka Jõgeva suunas. Kaks ettepanekut käsitlevad ühistranspordi loomist Põltsamaa linnas ja lähiümbruses - Kuningamäe-Puhu rist-Kaarlimõisa-EPT.

Telefoni pole võimalik kasutada (igapäevaselt) 3 vastanul.

Elektriliinide pingega on rahul enamus vastanutest. Ainukese märkusena on toodud liinide lõikumine puuokstega Jõgeva mnt, mis muudab pinge kõikumaks, soovitatakse õhuliin asendada kaabelliiniga. Ettepanek on vahetada tuule käes kõikuvad valgustid liikumatute vastu.

### 3.2.7 Täiendavad ettepanekud

Linnaosal peaks olema vanem, kellelt saaka abi ja teavet ka näiteks maja korrashoiu võimaluste kohta ;

Ühisgümnaasiumi parki võiks laiendada Pajusi maanteeni, parki võiks läbida uusi linnaosasid kesklinnaga ühendavad kõnniteed ;

Üldplaneeringus ära näidata perspektiivsed lubjakivi-pae kaevandatavad alad (Põltsamaa ümbruses puuduvad liiva- ja kruusavarud) ;

Põltsamaa linnavalitsuse töötajate arv on suur, mis tähendab liigseid kulusid. Enne sõda oli töötajate arv palju väiksem. Tuleks valida olemasolevast linna- ja vallavalitsusest parim kaader juhtimaks ühist omavalitsust ;

Ei rahulda linna soojamajandus, ollakse sundseisus sooja ostmisel. Ei pooldata plaani likvideerida väikekatlamajad. Kuuse tn katlamaja peab säilima ning antama majaühist haldada. Korteriesse tuleb panna soojamõõturid ;

Elustiil on jäänud samaks nagu sajandivahetusel, soovitakse võtta silmaklapid silmadelt ning ise end rohkem harida.

### 3.3 Visioonid Põltsamaa linna erinevatest eluvaldkondadest

Töögruppide töö kokkuvõtte seisuga 16. Oktoober 1997.

#### 3.3.1 Kultuuri, haridus- ja sotsiaalküsimused

##### Probleemid

1. Ei ole tagatud linnaosade ühtlane areng (vanalinn - uuslinn).
2. Kommunaalteenuste halb kättesaadavus, koordineerimatus, infopuudus.
3. Laste vähene sündivus - vananev linn. Sünnitusealiste naiste vähenemine.
4. Kvalifitseeritud tööjõu puudumine (ka korralik müüja).
5. Inimeste ja asutuste huvitatuse tõstmine kodulinna heakorrast.
6. Linna keskuse - südame puudumine. Linnavalitsus muusikakooli, "Paala" ruumidesse.
7. Puhkepaikade puudus - päevane jalutusring, toitlustuspunktid (eriti suvekuudel).
8. Viitade, tänavasilte puudumine.
9. Kultuuriobjektide halb seisukord - kultuurimaja, muusikakool. Kaasaegsem ruumide kasutamine, mitmekülgsus.
10. Kommunikatsioonide puudumine - telefoniliinid, kanalisatsioon, teatud piirkondade halb valgustatus.
11. Linna poolt kehtestatud määruste mittetäitmine.
12. Küttemajanduse probleemide poolik lahendamine, inimeste teadmatus infopuuduse tõttu.
13. Infopuudus linnaametnikefunktsioonidest, vastuvõtuaegadest.
14. Vananev kaader (PÜG).
15. Info puudumine tegelikult toetust vajavate perede kohta. Jagada kasvõi ainult moraalset toetust paljulapselistele peredele, kes tulevad ilma teiste toetuseta kasvatus- ja rahaprobleemidega toime.
16. Täiend- ja ümberõpe tsükliliseks (jälgida kvaliteeti). Kursused kõigil elualadel (noortele emadele, peredele). Selleks vajalik keskuse loomine, stardiraha.
17. Väliskülastajate majutamine suuremate gruppide puhul.
18. Jõe puhastamine, muidu kasvab kinni.
19. Avalike korralike tualettruumide rajamine.
20. Lagunevad ja pooleliolevad ehitised (turuhoone).
21. Puudub teatmik linna kohta, kus sees igasugune info, ka soovitusel.

##### Kultuuri arengukava (Anne Kaus, Eha Tralla, Sirje Tuula)

Kultuuriarengu põhimõtted - kultuur peab säilitama sajandipikkuste traditsioonide järjepidevuse, peab olema avatud nüüdisaja kunstisuundadele, jääma kättesaadavaks kõigile elanike gruppidele ja vanuseastmetele. Põltsamaa kultuurielu kandjateks on kultuurimaja, raamatukogu, huvialakool, muusikakool, muuseum. Igal asutusel on täita oma funktsioon, oma erialane tegevus, oma eriala spetsialistidega. See ainult mitmekesisstab Põltsamaa kultuurielu.

##### Põltsamaa kultuurimaja

1. Kultuurimaja on piirkonna kultuurikeskuseks põhiülesannetega :  
Hoida ja säilitada rahvuskultuuri, toetada rahvuskultuuri viljelevaid kollektiive ja ühendusi ;  
Tutvustada kodukoha kultuuritraditsioone ;  
Täita meelelahutuslike funktsioone ;  
Võimaldada linna ja piirkonna elanikele klubilist ja taidlusalast tegevust ;  
Vahendada professionaalset kunsti.
2. Koheselt on vajalik alustada kultuurimaja kapitaalremonti (kogumaksusmusega 6 milj EEK), mille käigus on oluline lahendada otstarbekas ruumide paiknemine ja sisearhitektuuriline teostus.
3. Laululava ja lossiõue olemasolu võimaldavad kaasata suuremaid rahvusvahelisi ja vabariiklike projekte.
4. Kultuurisuve pikendamiseks on vajalik lauluväljakule paigaldada tänavavalgustus.

##### Põltsamaa Huvialakool "Elav Traditsioon"

1. Õpperingides osalejate üldarvaks 200 (lapsed, täiskasvanud)
2. Vastavalt tekkinud vajadustele organiseerida enesetäiendust erinevatest valdkondadest lühikursuste või loengusarjadena.
3. Laiendada näitekunsti traditsioone laste näitestuudio kaudu Põltsamaa Amatööriteatri baasil.
4. Laiendada suvise kunstinädala tegevust.
5. Piirkonna ajaloomaterjalide kogumine, süstematiseerimine ja eksponeerimine vastloodud Põltsamaa Muuseumis (inventari vajalikkus). Ajaloomaterjale tutvustavate ürituste organiseerimine.

##### Põltsamaa Muusikakool

1. Võimaldada kõigile piirkonna lastele õppimine muusikakoolis. Suurendada koolis õppivate laste arvu aastaks 2000 kaheksajani, so 60%.
2. Laiendada suvise muusikakoolituse võrku, hõlmates laste kõrvale rohkem täiskasvanuid.
3. Alustada vaimsete puuetega lastele muusikaõpetuse andmist suvekoolituse kogemuste najal kogu õppeaasta jooksul.
4. Toetada Muusikakoolide Liidu mitmekordseid taotlusi muusikaliselt eriti andekate laste koolituskulude kandmist riigieelarvest teiste Põhjamaade eeskujul.

#### *Põltsamaa raamatukogu*

1. Raamatukogu põhiülesanneteks on :
  - Rahuldada ja arendada piirkonna elanike kultuuri-, hariduse, teabe- ja meelelahutuslike vajadusi, toetada õppimist ja teadmiste hankimist ning kirjandus- ja kunstiharrastusi;
2. Maakonna keskraamatukoguna tuleb :
  - Korraldada maakonna raamatukogude kogude täiendamist elanikele vajaliku kirjanduse jm infokandjatega ning vahendada sellest infot kõigile soovijatele;
  - Registreerida kogu maakonda (eraldi Põltsamaad) käsitlev trükisõna nii raamatute kui artiklite näol ning anda sellest vajajatele infot;
  - Tegeleda maakonna raamatukogutöötajate täienduskoolituse korraldamisega.
3. Viia üle elanike teenindamine automatiseeritud süsteemile (alustatud 1997.aastal).
4. Avada avalik Internetipunkt (1998.aastal 1 arvuti baasil).
5. Kaasaegse raamatukogu funktsioonide täitmiseks on vaja raamatukogule juurdeehitust (ca 3 milj krooni), mis võimaldab praegustes ruumides lisaks korraliku mitme arvutiga Internetipunkti avamist, muusikaosakonna loomist, lugemissaali laiendamist. Juurdeehitus jääks lasteosakonna käsutusse koos kaasaegsete tehniliste vahendite kasutuselevõtuga laste tarbeks.

#### **Hariduse arengukava**

##### I Põltsamaa Ühisgümnaasiumi kujundamine Põltsamaa piirkonna hariduskeskuseks

1. PÜG-i õppekava lõplik vaäljatöötamine ja pidev edasiarendamine vastavalt aja nõuetele.
2. PÜG-i ja piirkonna alg- ning põhikoolide arengukavade pidev kooskõlastamine.
3. PÜG-i ning Kodu- ja Põllutöökooli arengusuundade kooskõlastamine vastavalt Põltsamaa piirkonna arengule (tööjõud, töökohad).
4. PÜG-i väljaarendamine Põltsamaa piirkonna haridustöötajate täienduskoolituskeskuseks.
5. PÜG-i väljaarendamine Põltsamaa piirkonna lapsevanemate enesetäienduskeskuseks.

##### II Põltsamaa väljaarendamine Põltsamaa piirkonna noorte huvitegevuskeskuseks

1. Spordikool
2. Muusikakool
3. Huvikool

##### III Põltsamaa väljaarendamine Põltsamaa piirkonna rahvahariduse keskuseks

1. Huvikooli arendamine täiskasvanute rahvaülikooliks.

##### IV Põltsamaa väljaarendamine vabariiklikuks täienduskoolituskeskuseks

#### **Kehakultuuri ja spordi arengukava 1995-2005**

##### I Tervislike eluviisidega inimese kujundamine

1. Tervise väärtustamine.
2. Võimalused tegeleda kehakultuuriga
  - 2.1. Klubiline tegevus (tipp-, rahva- ja tervisesport).
  - 2.2. Trükised, juhised spordialade kohta (kuidas, kui palju treenida jne).
  - 2.3. Vajalikud spordirajatised - valgustatud kõndimise-, jooksmise- ja suusatamiserajad; orienteerumise püsirajad; jalgrattasõidu rajad; välisväljakus (võrkpall, korvpall, jalgpall, tennis); ujula; spordihoone (pallimängud sisehooajal, jõusaal, lauatennis, piljard, keegel).
  - 2.4. Juhendajad - tasulised ja vabatahtlikud (nende koolitussüsteemi väljatöötamine) spordiklubides ja spordirajatistes.
  - 2.5. Spordiüritused ja võistlused erinevatele tasemetele.

##### II Spordirajatised

1. Spordikompleks Lille tn - võimla 20x40 (vaheseinaga); ujula 6x25 ja 6x6 (lastele); jõusaal; võimlemis- ja maadlusruum; laste mängutuba; solaarium ja massaaž; kosmeetik, juuksur; kohvik.
2. Jõusaal - 12x12m.
3. Valgustatud suusarajad Kileküla metsa ja Kuningamäel.
4. Liuväli Kuuse tänava ääres spordiplatsil.

5. Võrkpalliväljak rannas.
6. Supelrand lastele.
7. Jalgpalli ja kergejõustiku harjutusväljak 40x80 m Pajusi mnt ääres.
8. Tenniseväljakud kooli juures, rannas, Tallinna mnt ääres, endises autobaasi aiandis.
9. Orienteerumise püsirajad Kileküla metsas, Pigimäel.
10. Kondimise ja jooksmise püsirajad koos terviseradadega Kileküla metsa.
11. Jalgrattasõidu rajad (Võhma, Võisiku, Sakala, Pajusi suunas).
12. Tamme tänava spordiväljaku väljaarendamine (kergejõustik, jalgpall, korvpall, võrkpall).
13. Kergejõustiku staadioni rajad ja võistlusplatsid katta kummiplaatidega.

III Eelisarendatavad spordialad - jalgpall, võrkpall, kergejõustik, korvpall.

IV Arendatavad spordialad - maadlus, ujumine, võimlemine, kurn, male.

#### Sotsiaalküsimused

1. Turvapaiga puudumine ajutiselt ekstreemsesse olukorda sattunuile lastega peredele (emadele, isadele).
2. Puudub päevakeskus, kus oleks laste päevahoid mõneks tunniks, ööhoid.
3. Invaliididele, vanuritele päevane tegeluspaik (nikerdus, nahatöö, käsitöö), soovikorral tehtud esemete müük.
4. Noortele õppekoht (psühholoogiga, seksoloogiga jne), ravivõimlemine igale eale.
5. Odav toitlustuskoht, soojade lõunatoitude kojuviimine. Supikööök.
6. Invaliididel puudub ratastooliga linna kaupluste ja teenindusasutuste külastamisvõimalus, kaupluste ustele käsitoad. Enam istepinke jalgteede äärde kust käib kaupluste külastustee.
7. Invaliididel võimalus sanitaarkorrastuseks (saun, pesumaja).

### 3.3.2 Majandus- ja turismisfäär

Töögrupp töötas koosseisus L. Neerot, A. Angerjas, A. Jalas, M. Ein, J. Reinpõld, H. Kalam, P. Müüripeal.

#### Majandus

Majandus on Põltsamaa linnas positiivselt arenemas. On asutatud või taastatud uusi ettevõtteid, rajatud on ka ühisfirmasid. Siin võiks nimetada traditsioonilist meiereid, Põltsamaa Piimaühistut, mis on tuntud oma juustu poolest ning Põltsamaa Felixit, eesti-rootsi toiduainetetööstuse ühissettevõtet ning käivituvat tahvlitehast. Põltsamaa tähtsamad tootmisharud on puidutöötlemine, turbatootmine. Tegutsevad transpordi-, õmblus-, metalli-, ehitus-, toitlustus-, kaubandus- ja teenindusettevõtted. Kohapeal antakse välja piirkonna ajalehte.

Põltsamaa linnas on ettevõtteid ca 180 ja Põltsamaa piirkonnas veel lisaks ca 150. Sellest nähtub, et Põltsamaal on väga palju väikeettevõtjaid. Tööealiste elanike arv linnas on 2300. Samal ajal on registreeritud töötuid 65 inimest. Välja on arendamata ümberõppe ja täienduskoolitusele suunamise süsteem. Tööjõud on küll odav, kuid tihti on selle põhjuseks ka madal kvalifikatsioon. Uute investeeringute tegemist võib mõningal määral takistada kvalifitseeritud tööjõu puudumine.

Oluline on maksumaksjate teadlikkuse tõstmine vaatenurgalt - maksan kodulinna/valda - saan ka (nõuda) kodulinnalt/vallalt.

Majanduse arengul on eriti oluline jälgida kogu infrastruktuuri kaasajastamist. Arengut pidurdavateks probleemideks võivad juba lähitulevikus osutada puhastusseadmete vähene võimsus, ebapiisav elektrivõimsuse varu ja kaasaegsete sideliinide puudumine. Soovitav oleks planeeringu käigus määratleda vähemalt 5 uue alajama asukohad.

Oluline on planeerida ka sotsiaalse teenindusega seotud ettevõtete-asutuste paiknemine. Kesklinnas on endiste ja ehitavate-renoveeritavate ruumide baasil välja arenemas kaubandusettevõtete võrk, mis näitab tugevnevat konkurentsi selles turuniššis.

Majanduse arendamine on võimalik ka rakenduse leidmise kaudu käesoleval ajal kasutuseta seisvatele hoonetele või üksikutele ruumidele. Potentsiaalselt leiaks kohe rakendamist endine mõisa-hoone.

Tuleks arendada traditsioonilist toiduainetetööstust ja puidutööstust.

#### Turism

Turismimajandus on Eestis arenev ja arvestatav majandusharu, mis aitab laiendada kaupade ja teenuste turgu.

Sakslaste poolt tehtud analüüsis on jõutud järeldusele, et Põltsamaa asukoht on turismi arendamiseks soodsaim Eestis. Kuid vaatamata arvukatele riiklikele asutustele, aktiveeruvale majanduselule, mitmekülgsele kultuurielule ja suurepärasele liiklusaludele ning atraktiivsele looduskeskkonnale ei ole Põltsamaa linnas hetkel ühtegi spetsialiseerunud majutusettevõtet, eksisteerivad vaid üksikud ööbimisvõimalused.

Põltsamaa Kodu- ja Põllutöökool asub 3 km kaugusel linnast, 30 kohta ühiselamus ja 20 kohta võõrastemajas.

Põltsamaa Linnavalitsuse korter - 5 kohta.

Põltsamaa Kirikla võõrastetoad. Erisoov klientidele - kristlike suunitlustega, vanemad, vaiksed ja rahulikud kliendid, 30 kohta.

Põltsamaa Ühisgümnaasiumi ühiselamu, 60 kohta.

Puudub linnakülastele ja äripartneritele mõeldud keskklassi hotell, mis vastaks rahvusvahelistele nõuetele, oleks keskmise suurusega ja hästi sisustatud. Jõgeva maakonnas üldse puudub selline majutusvõimalus. Kaugemad konkurendid on "Kungla" hotell Paides ja Tartu linna hotellid. Praegusel hetkel kasutavad paljud külastajad kodumajutust. Hotelli vajadust näeme me iga päev. 1996.a loodud linna turismiinfopunkti tuleb iga päev saata ära ööbimisvõimalusi otsivaid külalisi. Taoline ettevõtmine on küllaltki olulise tähtsusega Põltsamaa edasise arengu jaoks. Seepärast on linn huvitatud, et see tühik võimalikult kiiresti täidetakse. Mitmekülgse majandus- ja kultuurielu tõttu võib tulevane hotell olla suunatud erinevatele sihtgruppidele - ärireisijad (50 km raadiuses ei ole ühtegi arvestatud hotelli) ning klassikalised turistid, üksik- ja grupireisijad, kellele võiks olla 1-3 päevane programm. Kongressi-, seminari- ja nõupidamisturismile on järgnevatel aastatel Põltsamaal strateegilise asukoha tõttu head eeldused. Oma asukoha tõttu Kesk-Eestis on Põltsamaa tähtis ööbimispaigana transiitreisijatele.

Väljapakutavad kohad hotelli ehitamiseks :

1. Põltsamaa jõe ääres, Veski tänava alguses (veetrassini ca 100 m, kanalisatsioonitrass ca 100 m kaugusel, vajalik uus alajaam).
2. Väravahoone lossikompleksis (veetrassini 30 m, kanalisatsioon 50 m kaugusel).
3. Tartu maantee ja Kesk tänava nurgal (veetrassini 30 m, kanalisatsioonini 30 m, vajalik uus alajaam).
4. Mõisahoone Veski tänaval jõeni 100 m (veetrassini 280 m, kanalisatsioon olemas, vajalik uus alajaam).

Huvitatud ja potentsiaalsed investorid on Põltsamaal väga oodatud - linna tundma õppima ja soodsa asukohaga seotud mitmekülgseid eeliseid ja arenguvõimalusi avastama.

Tuleb kaasajastada ja mitmekesistada linna tegevust puudutavaid infomaterjale (eriti võõrkeelsele turistile). Oluline on ka liitumine turismi arendavate organisatsioonidega. Igati aitaks infovahetusele väliskeskonnaga kaasa ka Põltsamaa Interneti lehekülje käivitamine. Edasiareng on alati võimalik - heaks näiteks on siinkohal Põltsamaa Muuseumi asutamine lähtudes linnakodanike initsiatiivist.

Tugevateks külgedeks saab arvata järgmisi faktoreid :

- Põltsamaa on ajaloolise taustaga vana linn looduslikus kaunis ümbruses.
- Põltsamaa on noor, elav, arenenud majanduseluga tulevikuga linn.
- Põltsamaa on edukas majanduskeskus.
- Põltsamaa asub Kesk-Eestis ja tal on liiklussoodne asukoht.
- Põltsamaa pakub hotelli jaoks infrastruktuurilt ja asukohalt parimaid krunte.

### 3.3.3 Ehitus- ja kommunaalsfäär

Töögrupp töötas koosseisus T. Kulu, M. Joosep, A. Vään, A. Jürisaar, L. Orgla, T. Tootsi.

#### Elektrienergia

1997.a teostati (Jõgeva Elektrivõrgu Põltsamaa jaoskonnas on 260 alajaama piirkonda) Põltsamaal koormust pinge mõõtmine ja selgus, et paljudel liinidel on pinged madalam kui 220 V. Sellise olukorra vältimiseks on vajalikud uued alajaamad :

1. Tartu mnt (Roheline, Uus tn)
2. Kopa pood, Pajusi mnt, Metsa tn ehitatav elamurajoon
3. Pärna, Välja, Öuna tn, Jõgeva mnt piirkond
4. Männi, Tehnika, Pikk tn

#### Kommunaal

Teede ja tänavate seisukord rahuldav (võrreldes teiste linnadega), ent viimane aeg on hakata vanu asfaltkattega teid pindama enne kui ära lagunevad. Linnas on 60 km sõiduteid, 10 km kõnniteid, sh 35-40 km kõvakattega, 45 km valgustatud.

Igal aastal oleks normaalne teedesse, tänavatesse (sh kõnniteed) investeerida 350-400 tuhat krooni. Ülesanneteks on teede tolmuvabaks ehitamine, seda eriti kesklinnas (suur intensiivsus, palju elanikke, toidukauplused, Piimatööstus). Äärelinnas Tehnika, Aasa, Mäe tn jne. Linnas on palju jalakäijaid ja



jalgrattureid. Jalgrattateede ehitamisega kaasnevad maaküsimuse, ehitusmaksumuse ja finantseerimise probleemid. Tulevikus liiklusintensiivsuse suurenedes Kesk tn (kahe silla vahel) tänavalaiused ei vasta enam nõuetele. Lahendus liikluskorralduses on ühesuunalised tänavad, näiteks Lossi, Veski, Pargi, Jaama, Kuuse, Nurme tänavate puhul, siis saaks ära märgistada ka jalgratturite tee. Keskkinnas jalakäijad ja jalgratturid kindlasti eraldi radadega.

Vajadus on paigaldada äärekive, uued jalakäijate teed teha juba korralikest kõnniteekividest.

Uued tänavad (Kannikese, Ülase) tuleb õigete tänavalaiustega ehitada ja kommunikatsioonid rajada teede kõrvale. Halvas seisukorras on Suur sild. Lossi, Silla, Tartu, Jõgeva, Kesk tn ristmik on suur liiklusintensiivsus.

Põltsamaa jõel vajalik kaldajoone puhastus-korrastusala 3 jkm, samuti jõepõhja puhastus min pindalaga 6,0 ha.

Parke ja haljasalaid on ca 50 ha, millest 65% on linna hooldamisel, 15% asutuste hooldusel ja 20% juhusliku hooldusega. Pargid on vanad, vajalik aastaringne sanitaarraie. Palju on vanu seest õõnsaid ja murdumise ohtlikke puid, vajalik uute mullapalliga puuistikute istutamine. Vaja uuendada vanu haljastusobjekte ja rajada uusi (sh ka uusi murupindasid). Eesmärk on tuua välja jõe ilu ja mitte kaotada roheline linna mainet.

Kalmistu asub linna territooriumil, puudub seadus mis reguleeriks seal toimuvat. Kulud on siiani linna eelarvest finantseeritud, omavalitsustel puudub omavaheline koostöö (kulud tuleb ära jagada).

Mets on Põltsamaa linna tagamaa, kus saab vaba aega veeta, jahindusseltsid rendivad jahimaid. Probleemideks linna prügi liikumine metsa alla (Priksu metsa - Pajusi poole, Neitsi metsa - Jõgeva poole, Pardi metsa), jõulukuuskede omavoliline lõikus, uutest istandustest istikute vargus, talumetsade lõikus, metsa taastus ja järelvalve on nõrk. Tulla võib küttepuude probleem.

### **Vesi, kanalisatsioon, sadevesi**

Vaja on veesurvet tõsta 3,5 at→4,2at, aga olemasolevad trassid ei pea vastu. Tuleb rajada Põltsamaa jõe parempoolse kalda elamurajooni (ca 350 elamut) vee- ja kanalisatsioonitrass (ca 18 km) ja 2 üle-pumpamisjaama. Sadevete kanalisatsiooni ehitus Pajusi mnt piirkonda (2,7 km olemas). 2005 a puhastusseadmete täielik renoveerimine. Jõevee puhastus sõltub maaparandusest ja farmide reostusest, olukord on paranenud. Puhas vesi on puurkaevude näol olemas.

### **Maa**

Praegu kehtib 4 olemasolevat detailplaneeringut (Kuperjanovi, Kaare, Metsa, surnuaia kandis), 30-40 individuaalelamu ehitamiseks on olemas krundid. Palju on vaba maad ja tühje tootmishooneid.

### **Elamuehitus ja remont**

Enamikku põltsamaalasi kummitab kapitaalremont. Kust võtta selleks raha ning kuidas maksta järjest kallinevate kommunaalteenuste kõrvalt laenuprotsente. Linnas olevad kortermajad nõuavad kapitaalremonti vähemalt järgmise 10 aasta jooksul.

### **Vajaminevad investeeringud**

#### **Vesi ja kanalisatsioon**

Üldine veesurve tõstmine veevarustuse parandamiseks.

Puhta vee kvaliteedi paranemine

Põltsamaa linna ja ümbruse vee- ja kanali omandi ja valdusprobleemide lahendamine

Põltsamaa jõe parempoolse kalda elurajooni vee- ja kanali ehitus (~18 km)

Vee- ja kanali ehitamine ülejäänud linna territooriumil (~18 km)

Sadevete trasside ja kuivenduse ehitus 4 km Pajusi mnt-EPT piirkonnas

Trasside renoveerimise kulu kindlaksmääramine

Puhastusseadmete täielik renoveerimine aastaks 2005

Lossi vallikraavi vee ringvoolu taastamine

Veepuhastusjaama roveepuhastuslodu

#### **Kultuur ja Haridus**

Kultuurimaja kapitaalremont

Sporihoone katus 830 x 150, maksumus 125,0.

Tulekahjusignalsatsioonide ehitus (Linnavalitsus, Kultuurimaja jne)

Lauluväljak

Linnastaadioni maja renoveerimine, istepinkide paigaldus

Lossiõue lava kergkatuse ehitus

PÜG (Lille tn) katuse remont

#### **Heakord, haljastus, ehitus**

Kiriku tualeti remont

Veski tn, PÜG-i, Uue Põltsamaa mõisahoone valgustus

Viljandi mnt äärse müüri taastamine

Laste mänguväljak ja WC "Ranna" juurde

Kalmistu müüri (Rahu tn) taastamine

Toimuvabade teede ja tänavate ehitus (Tehnika, Mäe, Aasa, Piimaühistu)

Teede ja tänavate pindamine (Kaare, Lossi, Metsa)

Jalgrattateede ehitus

Äärekivide paigaldamine (~10 km)

Könniteede remont (Pastoraadi esine, Lossi tn, Ringtee ümbrus)

Haljasalade korrastamine 2 silla vahel

Linna logo konkurss

Linna sissesõiduteedele paigaldada sildid ja tahvlid

Prozektorvalgustuse paigaldamine (kirikutorn, vabadussammas, Sõpruse pargi kivid)

Suure silla uuringud, katsetused, rekonstrueerimine

Jäätmekäitluse arengukava koostamine

### **Ehitus**

Jätkub üldplaneeringu koostamine

Sõpruse pargi 25 aastapäev - stend, pingid

Istepingid linna parkidesse ja haljasaladele

Bussijaama 2 muruplatsi renoveerimine, ootepaviljonide paigaldamine 4 tk

Välisvalgustus ringteest bussijaamani

Puude, põõsaste istumine Tartu mnt nurgal

Metsa tn pikenduse (~120 jm) ehitus

## 4. ARENGUSTRATEEGIA 1998-2013

Käesolevas peatükis on kajastatud prognoose ja linna arenguperspektiive järgneva 10-15 aasta jooksul.

### 4.1 Asend ja rahvastik

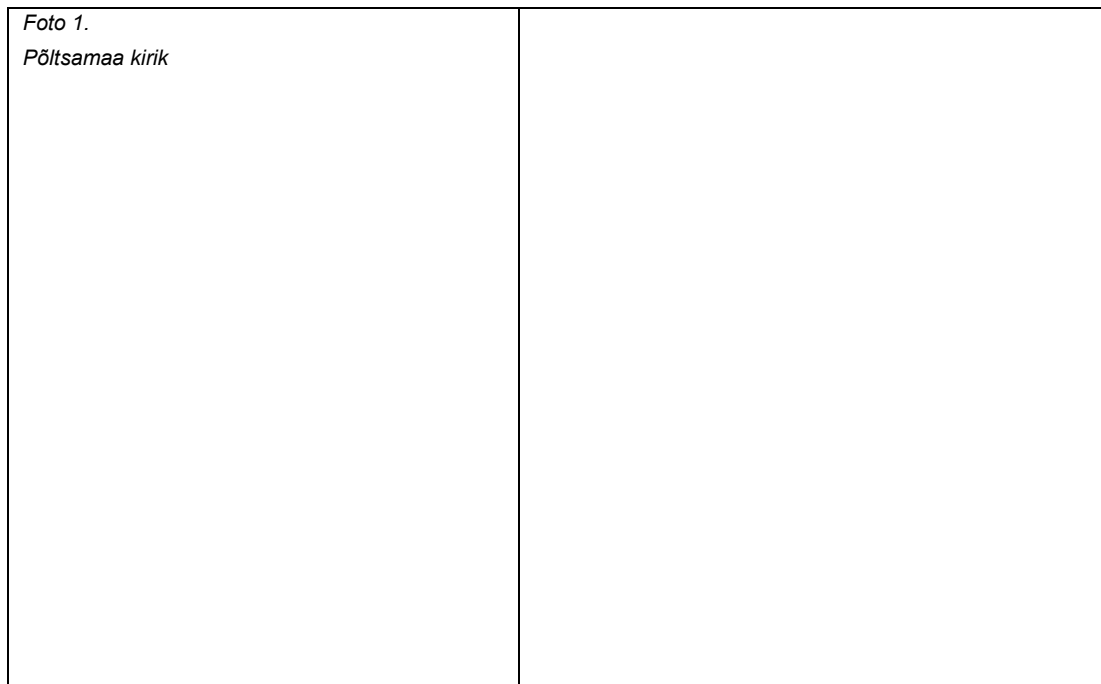
#### 4.1.1 Linna asend

Põltsamaa linna geograafiline asend Kesk-Eestis on hea. Linnast möödub Tallinn-Tartu mnt ning seda läbib Jõgeva-Viljandi mnt. Arengule kaasaitav tegur on ka raudtee suhteline lähedus (lähimad raudteejaamad asuvad Jõgeval ja Võhmas).

Linn on Jõgeva maakonna läänepoolseks keskuseks, mõjutades tugevalt nii Põltsamaa valla kui ka ümbritsevate valdade (Pajusi, Puurmani, vähemal määral Kolga-Jaani valla) arengut. Põltsamaa linna mõju piirkonna keskusena ületab tunduvalt Põltsamaa valla piire.

#### *Mõjuväljad Põltsamaa piirkonnas*

Vaatamata arengut soodustavatele teguritele jääb Põltsamaa linn mitmete näitajate poolest alla teistele Kesk-Eesti keskustele. "Eesti inimarengu aruandes 1996" (1997) esitatud omavalitsuste sotsiaalmajandusliku olukorra hinnangu alusel (arvestatud tulumaksu laekumist elaniku kohta, 25-44 aastaste ja pensioniealiste suhet ning töötute arvu) on linna areng võrreldav ümbritsevate maa-piirkondade omaga, ent jääb tunduvalt alla sama piirkonna linnadele ning on väiksem Eesti keskmisest. Kui Eesti keskmine koondindeks = 1, siis Põltsamaa linnal oli see 0.74, Jõgeval samal ajal 1.56, Paidel 0.98 ja Viljandil 1.23.



#### 4.1.2 Rahvaarvu prognoos

Loomulik iive Põltsamaa linnas, nagu mujal Eestis, on negatiivne. Rahvaarv on püsinud suhteliselt stabiilsena ümbritseva maarahvastiku linna ümberasumise arvelt. Sündivuse languse tõttu hakkab järjest vähenema laste ja noorte osakaal rahvastikus ning kasvama tööealiste ja tööeast vanemate oma. See mõjutab kõigepealt haridussfääri - toimub järsk kooliminejate arvu vähenemine.

Kriitilisem periood algab peale 2010.a, kui tööikka hakkab jõudma väikesearvuline 1990-ndatel sündinud põlvkond, pensioniikka jõuab aga suhteliselt rohkearvuline tänaste 40-50 aastaste põlvkond.

Trendiks rahvastiku liikumises on elanike, eriti selle mobiilsema ja aktiivsema osa lahkumine maapiirkondadest ning ka väikelinnadest. Tõenäoliselt jätkub rahvastiku kontsentreerumine ümbritsevate maapiirkondade arvel Põltsamaa linna samas ka liikumine Põltsamaalt Tallinnasse, Tartusse ja mujale suurematesse keskustesse. Kasvamas on pendelliikumine, st töötamine Põltsamaa linnas või mujal väljaspool valda. Vähendamaks kirjeldatud tendentside negatiivset mõju, tuleb igati soodustada noorte linnajäämist ning uute, ettevõtlike inimeste elamaasumist piirkonda.

## 4.2 Linnakeskkonna areng

### 4.2.1 Linna lähiümbrus

Linn paikneb suhteliselt võrdsete osadena kahel pool Põltsamaa jõge. Põhja-ida suunas piirneb see Tallinn-Tartu maanteeaga, mida linnast lahutab roheline tsoon – Kileküla mets ja Sõpruse park. Tiheneva liiklusega maantee jääb piiriks linna laienemisele selles suunas. Kiirteeks arenev Tallinn-Tartu mnt võib liiklusintensiivsuse edasisel kasvamisel muutuda oluliseks füüsiliseks tõkkeks. Põhja-loode suunas lõppeb linn tööstusotstarbel kasutatavate aladega (Felix, Kitzinger-Progress jt). Loode-lääne-edela suunas külgneb linn põllumaadega, mõlemas suunas olev hajaasustus võib järk-järgult tihenedes omandada linnalikuma ilme. Põldudele eelneb puhkeotstarbeline puhvertsoon (kardirada, Kuningamäe mägi). Lõunapoolsed Põltsamaa jõge ümbritsevad metsa-alad on linnale vajalikuks rekreatsiooniallikaks nagu ka eelpoolmainitud Kuningamäe ja Kileküla piirkond (olulisemad linna-lähedased puhkealad vt skeem järgmisel lehel).

Esiolgu on linnal piisavalt arenguruumi tihendades linnakeskust ning kasutades ehitustegevuseks vabu alasid linna piirides. Pikemas perspektiivis on linna laienemiseks ilmselt soodsaim kagu suund (Põltsamaa jõe, vana Tartu mnt ja ja Tallinn-Tartu mnt vaheline ala). Felixi ja Viljandi mnt vaheline suund on soodus selle suhtelise läheduse poolest linnakeskusele. Areng on võimalik ka Kuningamäe suunas.

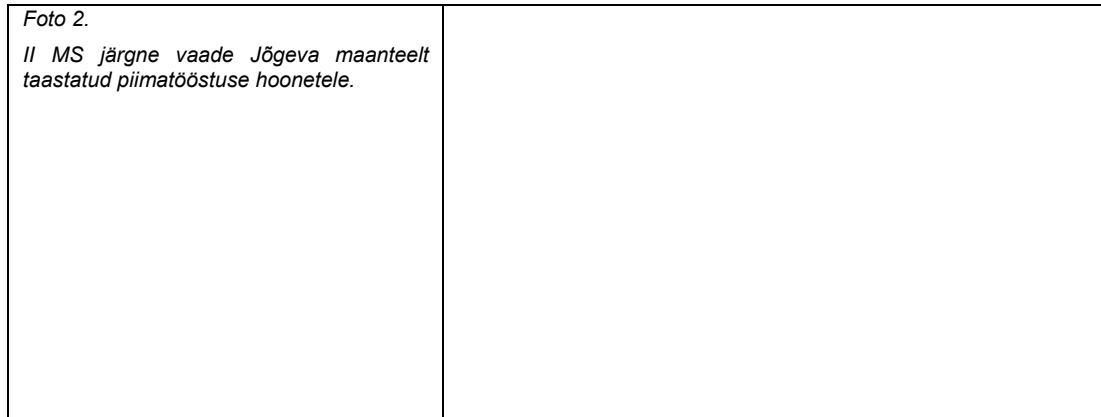
Arvestades Põltsamaa linna ning selle lähikonna kiiremat arengut võrreldes ümberkaudsete maapiirkondadega on kehtestatud detailplaneeringu kohustus linnaümbruse aladele. Detailplaneeringu kohustusega on kaetud alad, kus on oodata aktiivsemat arengut (Tallinn-Tartu mnt äär) või mille keskkond on inimtegevuse suhtes tundlikum (jõeäärne).

*Olulisemad linnalähedased puhkealad*

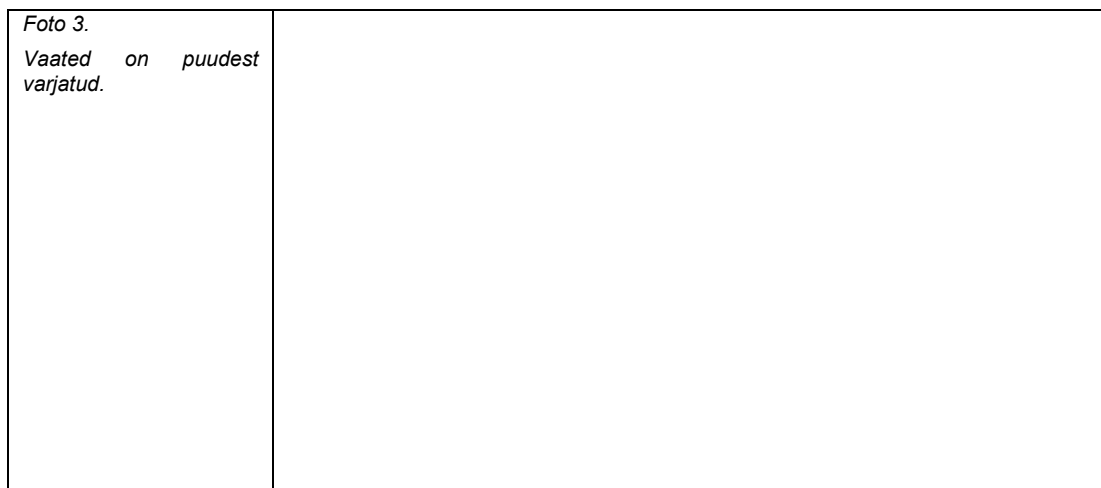
#### 4.2.2 Linna keskus

Jõgi on linnale sümmeetriateljeks. Piki jõeäärt, selle mõlemal küljel, paiknevad olulisemad teenindus-, kaubandus- ja kultuuriasutused ning nende taga elurajoonid.

Jõgi on olulisim maastikuelement linnas. Sõjapurustuste tagajärjel hävis suur osa kesklinna ajaloolisest hoonestusest. Varemend asendati haljasaladega nagu mitmes teises sarnase saatusega eesti linnas.



Esialgu ajutistena mõeldud haljasalad on püsinud. Praegu domineerib linna keskosas üheilmeline kõrghaljastus, mis ei lähtu maastiku eripärast ega ega rõhuta selle ilu. Mitmed olulised vaated on varjatud kõrgetest puudest (linnus ja kirik).



Mitmel põhjusel puudub linnal selgelt defineeritav keskosa. Peale sõda on püütud linnakeskust nihutada vasakule poole jõge (üldkasutatavad hooned piki Tartu mnt). See pole aga õnnestunud nii uute hoonete ebamastaapsuse (turuhoone) kui ka linnakeskuseks piisava hoonestustiheduse puudumise tõttu (kultuurimaja, bussijaama, linnavalitsuse vaheline ala). Jõe ja Tartu mnt vahelise ala juhuslikkus, lahtiste otsade rohkus ning samas vaba, väljakujunemata ruumi olemasolu annavad nimetatud alale suure muutumispotentsiaali. Piki jõe äärt vastassuunas PÜG-I ja mõisa ümbrus on tunduvalt tugevamalt välja kujunenud iseloomuga ala (vabalt paiknevad hooned pargis, vaade üle jõe lossile ning külgnemine aktiivse liiklussõlmega), mille identiteeti tasub hoida ning tugevdada.

Teisel pool jõge säilinud ajaloolised hooned Lossi tänava ääres nagu ka kirik ja lossivaremed koos ühendava pargiga loovad tervikliku miljöö. Piirkonda on võimalik mõne hoone lisamine ning vajalik pargi tagusele jäätmaale parema kasutuse leidmine (üldplaneeringu kohaselt on viimatinimetatud puhkeotstarbeline maa).

Vaatamata avatud ruumi rohkusele puudub linnal traditsiooniline keskväljak, osaliselt täidab seda ülesannet Lillesaar. Saare positsioon ülejäänud linna suhtes on soodne – paiknemine linna keskel, seda läbib suur sild ja olulisemad käiguteed tagavad paiga aktiivsuse. Läbimõeldud haljastuslahenduse korral võiks kujuneda sellest paigast linna süda ning kaasaegne alternatiiv klassikalisele majadest ümbristetud lagedale linnaväljakule.

### 4.2.3 Teistest linna piirkondadest

Tallinn-Tartu mnt ääres jääv tööstuspiirkond ja Lillevere kortermajad on paljudele möödasõitjatele ainus märk ja mälestus Põltsamaa linnast. Seetõttu vajavad need läbimõeldud haljastus- ja valgustuskontseptsiooni. Tööstusala kaotab ilmselt järk-järgult oma praeguse funktsiooni ning ala võetakse kasutusse teeninduse ja äri otstarbel.

Linnale olulised objektid – staadion ja laululava peaks olema paremini ühendatud keskinna. Üheks võimaluseks oleks Kuuse tn kujundamine laiema puiesteena, nimetatud tänava sihile jäävad üle jõe linnus ja kirik. Juhul kui ka lauluväljaku tagune korrastamata ala kujundada kaasaegseks pargiks tekiks linnale oluliste kohtade ja objektide seotud jada ka risti jõega (Sõpruse park – lauluväljak – staadion – PÜG – jõeäär).

Kuna linnas on piisavalt rohelist, siis uute haljasalade rajamise vajadus puudub. Erandina on üldplaneeringus ette nähtud mõisapargi ja Pajusi mnt vahelise ala kujundamine pargi jätkuna.

### 4.2.4 Puhkealad

Põltsamaa linnas pole puhkealade defitsiiti, samuti on linna lähiümbruses piisavalt vastavaks otsustamiseks kasutatavaid alasid. Haljasalade ja puhkeotstarbeliste alade paiknemine, vt skeem järgmisel lehel.

Korrastada tuleb linna supluskohad (Veski tänava ääres ja Meeritsa veehoidla).



## 4.3 Sotsiaalne infrastruktuur

Omavalitsus peab aitama kaasa elanike toimetulekule, tagama nende sotsiaalse turvalisuse ja vältimatu arstiabi. Samuti arendama inimeste haridus-, eneseteostus- ja vaba aja veetmise võimalusi. Põltsamaa linn on ümbritseva piirkonna haridus- ja kultuurikeskuseks. Linnal tuleb igati toetada haridus- ja kultuuriasutuste võrgu säilimist.

### 4.3.1 Lasteaiad ja koolid

Vaatamata jätkuvalle sündivuse langusele on linna eesmärk säilitada olemasolev haridusvõrk.

Hariduse sisu aegub tänapäeval kiiresti, sellest tuleneb pidev vajadus täiend- ja ümberõppe ning kutsenõustamise järele. Hariduse otsene seotus paljude tegevusaladega tingib vajaduse nii haridusfääri pikaajalise plaani (koolivõrk, nõustamissüsteem jne) kui ka lühiajaliste plaanide järele, mis võimaldaksid õpetuse sisu paindlikult muuta. Tekkivas koolidevahelises konkurentsisis tuleb erilist tähelepanu pöörata kohapeal antava hariduse taseme säilitamisele ja parandamisele. Probleemiks on kujunenud kaadri vananemine, õpetaja elukutse väärtustamine garanteeriks koolides vajalikul hulgal ja tasemel kaadri olemasolu.

Järgnevalt on toodud arengu üldpõhimõtted tulevikus:

#### Haridusasutuste ja lasteaedade võrgu säilitamine.

#### Põltsamaa Ühisgümnaasiumi kujundamine Põltsamaa piirkonna hariduskeskuseks

PÜG-i õppekava lõplik vaäljatötamine ja pidev edasiarendamine vastavalt aja nõuetele. PÜG-i ja piirkonna alg- ning põhikoolide arengukavade pidev kooskõlastamine.

PÜG-i ning Kodu- ja Põllutöökooli arengusuundade kooskõlastamine vastavalt Põltsamaa piirkonna arengule (tööjõud, töökohad).  
 PÜG-i väljaarendamine Põltsamaa piirkonna haridustöötajate täienduskoolituskeskuseks.  
 PÜG-i väljaarendamine Põltsamaa piirkonna lapsevanemate enesetäienduskeskuseks.

**Põltsamaa väljaarendamine Põltsamaa piirkonna noorte huvitegevuskeskuseks**

Spordikooli, muusikakooli ja huvikooli baasil.

**Põltsamaa väljaarendamine Põltsamaa piirkonna rahvahariduse keskuseks**

Huvikooli arendamine täiskasvanute rahvaülikooliks.

**Põltsamaa väljaarendamine vabariiklikuks täienduskoolituskeskuseks**

#### 4.3.2 Meditsiin ja sotsiaalhooldus

Tervishoiupoliitika sõltub eelkõige riiklikust tervishoiupoliitikast. Kohalik omavalitsus korraldab inimestele (ka ravikindlustusega hõlmamata) arstiabi kahes etapis – üldarstiabi ja eriarstiabi ning korraldab elanikkonna haiguste ennetamisele ja tervise edendamisele suunatud tegevust oma haldus-territooriumil (sealhulgas tagab tervislikud tingimused laste- ja õppeasutustes ning keskkonna vastavuse tervisekaitsenõuetele).

Sotsiaalhoolekande eesmärk on abistada peamiselt seda mitteaktiivset elanikkonna osa, kes ei tule enesega toime – lapsed, vanurid, puuetega inimesed, töötud, ajutised töövõimetud, vanemliku hoolitsuseta lapsed jt. Sotsiaalhoolekande peamised vormid on hoolekandeesutused, sotsiaalteenused, sotsiaaltoetused, sotsiaalne rehabilitatsioon. Rõhuasetus hoolekande arengus on inimeste võimalikult iseseisva toimetuleku toetamine nõustamise ja sotsiaalteenuste abil. Selleks tuleb arendada koduhooldust ja hooldamist perekonnas ning sotsiaalkorterite kasutuselevõttu.

Järgnevalt on toodud eesmärgid ja vajadused tulevikus:

Linna sotsiaalpoliitika peab toetama sündivuse suurendamist. Linnapoolne toetus lapse sünni puhul ja esimestel eluaastatel vajab ümbertöötamist.

Arendada välja avahoolduse süsteem.

Sotsiaalkorterite rajamine.

Konkreetsed lahendamist vajavad probleemid on:

Turvapaiga loomine ajutiselt ekstreemsesse olukorda sattunud lastega peredele.

Päevakeskus mõnetunniseks lastehoiuks.

Päevakeskus invaliididele ja vanuritele.

Tervisekeskus (psühholoog, seksoloog, ravivõimlemine).

Odav toitlustuskoht, supiköök.

Vanurite ja Invaliidide liikumisvõimaluste parandamine (kaldteed, käsipuud, istepingid).

Invaliididele ja vanuritele sanitaarkorrastuse võimaluse loomine (saun, pesumaja).

Saunakohtade arvu suurendamine.

#### 4.3.3 Klubid, seltsid, raamatukogu

Põltsamaa kultuurielu mitmekesisuse tagavad kultuurimaja, raamatukogu, huvialakooli, muusikakooli ja muuseumi olemasolu. Ühiseks probleemiks on kultuuriobjektide halb seisukord ja moraalne vananemine, mis ei võimalda ruumide kaasaegsemat ning mitmekülgsemat kasutamist. Muuhulgas tuleks senisest enam tähelepanu pöörata seltsitegevuse mitmekesistamisele ja kaasaajastamisele ning noorte kaasamisele.

**Põltsamaa raamatukogu arengupõhimõtted:**

Rahuldada ja arendada piirkonna elanike kultuuri-, hariduse, teabe- ja meelelahutuslike vajadusi, toetada õppimist ja teadmiste hankimist ning kirjandus- ja kunstiharrastusi;

Jõgeva maakonna keskraamatukoguna korraldada maakonna raamatukogude kogude täiendamist elanikele vajaliku kirjanduse jm infokandjatega ning vahendada sellest infot kõigile soovijatele;

Registreerida kogu maakonda (eraldi Põltsamaad) käsitlev trükisõna nii raamatute kui artiklite näol ning anda sellest vajajatele infot;

Tegeleda maakonna raamatukogutöötajate täienduskoolituse korraldamisega.

Elanike teenindamine tuleb viia üle automatiseeritud süsteemile (alustatud 1997.aastal). Avada tuleb avalik Internetipunkt (1998.aastal 1 arvuti baasil). Kaasaegse raamatukogu funktsioonide täitmiseks on vaja raamatukogule juurdeehitust (ca 3 milj krooni), mis võimaldab korraliku mitme arvutiga Internetipunkti avamist, muusikaosakonna loomist, lugemissaali laiendamist. Juurdeehitus jääks lasteosakonna käsutusse koos kaasaegsete tehniliste vahendite kasutuselevõttuga laste tarbeks.



**Põltsamaa kultuurimaja arengupõhimõtted:**

Hoida ja säilitada rahvuskultuuri, toetada rahvuskultuuri viljelevaid kollektiive ja ühendusi ;  
 Tutvustada kodukoha kultuuritraditsioone ;  
 Täita meelelahutuslike funktsioone ;  
 Võimaldada linna ja piirkonna elanikele klubilist ja taidlusalast tegevust ;  
 Vahendada professionaalset kunsti.

Koheselt on vajalik alustada kultuurimaja kapitaalremonti (kogumaksusmusega ~6 milj EEK), mille käigus on oluline lahendada otstarbekas ruumide paiknemine ja sisearhitektuuriline teostus.

**Põltsamaa Huvialakool “Elav Traditsioon” arengupõhimõtted:**

Vastavalt tekkinud vajadustele organiseerida enesetäiendust erinevatest valdkondadest lühikursuste või loengusarjadena.

Laiendada näitekunsti traditsioone laste näitestuudio kaudu Põltsamaa Amatööriteatri baasil.

Laiendada suvise kunstinädala tegevust.

Piirkonna ajaloomaterjalide kogumine, süstematiseerimine ja eksponeerimine vastloodud Põltsamaa Muuseumis (inventari vajalikkus). Ajaloomaterjale tutvustavate ürituste organiseerimine.

**Põltsamaa Muusikakooli arengupõhimõtted:**

Võimaldada kõigile piirkonna lastele õppimine muusikakoolis. Suurendada koolis õppivate laste arvu aastaks 2000 kaheksajani, so 60%.

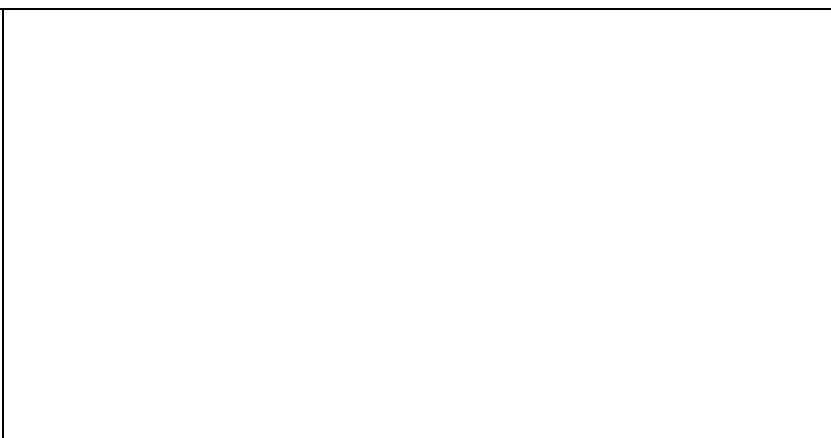
Laiendada suvise muusikakoolituse võrku, hõlmates laste kõrvale rohkem täiskasvanuid.

Alustada vaimsete puuetega lastele muusikaõpetuse andmist suvekoolituse kogemuste najal kogu õppeaasta jooksul.

Toetada Muusikakoolide Liidu mitmekordseid taotlusi muusikaliselt eriti andekate laste koolituskulude kandmist riigieelarvest teiste Põhjamaade eeskujul.

**4.3.4 Vabaõhuüritused**

Laululava ja lossiõue olemasolu võimaldavad kaasata suuremaid rahvusvahelisi ja vabariiklike projekte. Kultuurisuve pikendamiseks on vajalik lauluväljakule paigaldada tänavavalgustus.

<p>Foto 5. Lossiõue, vaade muuseumile</p>	
---	---

**4.3.5 Sport**

Omaavalitsuse eesmärgiks on tervise väärtustamine ja tervislike eluviiside kujundamine. Tuleb täiendada ja laiendada olemasolevaid spordirajatisi ja staadione. Vajalikud spordirajatised Põltsamaa linnas on valgustatud kõndimise-, jooksmise- ja suusatamiserajad; orienteerumise püsirajad; jalgrattasõidu rajad; välisväljakud (võrkpall, korvpall, jalgpall, tennis); ujula; spordihoone (pallimängud sisehooajal, jõusaal, lauatenis, piljard, keegel). Oluline on suusaradade ja liuväljade rajamise traditsiooni jätkumine.

Linn planeerib arendada sportliku tegevust ning rajada spordirajatisi järgmistest kohtades (käesoleva üldplaneeringu kohaselt puhkeotstarbelised maa-alad maakasutuskaardil näidatud ulatuses):

Spordikompleks Lille tn laiendamine - võimla 20x40 (vaheseinaga), ujula 6x25 ja 6x6 (lastele), jõusaal, võimlemis- ja maadlusruum, laste mängutuba, solaarium ja massaaž, kosmeetik, juuksur; kohvik.

Valgustatud suusarajad Kileküla metsa ja Kuningamäel.

Orienteerumise püsirajad Kileküla metsas, Pigimäel.

Kõndimise ja jooksmise püsirajad koos terviseradadega Kileküla metsa.

Jalgpalli ja kergejõustiku harjutusväljak 40x80 m Pajusi mnt ääres.

Tamme tänava spordiväljaku väljaarendamine (kergejõustik, jalgpall, korvpall, võrkpall).

Kergejõustiku staadioni rajad ja võistlusplatsid katta kummiplaatidega.

Tennisväljakud kooli juures, rannas, Tallinna mnt ääres, endises autobaasi aiandis.

Liuväli Kuuse tänava ääres spordiplatsil.

Võrkpalliväljak rannas.

Supelrand lastele.  
Jalgrattasõidu rajad (Võhma, Võisiku, Sakala, Pajusi suunas).

Kehakultuuriga tegelemise võimaluste tagamiseks tuleb arendada klubilist tegevust (tipp-, rahva- ja tervisesport). Samuti korraldada spordiüritusi ja võistluseid erinevatele tasemetele ning hoolitseda juhendmaterjalide ning juhendajate olemasolu eest (tasulised ja vabatahtlikud - nende koolitussüsteemi väljatöötamine) spordiklubides ja spordirajatistes

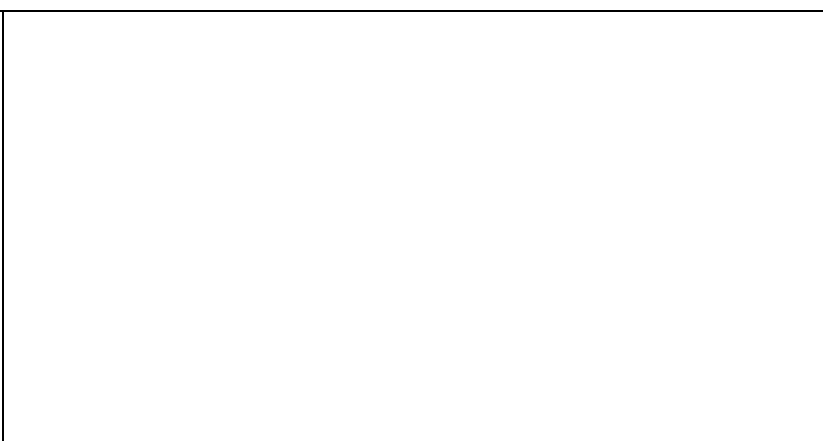
#### 4.3.6 Kirik, kalmistud

Linna territooriumil asub kaks kirikut ajaloolises hoones - apostliku õigeusu ja luteriusu kirik.

Kasutuses olev kalmistu asub linnast väljasõites kahel pool Jõgeva maanteed. 1992.a valminud kalmistu laiendusprojekti kohaselt peaks matmispaikade arv rahuldama piirkonna vajadusi vähemalt 25 aasta jooksul. Surnuaia sanitaarkaitsetsoonid vt 5.1.15.

#### 4.3.7 Ajaloo-, arheoloogia- ja arhitektuurimälestised

Kõik linnas asuvad muinsuskaitsealased objektid on nõuetekohaselt tähistatud. Siiski vajaks nad senisest läbimõeldumat eksponeerimist. Ajaloo-, arheoloogia- ja arhitektuurimälestiste täielik loetelu on toodud käesoleva kausta lõpus (vt lisa 1) ning need on kantud üldplaneeringu maakasutuskaardile. Kõikide kaitsealuste objektide puhul tuleb lähtuda vastavast seadusandlusest (vt 5.1.1).

<p>Foto 6. Vaade pargist Uue-Põltsamaa mõisale.</p>	
---	---

## 4.4 Tehniline infrastruktuur

### 4.4.1 Elamuehitus

Omaavalitsus peab looma tingimused elamuehituse käivitamiseks ning aitama kaasa elukeskkonna kaasajastamisele. Säästliku arengu seisukohalt tuleb linnal üle vaadata olemasolevad kasutuseta elamispinnad ja hooned ning hinnata nende perspektiivset parema rakenduse võimalusi. Elamuehituses eelistada Põltsamaale sobivas mastaabis (ridamajad, ühepereelamud, villad) rajamist erakapitali baasil.

Jätkuva elamuehituse vajaduse tingivad muutused elulaadis – leibkondade kasvav arv (pereliikmete arvu vähenemise arvelt) ning sisstulekute senisest suuremast diferentseerumisest tulenev vajadus mitmekesisema eluasemevaliku järele. Pikemas perspektiivis on Põltsamaa linnas tõenäoline nõudluse kasv uute väikeelamute ehitamiseks, vähemaktuaalne on vajadus erinevate üürikorterite järele. Kehtivate detailplaneeringute kohaselt on Metsa, Kuperjanovi ja Kaare tänava piirkonnas 30-40 vaba eramuehituskruunti, mis katab lähiaja vajaduse. Põltsamaa linna piiridesse jäävatel hoonestamata aladel, mis üldplaneeringu kohaselt on elamuehitusmaaks reserveeritud, lisavad arengureservi ligikaudu 150 eramu ehitamiseks. Samuti on võimalik tihendada olemasolevaid elurajoone ning tihendada linnakeskust.

Elamuehituseks maade reservi arvamisel on arvestatud nende alade kaitstust saaste (müra, vingugaasid, tööstuslik saaste jne.) eest. Samuti on arvestatud juba olemasolevate elamupiirkondade, sotsiaal- ning kommertsteeninduslike asutuste paiknemise ja kättesaadavusega ning olemasolevate kommunikatsioonide paiknemisega (maa reserveerimise tähendus vt ptk 5.2).

Elamuehituseks on reserveeritud järgmised alad (täpne ulatus, vt maakasutuskaart):

Planeeritud Metsa tn elukvartali ja Lepa tänava vaheline maa-ala.

Eha tn ja Viljandi mnt vaheline ala.

Kuningamäe suunas Saare, Jaama, Tamme, Kooli, Kase, Kastani tänavate pikenduste vaheline maa-ala.

Tartu mnt ja Kuperjanovi tänava vaheline maa-ala.

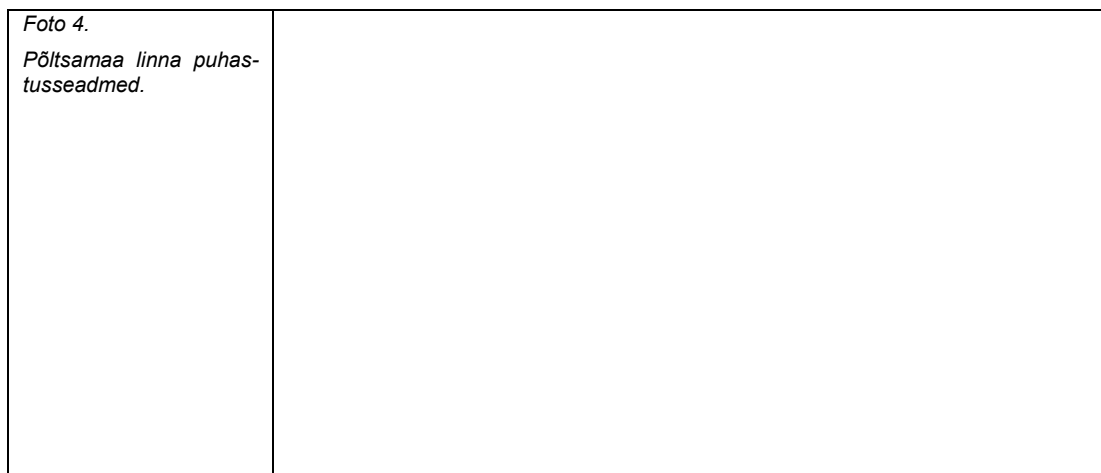
#### 4.4.2 Soojavarustus

Koostamisel on Põltsamaa linna energeetika arengukava.

#### 4.4.3 Veevärk, kanalisatsioon ja puhastusseadmed

Omavalitsuse ülesandeks on elanike varustamine puhta veega. Lahendamist vajavad küsimused on väljaehitatud veevõrkude rekonstrueerimine, uute veevõrkude ja puurkaevude rajamine, joogivee kvaliteedi parandamine jne.

Toimivad puhastusseadmed on eelduseks elamuehituse ja ettevõtluse arendamisele. Võimalik arenguvariant on reovee puhastamise koondamine ümberkaudsetest piirkondadest Põltsamaa linna (vt skeem järgmisel lehel), see tähendab olemasoleva linna puhasti rekonstrueerimist ja laiendamist. Projekt haaraks järgnevaid piirkondi - Adavere ja Pisisaare (~1300 elanikku, vajaliku trassi pikkus ~8 km), Lustivere ja Võhmanõmme (~650, trassi pikkus ~5 km), Esku ja Võisiku (~1050, trassi pikkus ~6 km). Projekti tasuvus vajab täiendavaid uurimusi.



Lahendamist vajavad küsimused:

Veesurve tõstmine veevarustuse parandamiseks.

Puhta vee kvaliteedi parandamine.

Põltsamaa jõe paremkalda elurajooni vee- ja kanalisatsioonitrasside rajamine, mis praegu on projekteerimisstaadiumis. Piirkonnas on praegu ~350 elamut, rajatavate trasside kogupikkus oleks ~18 km, lisaks 2 ülepumpamisjaama.

Vee- ja kanalisatsioonitrasside rajamine ülejäänud linna territooriumil (~18 km).

Sadevete trasside ja kuivenduse ehitus Pajusi mnt – EPT piirkonnas (~4 km).

Olemasolevate puurkaevude loetelud koos sanitaarkaitsetsoonide ulatusega on toodud käesoleva kausta lisades, nende sanitaarkaitsetsoonide kohta on kirjutatud täpsemalt käesoleva kausta peatükkides 5.1.7-5.1.9.

#### 4.4.4 Jäätmemajandus

Jäätmekäitluse alast teadlikust linna elanike hulgas tuleb tõsta. Tuleb alustada jäätmete kogumist sorteeritud kujul ning ette näha ohtlike jäätmete vastuvõtukohtad (soovitavalt bensiinijaamade juures). Ennetada tuleb prügi juhuslikku mahapanekut.

Koostamisel on piirkonna jäätmekäitluskava. Selle kohaselt jääb Umbusi prügilala, pärast keskkonnanõuetega vastavusse viimist, kogu Põltsamaa piirkonda, sh Põltsamaa linna, teenindavaks prügilaks.

*Reovee puhastamise koondamine Põltsamaa linna*

#### **4.4.5 Telefoniside**

Linna territooriumil on telefoniliinide levi rahuldav. Probleemid telefonisidega peaks lähiajal kaduma, käimas on üleminek digitaalsidele. Eesti Telefon tagab vähemalt 2003.aastaks univeraalteenuse - fikseeritud telefoniliini andmeedastuskiirusega 65 kb/s - kättesaadavuse kogu Eesti territooriumil (internetivõimalus).

Linn on mobiilsidtega kaetud, võimalik on valida erinevate operaatorite vahel.

Sideliinide kaitsetsoonidest vt 5.1.8.

#### 4.4.6 Elektrivarustus

Koostamisel on Põltsamaa linna energeetika arengukava.

Lähiajal on vajalik rajada 4 uut alajaama järgnevate piirkondade tarbeks:

Tartu mnt, Rohelise, Uue tänava piirkond

Kopa pood, Pajusi mnt, Metsa tänava ehitatav elurajoon

Jõgeva mnt, Pärna, Välja, Õuna tänava piirkond

Männi, Tehnika, Pika tänava piirkond.

Piirkondade elektrivajadused tuleb lahendada samaaegselt detailplaneeringute koostamisega. Kõrgepinge õhuliinide kaitsetsoonidest vt 5.1.7.

#### 4.4.7 Teed ja liiklus

Linna teede ja tänavate struktuur on rahuldav. Suurim liiklusintensiivsus on praegu Lossi, Silla, Tartu, Jõgeva ja Kesk tn ristmikel, kuna nimetatud tänavatel kulgeb ainuke linna läbiv transiitliikluse voog Mustvee - Jõgeva – Võhma – Viljandi mnt. Liiklustiheduse edasisel kasvamisel nimetatud suunal ammendub olemasolevate tänavate ja kahe autosilla läbilaskevõime. Ka võib tihe autoliiklus läbi linnakeskuse hakata füüsiliselt eraldama linna eri osasid. Läbilaskevõime amendumine ohustab ka teisi linna keskosas asuvaid suhteliselt kitsaid tänavaid. Lihtsaim lahendus on tänavate ümberkujundamine ühesuunalisteks, see võimaldaks samuti tänavaid laiendamata maha märkida jalgrattateed (sel moel saab toimida näiteks Lossi, Veski, Pargi, Jaama, Kuuse, Nurme tänavate puhul). Keskkonnas tuleb ette näha jalgrattateed ning jalgratate hoiukohad. Jalgrattateede ehitamise kaasnevad maaküsimuse, ehitusmaksumuse ja finantseerimise probleemid.

Teede ja tänavate seisukord on normaalne. Olemasolev tänavavõrk vajab pidevat hoold - igal aastal oleks normaalne selles valdkonnas investeerida 350 - 400 tuhat krooni. Peamised ülesanded on:

Teede tolmuwabaks ehitamine (linna sõiduteedest on kõvakattega ainult ~60%). Asfaltkatteta teid on nii kesk- kui äärelinnas (Tehnika, Aasa, Mäe jne tänavad ning Piimaühistu ümbruse teed).

Vanade asfaltkattega teede pindamine.

Tänavavate valgustatuse parandamine.

Äärekivide paigaldamine (~10 km).

Kõnniteede remont (Pastoraadi esine, Lossi tn, Ringtee ümbrus) ja uute jalakäiguteede ehitamine (kasutades kõnniteekive).

Uute tänavate (Kannikese, Ülase) rajamisel arvestada perspektiivset laiendamise võimalust ning kõik kommunikatsioonid rajada teede kõrvale.

Suure silla uuringud, katsetused ja rekonstrueerimine.

Maanteede kaitsetsoonidest vt 5.1.5, tänavamaa piirid vt 5.1.6.

Skeem tänavate võrk Põltsamaa linnas vt järgmine lehekülj.

## 4.5 Ettevõtlus

Linna majanduse elujõulisus sõltub siin paiknevate ettevõtete konkurentsivõimest ja majanduse mitmekesisusest. Ettevõtete rohkus ja hästitasuvate töökohtade olemasolu linnas tagab inimeste sissetulekud ja seeläbi ka suurema omavalitsuse eelarve. Eesmärgiks on uute tegevusvaldkondade väljaarendamisele kaasaitamine transiitliikluse teenindamise, arendus-, innovatsiooni-, puhke- ja turismialal. Omavalitsuse eesmärk on tagada - ettevõtjate informeeritus oma valdkonna võimalustest (turud, uued tehnoloogiad, koolitus) ja nende maksimaalne ärakasutamine ning uusettevõtjate pealekasv ja olemasolevate ettevõtete areng. Tuleb tõsta piirkonna mainet ning koos sellega investeerijate huvi linna vastu. Pikemaajaliste strateegiate elluviimiseks on oluline ettevõtjate vaheline koostöö.

Ettevõtlus ja tööstus peavad juhinduma turul olevast nõudlusest. Omavalitsuse poolne vahelesegamine on oluline juhul, kui need valdkonnad muutuvad oma loomuliku arengu läbi ohustavaks loodusele ja/ või elukeskkonnale. Linn saab ettevõtluse ja tööstuse arengule kaasa aidata täiendus-

koolituse võimaluste vahendamisega. Tuleb tegeleda ettevõtluse, tööstuse jmt valdkondi puudutava info levitamisega ning ettevõtluseks sobiva maa pakkumisega selleks sobivates kohtades. Lähtudes viimatoodust on üldplaneeringus reserveeritud maid tööstuse, ettevõtluse jmt otstarbel.

Tööstusobjektide ja -hoonete (sh suuremad põllumajandusliku tootmise objektid) ning ladude paigutamine toimub detailplaneeringute alusel. Keskkonda ohustada võiva tööstuse või teeninduse rajamisel tuleb linnal koos detailplaneeringu koostamisega nõuda ka keskkonnamõjutuste hinnangu koostamist, et ära hoida kontrollimatut keskkonnasaastet.

#### 4.5.1 Teenindus ja kaubandus

Lähtudes üldistest trendidest kasvab teeninduse osakaal majanduses järk-järgult, juba praegu on teenindussektoris rakendunud 40% Põltsamaa linna töötajate koguarvust. Arvestades Põltsamaa linna funktsiooni ümbritseva piirkonna teeninduskeskusena jätkub siin teenindussektori osakaalu kasv nagu ka olulisemate teenindus- ja kaubandusasutuste koondumine Põltsamaa linna.

Kõikide rajatavate teenindusasutuste (sh tanklad) paigutamine toimub detailplaneeringu alusel. Erandeid võib teha juba teenindus- või kaubandus otstarbelistena toimivate hoonete rekonstrueerimise puhul, kui sellega ei suurene hoone üldpindala.

Teeninduse tarbeks on reserveeritud järgmised maa-alad (täpsed piirid vt maakasutuskaart).

Linna keskosas Lossi tänava ääres.

Veski ja Aia tänava vaheline maa-ala Silla tänava poolses küljes.

Kuuse tänava ja Pajusi mnt ristumiskohas.

Metsa tänava ja Pajusi mnt ristumiskohas.

Pajusi mnt ääres bensiinjaama ümbruses.

Pajusi mnt ääres linna sissesõidul.

#### 4.5.2 Turism



Otstarbekas on koostada turismi arengukontseptsioon (soovitavalt koostöös naaberomavalitsustega ja teiste Kesk-Eesti linnadega), kus toodaks välja konkreetsed ettepanekud turismi arendamiseks ja nende ettepanekute teostamise võimalused.

#### 4.5.3 Tootmine ja tööstus

Ettevõtlus- ja tööstusobjektide paigutamisel on määravaks paiknemine teede, trasside ning elamu- piirkondade suhtes ning sobivus keskkonnaga. Põltsamaa linnas on piisavalt vähe- või halvastikasutatud tootmishooneid, nende parema rakenduse korral on võimalik areng olemasolevate tööstusalade piires. Pole ette näha suurettevõtluse arengut linnas, selleks puudub potentsiaalne tööjõud (tööealiste elanike arv linnas on ~2300).

Tootmisotstarbel on reserveeritud maad Pajusi mnt ja Tallinn-Tartu mnt vahelisel alal.

## 5. MAA- JA VEEALADE KASUTUSPÕHIMÕTTED NING -PIIRANGUD

Maa- ja veealade kasutuspõhimõtted juhinduvad seadusandluse poolt määratud piirangutest ning juba eksisteerivast maakasutusest ja keskkonnast.

Peatükis on esmalt väljatoodud kehtivast seadusandlusest ja määrustest johtuvad piirangud ning seda kehtestav seadus või määrus koos piirangu üldiseloostusega. Täpsemaks piirangute rakendamiseks või nende põhjalikumaks uurimiseks on vajalik seaduste ja määrustega vahetu tutvumine. Ülejäänud peatüki osa kajastab maa reserveerimise tähendust ja väärtuslike miljöõde või looduskooslustega alasid (piirkondi, kus täiendav maa kasutuselevõtt vajab lisatähelepanu ja hoolikat läbimõtlemit) ning nõuvalgete alade tähendus maakasutuskaardil.

### 5.1 Kehtivad piirangud

#### 5.1.1 Riikliku kaitse all oleva mälestise kaitsevöönd

Alus: Muinsuskaitse seadus (RT I 1994, 24, 391)

Kinnismälestise kaitseks kehtestatakse kaitsevöönd, millele laienevad kaitsekohustuse teatistes esitatud kitsendused. Kui mälestiseks tunnistamise aktis ei ole märgitud teisiti, on kaitsevööndiks **50 m** laiune maa-ala mälestise väliskontuurist või piirist arvates.

Muinsuskaitseameti loata on mälestise ja selle kaitsevööndi alal keelatud:

1. Maaharimine, ehituste püstitamine, teede, kraavide, trasside rajamine, muud mulla- ja ehitustööd;
2. Puude ja põõsaste istutamine, mahavõtmine ja juurimine;
3. Keelatud on kinnismälestiste ümberpaigutamine, ümber- ja sisseehitamine, konserveerimine, restaureerimine, remontimine, mälestisele seda kahjustavate või ilmet muutvate objektide paigaldamine, samuti muul viisil mälestise ilme muutmine.

Mälestise kasutamise kitsendused määrab kindlaks Muinsuskaitseamet kaitsekohustuse teatistes. Kinnismälestise ja selle kaitsevööndis oleva kinnisasja kasutamise kitsendused kompenseeritakse vastavalt seadustele maa maksustamishinna vähendamise või maamaksust vabastamisega.

Põltsamaa linnas asuvad muinsuskaitsealused objektid on kantud üldplaneeringu maakasutuskaardile, nende täielik loetelu on toodud käesoleva kausta lõpus (vt lisa 1).

#### 5.1.2 Looduskaitsealuse objekti piiranguvöönd

Alus: Kaitstavate loodusobjektide seadus (RT I 1994, 46, 773)

Kaitstavate loodusobjektide seaduse muutmise seadus (RT I 1998, 23, 749)

Asjaõigusseadus (RT I 1993, 39, 590; 1995, 26-28, 355)

Looduskaitsealuse üksikobjekti kaitse alla võtmisega moodustub selle ümber kuni **50 m** laiune piiranguvöönd, kui kaitseeeskirjaga pole kehtestatud teisiti. Üksikobjektini viivad erateed on avalikuks kasutamiseks vastavalt "Asjaõigusseaduse" § 157. Kui kaitse-eeskirjaga ei sätestata teisiti on piiranguvööndis keelatud uute maaparandussüsteemide rajamine, veekogude vee taseme muutmine ja nende kallaste kahjustamine, maavarade ja maa-ainese kaevandamine, lõppraie, väetiste ja mürkemikaalide kasutamine, uute ehitiste püstitamine jne.

Objekti ümbritseb erikaitsevöönd, mille suurus on rändrahnudel ja kividel 5 m raadiuses ümber objekti, põlispuudel võra projektsiooni ulatuses, parkidel pargi kinnistatud suuruses. Erikaitsevööndis on keelatud looduse intensiivkasutus, kulu põletamine, objekti loodusliku ilme muutmine jne.

Looduskaitsealuse objekti mistahes kahjustamine on keelatud. Tema seisundit või ilmet mõjutava töö teostamine on lubatud üksikobjekti valdaja nõusolekul. Kui kaitse-eeskirjaga ei ole sätestatud teisiti, on kinnisasja omanik kohustatud hoolt kandma üksikobjekti seisundi ja selle ümbruse korrastamise eest.

Lisaks olemasolevatele looduskaitsealustele objektidele võidakse I kategooria kaitsealuste liikide seni kaitsemata kasvukoha või pesapaiga (püsielupaiga) avastamisteate saamisel Vabariigi Valitsuse kehtestatud korras moodustada kaheks kuuks taimede leiukohas kuni 50 m ja loomade puhul kuni 200 m raadiusega ajutine kaitseala, peatades seal igasuguse majandustegevuse.

Põltsamaa linnas asuvad looduskaitsealused objektid on kantud üldplaneeringu maakasutuskaardile, nende täielik loetelu on toodud käesoleva kausta lõpus (vt lisa 1).

### 5.1.3 Veekaitsevööndid ja veekogu ehituskeelualad

Alus: Ranna- ja kalda kaitse seadus. (RT I 1995, 31, 382)

Veeseadus (RT I 1996, 13, 241)

Tiheasustuslal määrab ranna ja kalda ulatuse kohalik omavalitsus. Ranna ja kalda ulatuse vähendamiseks on vaja keskkonnaministri nõusolekut.

**Ranna ja kalda ulatus.** Põltsamaa jõe kaldad (valgala) on **200 m** laiused. Ülejäänud veekogude kalda ulatus (kehtestatakse käesoleva üldplaneeringuga) on **25 m**.

**Ehituskeeluvööndite ulatus.** Põltsamaa jõel on kaldaastangu servast maismaa suunas **50 m** laiune ehituskeeluvöönd. Meeritsa veehoidlal on **25 m** laiune ehituskeeluvöönd.

**Veekaitsevööndid.** Põltsamaa jõe ning Meeritsa veehoidla ääres on vee ja vee-elustiku kaitseks ning kalda-alade ilme säilitamiseks **10 m** laiused veekaitsevööndid. Ülejäänud veekogude veekaitsevööndi laius on **1 m**.

**Kallasrajad.** Kallasraja ulatus avalikuks kasutamiseks olevatel veekogudel on **4 m**. Veekogude kaldaid (kallasrada) tuleb hoida läbitavana. Suurvee ajal, kui kallasrada on üleujutatud, võib vabalt ja takistamatult liikuda **2 m** laiusel kaldaribal.

Rannal ja kaldal asuvate kinnisasjade omanikud ja valdajad on kohustatud hoidma veekogu rannad ja kaldad puhtana ning hooldama kallasrada ja tagama rajal inimestele vaba läbipääsu.

### 5.1.4 Metsa kaitsekategooria

Alus: Metsaseadus (RT I 1993, 69, 990)

Eesti Metsakorralduskeskus "Metsakorralduse lühikursus" 1993

Metsas toimuva ja metsaga seotud inimtegevuse reguleerimiseks jagatakse metsad kolme kategooriasse - hoiumetsad, kaitsemetsad (neis kahes kehtivad metsakasutuse piirangud) ja tulundusmetsad.

**Kaitsemets** - siia kategooriasse kuuluvad peamiselt mulda, vett, asulaid, teid, maastikke ning teisi objekte kaitsvad metsad. Kaitsemetsas on lubatud hooldus-, valik- ja lõppraie, kuid raiumisel tuleb täiendavalt tähelepanu pöörata lankide paigutamisele, raieaegadele, intensiivsusele ja muudele konkreetsest kohast sõltuvatele asjaoludele. Lõppraie on lubatud turberaiena või kitsaste lankidena.

**Hoiumets** - siia kategooriasse kuuluvad erilist kaitset ja pikemaajalist säilitamist vajavad metsad ning reservaadid. Hoiumetsadeks on rahvuspargi- ja looduskaitsealade metsad, parkmetsad, haruldaste lindude ja loomade elupaigad, haruldaste taimede kasvualad, loodus- ja kultuurimälestiste ümber paiknevad metsaosad jne. Metsavarumisel on selle kategooria juures teisejärguline tähendus ning see võib ka keelatud olla. Hoiumetsas on lubatud ala juhtfunktsiooni täitmiseks vajalik hooldus-, valik- ja lõppraie turberaiena või kitsaste lankidena, välja arvatud reservaadid, kus majandustegevus on keelatud.

Põltsamaa linna ümbritsevad ning selle piiresse jäävad kaitse- ja hoiumetsad on kantud üldplaneeringu maakasutuskaardile.

### 5.1.5 Maantee kaitsetsoon

Alus: Maanteeseadus (RT I 1992, 1, 1)

Eesti Maanteeameti käskkiri nr.35 (07.06.1993)

Riigimaanteede kasutamise ja kaitse-eeskiri (RTL 1995, 7)

Maanteede (põhimaanteede, tugimaanteede ja kohalike maanteede) kaitseks, arendusvõimaluste loomiseks ja korrashoiu ning liiklusolude püsivuse ja liiklusohutuse tagamiseks on kehtestatud maanteega külgnevatel maavaldustel hajaasustusaladel **50 m** laiune kaitsetsoon (mõlemale poole tee teljest), mille piirides kehtivad maaomanikel ja -kasutajatel erinõuded. Kõik kaitsetsoonis rajatavad ehitised ja kaitsevööndis looduskeskkonna muutmisega seotud tööd tuleb eelnevalt kooskõlastada Maanteeameti või Jõgeva Teedevalitsusega.



### 5.1.6 Tänavamaa piirid

Alus: Linnatänavad (EPN 17, ET-1 0315-0217)

Tänavamaa piirid ehk punaste joonte vahekaugus määratakse sõidutee ja külgvööndite laiuste summana. Hoonestusjoon võib paikneda punasel joonel või sellest väljapool, kusjuures hoonestusjoone kaugus punasest joonest sõltub punaste joonte vahekaugusest, hoonestuse kõrgusest ja tuleohutuskujadest.

Tulevikunõudeid arvestava sõidutee välisservadest väljapool tuleb jätta sõiduteest mõlemale poole vöönd ristprofiili elementide (kõnniteed, jalgteed, eraldusribad jne) tarbeks vastavalt järgnevale tabelile – punaste joonte vähim kaugus sõidutee(de) välisservast.

Tänav (tee) liik	Vööndi laius sõidutee välisservast punase jooneni (m)		
	Hea	Rahuldav	Erandlik
Kiirtee	12	8	4
Põhitänav	10	6	3
Jaotustänav	8	6	3
Kõrvaltänav	4	3	2
Veotänav	8	6	3
Jalgtee	3	1	0

Detailplaneeringus tuleb punased jooned kavandada nii, et olemasolevad ja uued magistraaltehnoörgud jääksid punaste joonte vahelisele tänavamaale. Juhul, kui olemasolevad tehnoörgud ei ole paigutatud paralleelselt teega, tuleks punane joon kavandada nii, et tehnoörk jääks tervikuna tänavamaale või servituudi lepinguga era- või riigimaale.

### 5.1.7 Kõrgepinge õhuliinide kaitsetsoon

Alus: ENSV MN määrus "Üle 1000 V pingega el.võrkude kaitse eeskirjade kohta" (11.04.1984)

Elektrivõrkude kaitsetsoonid kehtestatakse piki õhuline maatüki ja õhuruumina, mida piiravad vertikaaltasandid, mis asuvad mõlemal pool liini äärmistest juhtmetest nende hälbimatu asendi korral järgmistel kaugustel :

10 m kuni 20 kV pingega liinidest

15 m 35 kV pingega liinidest

20 m 110 kV pingega liinidest

25 m 220 kV pingega liinidest

Rajatavad ehitised ja tööd kaitsetsoonides on lubatud Jõgeva Elektrivõrgu loal. Liinikoridoris võib tegeleda põllundusega. Aedades ei tohi viljapuude kõrgus ületada 4 m. Kokkuleppel liini valdajaga võib kasvatada istikuid, jõulukuuski ja energeetilist võsa. Elektrivõrkude kaitsetsoonis on keelatud igasugune tegevus, mis võib takistada nende normaalset tööd, põhjustada nende vigastamist või õnnetusjuhtumeid.

Põltsamaa linnas olevad õhuliinid on kantud üldplaneeringu maakasutuskaardile.

### 5.1.8 Sideliinid

Alus: AS "Eesti Telefon" - ettepanekud "Nõuded elektrivõrkude kaitse kohta"

Asjaõigusseadus (RT I 1993, 39, 590 ja RT I 1995, 26-28, 355)

Elektrisidevõrkude kaitsevöönd hõlmab 2 m laiust maariba kummalgi pool kaabelliini (kaabli projektsiooni maapinnal), 3 m laiuse maa-ala ümber kaabelliini võimenduspunkti või selle mulde piiri ning 5 m laiuse maariba kummalgi pool õhuliini äärmiste juhtmete projektsioonist maapinnal. Elektrisidevõrkude kaitsevööndis teostatavate tööde korra ja tehnilised nõuded kehtestab elektrisidevõrkude valdaja töö teostajale (projekteerijale) kirjalikult väljastatud tehniliste tingimuste või kooskõlastusega.

### 5.1.9 Reoveepuhastite sanitaarkaitsetsoon

Alus: SNiP 2.04.03-85

Reoveepuhastite sanitaarkaitsetsoon elamutest ja ühiskondlikest objektidest on **200 m**. Põltsamaa linnas olevad reoveepuhastid on kantud maakasutuskaardile ning nende loetelu on toodud lisa 2.

**5.1.10 Kanalisatsiooni survetrass**

Alus: SNiP 2.07.01-89

Ehituskeeluala mõlemale poole trassi telge on **5 m**.

**5.1.11 Puurkaevude sanitaarkaitsetsoon**

Alus: Veeseadus (RT I 1996, 13, 241)

Eesti Keskkonnaministri määruse nr.61 lisa (16.12.1996)

Põhjaveehaardele moodustatakse sanitaarkaitseala, üldjuhul **50 m** raadiuses ümber puurkaevu. Mitme puurkaevu puhul **50 m** kaugusele mõlemale poole kaevusid ühendavast sirgjoonest või **50 m** raadiuses ümber puurkaevude rea otsmiste puurkaevude. Sanitaarkaitseala ei moodustata, kui kasutatakse põhjavesi ei sobi omadustelt olmeveeks või kui vett võetakse põhjaveekihi alla  $10 \text{ m}^3/\text{d}$  ühe kinnisasja vajadusteks. Veehaarde sanitaarkaitseala ulatust on võimalik vähendada Keskkonnaministri otsusega Veeseaduses § 28 toodud juhtudel.

Põhjaveehaarde sanitaarkaitsealal on keelatud majandustegevus, välja arvatud veehaarderajatiste teenindamine, metsa hooldamine, heintaimede niitmine ja veeseire. Veehaarde omanik või valdaja võib keelata veehaarderajatise teenindamisega mitteseotud isikute viibimise veehaarderajatise maaalal.

Põltsamaa linnas asuvad puurkaevude loetelu on toodud käesoleva kausta lõpus, vt lisa 2.

**5.1.12 Farmide, tööstushoonete, ladude sanitaarkaitsetsoonid**

Alus: SN 245-71

Sanitaarkaitsetsoon elamute ja ühiskondlike hooneteni on reeglina **50m**. Tsooni ulatus tuleb selgitada iga konkreetse ettevõtte ja selle kasutusfunktsiooni muutumise puhul eraldi.

**5.1.13 Naftasaadustega seotud rajatiste sanitaarkaitsetsoonid**

Alus: Lisa Keskkonnaministri määrusele nr.20 (22.03.1996)

Ehitatava või rekonstrueeritava laadimisplatsi, hoidla või tankla täitmis- ja tuulutusavad ja tankimis-seadmed ei tohi olla elamutele, haiglatele, koolidele, koolieelsetele lasteasutustele, hooldeasutustele ja teistele ühiskondlikele hoonetele lähemal kui **50 m** (välja arvatud tankla juurde rajatud kaubandus-teenindusasutused). Linnades ja teistes tiheasustusega paikades, arvestades kohalike tingimusi ja eripära, võib nimetatud nõudest teha erandeid riiklik keskkonnateenistus. Kaitsekuja algab kaitstava hoone või kaitstava territooriumi punktist, mis on lähim naftasaadustega seotud rajatise täitmis- või tuulutusavale või tankimisseadmele.

Kui laadimisplats, hoidla või tankla on rajatud või soovitakse rajada lähemale kui 200 m veekogu keskmise veetaseme piirist, tuleb asukoht täiendavalt kooskõlastada Keskkonnaministeeriumiga.

**5.1.14 Tuleohutusnõuded**

Alus: Tuleohutuseeskirjad, Üldeeskiri TE-1 (22.06.1995)

Juurdesõiduteed, läbisõidukohad ja juurdepääsud hoonetele, rajatistele, tuletõrje- ja päästevahenditele ja -veevõtukohtadele peavad olema vabad ning aastaringsest kasutamiskõlblikus seisukorras.

Hoonete ja rajatiste vahelistesse tuleohutuskujadesse ei tohi ladustada põlevmaterjale, põlevpakendis seadmeid ja taarat ning parkida transpordivahendeid ja muud tehnikat.

Täpsed tuleohutuskujad määratakse detailplaneeringute või ehitusprojektidega.

**5.1.15 Surnuaedade sanitaarkaitsetsoonid**

Alus: SN 245-71 (1972)

Kasutusel olevate surnuaedade sanitaarkaitsevööndi ulatuseks on **300 m**. Sanitaarkaitsetsooni pole lubatud elamute rajamine.

Põltsamaa linnas on 300 m sanitaarkaitsetsoon Jõgeva mnt ääres asuval kalmistul.

## 5.2 Maa reserveerimine

Maad reserveeritakse aladel, mida soovitakse kasutada muul eesmärgil kui seda on praegune maa kasutamise sihtotstarve. See ei tähenda selle maa-ala terviklikku ega automaatset teiseks eesmärgiks kasutuselevõttu. Maa reserveerimisega kindlustatakse võimalus hiljem, sellekohase vajaduse ja soovi tekkimisel maad reserveeritud otstarbest lähtudes kasutada. Näiteks maade reservi arvamine elamuehitamiseks, teede rajamiseks või mõnel teisel eesmärgil.

Mingiks otstarbeks reserveeritud maad võib maa omanik edasi kasutada selle praegusel sihtotstarbel seni, kuni ta seda soovib. Maa reserveeritud otstarbeks käikuvõtmiseks tuleb maaomanikul maa uueks otstarbeks kasutusele võtta, misjärel võib maa maaomanikult tema nõusolekul õiglase hüvitise eest ära osta. Näiteks elamuehitusmaana reserveeritud maale võib maaomanik tellida detailplaneeringu ja seejärel ala kruntida ning krundid elamuehituseks edasi müüa.

Üldplaneeringu või detailplaneeringu elluviimiseks võidakse kohaldada kinnisasja sundvõõrandamist (so kinnisasja võõrandamine omaniku nõusolekuta üldistes huvides õiglase ja kohese hüvitamise eest) "Kinnisasja sundvõõrandamise seaduses" (14.03.1995/ RT nr 30, 1995) ettenähtud alustel. Kui algatav detailplaneering võib kaasa tuua kinnisasja sundvõõrandamise vajaduse või krundi senise ehitusõiguse muutmise, **teatab kohalik omavalitsus** tähtsitud kirjaga detailplaneeringu algatamisest vastava kinnisasja omanikule kahe nädala jooksul, arvates planeeringu otsuse tegemise päevast. ("Planeerimis- ja ehitusseadus" §12, lõige 2). Juhul kui üldplaneeringuga (valla osa üldplaneeringuga) või detailplaneeringuga kitsendatakse senist maakasutust või krundi ehitusõigust, **teatab kohalik omavalitsus** kinnisasja omanikule tähtsitud kirjaga antud planeeringu avalikust väljapanekust hiljemalt kaks nädalat enne avalikku väljapanekut ja ka kahe nädala jooksul pärast antud planeeringu kehtestamist ("Planeerimis- ja ehitusseadus" §18, lõige 5 ja §30, lõige 1).

Kinnisasja omanikul on õigus nõuda kitsendustest ja detailplaneeringu tühistamisest tuleneva kahju õiglast ja kohest hüvitamist "Planeerimis- ja ehitusseaduse" §30 ja "Kinnisasja sundvõõrandamise seaduse" kehtestatud korras.

## 5.3 Detailplaneeringute koostamine

Detailplaneeringute koostamisel lähtutakse Põltsamaa linna ehitusmäärusega etteantud alustest ja põhimõtetest. Detailplaneering käsitleb ehitustegevust olemasoleval või kavandataval hoonestusalal.

Konkreetne planeeringute koostamise järjestus sõltub elu poolt dikteeritud vajadustest ja investeerijate ning ehitada soovijate olemasolust. Soovitav on koostada linna keskosa detailplaneering.

Tööstusobjektide jt keskkonda oluliselt mõjutavatele rajatistele detailplaneeringute koostamisel võib nõuda keskkonnamõjutuste hinnangu/ keskkonnaekspertiisi läbiviimist.

## 5.4 Kehtivate planeeringute tühistamine

Käesoleva üldplaneeringu kehtestamisega tühistatakse Põltsamaa linna gen. plaani korrektuur (RPI Eesti Maaehitusprojekt, 1972).

## 6. KASUTATUD MATERJALID

1. Eesti Inimarengu aruanne 1996. Tallinn, 1997.
2. Magnus, H., Laigna, K., Põltsamaa. Tallinn, 1975.
3. Metsur, M., Põltsamaa piirkonna majandite keskkonnakaitse skeem. Eesti Maaparandusprojekt, 1991.
4. Põltsamaa linna generaalplaan 1949.
5. Põltsamaa linna generaalplaani korrektuur. RPI Eesti Maaehitusprojekt, 1972.
6. Riigi Statistikaamet. Eesti valdade rahvastik valdade majapidamisarvestuste andmetel 1.jaanuar 1996. Tallinn, 1996.
7. Riigi Statistikaamet. Eesti valdade rahvastik valdade majapidamisarvestuste andmetel 1.jaanuar 1997. Tallinn, 1997.
8. Vervalt, K. Põltsamaa enne ja nüüd. Põltsamaa, 1932.

## LISA 1. KAITSEALUSED OBJEKTID

### Arheoloogiamälestised

Asulakoht	Kuperjanovi t ja jõe vahelisel alal
Asulakoht	Lepa t ja jõe vahelisel alal
Hiiekoht ja asulakoht	Tallinna mnt ja jõe vahelisel alal
Kirikuase ja kalmistu	Veski t ja Metsa t ristmikul
Linnuse kultuurikiht	Lossi 1

### Ajaloomälestised

5851	II maailmasõja hukkunute ühishaud
5852	Karl August Hermannini monument
5853	Põltsamaa kalmistu

### Arhitektuurimälestised

Põltsamaa linnuse varemed vallikraaviga, 14-18 saj  
 Põltsamaa kirik, 1751 (taastatud 1969)  
 Uue-Põltsamaa mõis 18 saj  
 Põltsamaa vana kiriku müüride säilmed 14-18 saj

### Looduskaitseobjektid

PAK 233Põltsamaa linnapark 5,5 ha  
 Põltsamaa pastoraadi ja kultuurimaja park 5,0 ha  
 Põltsamaa linna Lillemetsa park 2,2 ha  
 Sõpruse park 4,3 ha  
 Lossi tänava metsapark 4,4 ha

**LISA 2. PUURKAEVUD**

nr	Asukoht	Kaevu valdaja	Passi nr	Sügavus m	Tarbijate arv
1	Pajusi mnt 18	AS Melior	1701	60	960
2	Lillevere k.a.	AS Melior	4722	75	960
3	Kuuse t	AS Melior	A-353-B	60	1430
4	Lossi t	AS Melior		126	1430
5	Kuperjanovi t	AS Melior	A-277-M	140,25	1430
6	Lossi t	Põltsamaa haigla		25,3	125
7	Tallinna mnt	Põltsamaa Felix	3585	50	36
8	Eha t		3602	60	28
9		Elektrivõrgud		45	22
10	Välja t	Piimaühistu		155	40
11		KPT Kool	1856	50	716
12	Linnu t	Progress	3107	40	52
13	Viljandi mnt	Põltsamaa polikliinik			
14	Jõgeva mnt	AS Puhu Puit			